

# 令和7年度 第4四半期地域経済動向調査

(令和8年1月～3月 新温泉町商工会)

以下の調査報告内容の詳細については、各ホームページよりご確認ください。

## ①会員アンケート調査

会員アンケート調査（新温泉町商工会）

<https://www.sinonsen.com/>

## ②中小企業景況感

中小企業景況調査（全国商工会連合会）

[http://www.shokokai.or.jp/?page\\_id=6633](http://www.shokokai.or.jp/?page_id=6633)

## ③業種別業況判断

但馬の経済指標（兵庫県但馬県民局）

<https://web.pref.hyogo.lg.jp/tjk04/keizai/index.html>

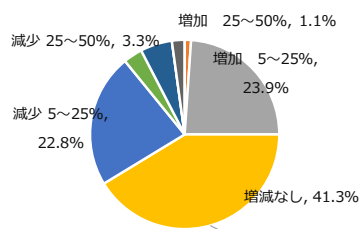
① 会員アンケート調査 調査依頼 461 事業所 回答 92 事業所 (回答率 19.9%)

1.売上状況

7年1月～3月と8年1月～3月の前年対比

全業種		
1～3月	件数	構成比
増加 50%～	0	0.0%
増加 25～50%	1	1.1%
増加 5～25%	22	23.9%
増減なし	38	41.3%
減少 5～25%	21	22.8%
減少 25～50%	3	3.3%
減少 50～75%	5	5.4%
減少 75%～	0	0.0%
比較対象なし	2	2.2%
未回答	0	0.0%
総計	92	100.0%

全業種



建設業		
1～3月	件数	構成比
増加 50%～	0	0.0%
増加 25～50%	0	0.0%
増加 5～25%	3	21.4%
増減なし	6	42.9%
減少 5～25%	1	7.1%
減少 25～50%	1	7.1%
減少 50～75%	3	21.4%
減少 75%～	0	0.0%
比較対象なし	0	0.0%
未回答	0	0.0%
総計	14	100.0%

製造業		
1～3月	件数	構成比
増加 50%～	0	0.0%
増加 25～50%	0	0.0%
増加 5～25%	5	45.5%
増減なし	4	36.4%
減少 5～25%	2	18.2%
減少 25～50%	0	0.0%
減少 50～75%	0	0.0%
減少 75%～	0	0.0%
比較対象なし	0	0.0%
未回答	0	0.0%
総計	11	100.0%

卸売業		
1～3月	件数	構成比
増加 50%～	0	0.0%
増加 25～50%	0	0.0%
増加 5～25%	0	0.0%
増減なし	2	50.0%
減少 5～25%	1	25.0%
減少 25～50%	0	0.0%
減少 50～75%	1	25.0%
減少 75%～	0	0.0%
比較対象なし	0	0.0%
未回答	0	0.0%
総計	4	100.0%

小売業		
1～3月	件数	構成比
増加 50%～	0	0.0%
増加 25～50%	1	4.2%
増加 5～25%	4	16.7%
増減なし	10	41.7%
減少 5～25%	8	33.3%
減少 25～50%	1	4.2%
減少 50～75%	0	0.0%
減少 75%～	0	0.0%
比較対象なし	0	0.0%
未回答	0	0.0%
総計	24	100.0%

飲食業		
1～3月	件数	構成比
増加 50%～	0	0.0%
増加 25～50%	0	0.0%
増加 5～25%	1	9.1%
増減なし	6	54.5%
減少 5～25%	2	18.2%
減少 25～50%	0	0.0%
減少 50～75%	1	9.1%
減少 75%～	0	0.0%
比較対象なし	1	9.1%
未回答	0	0.0%
総計	11	100.0%

宿泊業		
1～3月	件数	構成比
増加 50%～	0	0.0%
増加 25～50%	0	0.0%
増加 5～25%	2	28.6%
増減なし	2	28.6%
減少 5～25%	2	28.6%
減少 25～50%	1	14.3%
減少 50～75%	0	0.0%
減少 75%～	0	0.0%
比較対象なし	0	0.0%
未回答	0	0.0%
総計	7	100.0%

サービス業		
1～3月	件数	構成比
増加 50%～	0	0.0%
増加 25～50%	0	0.0%
増加 5～25%	4	22.2%
増減なし	8	44.4%
減少 5～25%	5	27.8%
減少 25～50%	0	0.0%
減少 50～75%	0	0.0%
減少 75%～	0	0.0%
比較対象なし	1	5.6%
未回答	0	0.0%
総計	18	100.0%

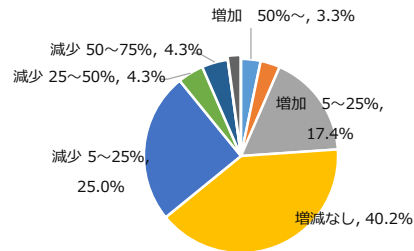
その他		
1～3月	件数	構成比
増加 50%～	0	0.0%
増加 25～50%	0	0.0%
増加 5～25%	3	100.0%
増減なし	0	0.0%
減少 5～25%	0	0.0%
減少 25～50%	0	0.0%
減少 50～75%	0	0.0%
減少 75%～	0	0.0%
比較対象なし	0	0.0%
未回答	0	0.0%
総計	3	100.0%

## 2.利益状況

7年1月～3月と8年1月～3月の前年対比

全業種		
1～3月	件数	構成比
増加 50%～	3	3.3%
増加 25～50%	3	3.3%
増加 5～25%	16	17.4%
増減なし	37	40.2%
減少 5～25%	23	25.0%
減少 25～50%	4	4.3%
減少 50～75%	4	4.3%
減少 75%～	0	0.0%
比較対象なし	2	2.2%
未回答	0	0.0%
総計	92	100.0%

全業種



建設業		
1～3月	件数	構成比
増加 50%～	0	0.0%
増加 25～50%	0	0.0%
増加 5～25%	3	21.4%
増減なし	7	50.0%
減少 5～25%	1	7.1%
減少 25～50%	1	7.1%
減少 50～75%	2	14.3%
減少 75%～	0	0.0%
比較対象なし	0	0.0%
未回答	0	0.0%
総計	14	100.0%

製造業		
1～3月	件数	構成比
増加 50%～	1	9.1%
増加 25～50%	1	9.1%
増加 5～25%	4	36.4%
増減なし	3	27.3%
減少 5～25%	2	18.2%
減少 25～50%	0	0.0%
減少 50～75%	0	0.0%
減少 75%～	0	0.0%
比較対象なし	0	0.0%
未回答	0	0.0%
総計	11	100.0%

卸売業		
1～3月	件数	構成比
増加 50%～	0	0.0%
増加 25～50%	1	25.0%
増加 5～25%	0	0.0%
増減なし	1	25.0%
減少 5～25%	1	25.0%
減少 25～50%	0	0.0%
減少 50～75%	1	25.0%
減少 75%～	0	0.0%
比較対象なし	0	0.0%
未回答	0	0.0%
総計	4	100.0%

小売業		
1～3月	件数	構成比
増加 50%～	0	0.0%
増加 25～50%	1	4.2%
増加 5～25%	1	4.2%
増減なし	11	45.8%
減少 5～25%	10	41.7%
減少 25～50%	1	4.2%
減少 50～75%	0	0.0%
減少 75%～	0	0.0%
比較対象なし	0	0.0%
未回答	0	0.0%
総計	24	100.0%

飲食業		
1～3月	件数	構成比
増加 50%～	0	0.0%
増加 25～50%	0	0.0%
増加 5～25%	1	9.1%
増減なし	4	36.4%
減少 5～25%	4	36.4%
減少 25～50%	0	0.0%
減少 50～75%	1	9.1%
減少 75%～	0	0.0%
比較対象なし	1	9.1%
未回答	0	0.0%
総計	11	100.0%

宿泊業		
1～3月	件数	構成比
増加 50%～	1	14.3%
増加 25～50%	0	0.0%
増加 5～25%	1	14.3%
増減なし	2	28.6%
減少 5～25%	2	28.6%
減少 25～50%	1	14.3%
減少 50～75%	0	0.0%
減少 75%～	0	0.0%
比較対象なし	0	0.0%
未回答	0	0.0%
総計	7	100.0%

サービス業		
1～3月	件数	構成比
増加 50%～	1	5.6%
増加 25～50%	0	0.0%
増加 5～25%	4	22.2%
増減なし	8	44.4%
減少 5～25%	3	16.7%
減少 25～50%	1	5.6%
減少 50～75%	0	0.0%
減少 75%～	0	0.0%
比較対象なし	1	5.6%
未回答	0	0.0%
総計	18	100.0%

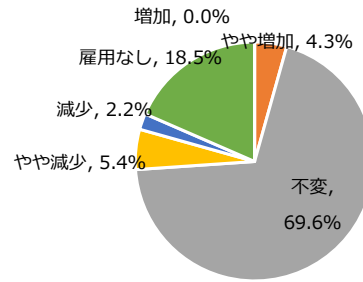
その他		
1～3月	件数	構成比
増加 50%～	0	0.0%
増加 25～50%	0	0.0%
増加 5～25%	1	100.0%
増減なし	0	0.0%
減少 5～25%	0	0.0%
減少 25～50%	0	0.0%
減少 50～75%	0	0.0%
減少 75%～	0	0.0%
比較対象なし	0	0.0%
未回答	0	0.0%
総計	1	100.0%

### 3.雇用状況

7年12月31日時点と8年3月31日時点比較

全業種		
3月31日	件数	構成比
増加	0	0.0%
やや増加	4	4.3%
不変	64	69.6%
やや減少	5	5.4%
減少	2	2.2%
雇用なし	17	18.5%
未回答	0	0.0%
総計	92	100.0%

全業種



建設業		
3月31日	件数	構成比
増加	0	0.0%
やや増加	0	0.0%
不変	12	85.7%
やや減少	0	0.0%
減少	1	7.1%
雇用なし	1	7.1%
未回答	0	0.0%
総計	14	100.0%

製造業		
3月31日	件数	構成比
増加	0	0.0%
やや増加	3	27.3%
不変	7	63.6%
やや減少	0	0.0%
減少	0	0.0%
雇用なし	1	9.1%
未回答	0	0.0%
総計	11	100.0%

卸売業		
3月31日	件数	構成比
増加	0	0.0%
やや増加	0	0.0%
不変	3	75.0%
やや減少	0	0.0%
減少	0	0.0%
雇用なし	1	25.0%
未回答	0	0.0%
総計	4	100.0%

小売業		
3月31日	件数	構成比
増加	0	0.0%
やや増加	1	4.2%
不変	16	66.7%
やや減少	1	4.2%
減少	0	0.0%
雇用なし	6	25.0%
未回答	0	0.0%
総計	24	100.0%

飲食業		
3月31日	件数	構成比
増加	0	0.0%
やや増加	0	0.0%
不変	8	72.7%
やや減少	0	0.0%
減少	1	9.1%
雇用なし	2	18.2%
未回答	0	0.0%
総計	11	100.0%

宿泊業		
3月31日	件数	構成比
増加	0	0.0%
やや増加	0	0.0%
不変	4	57.1%
やや減少	3	42.9%
減少	0	0.0%
雇用なし	0	0.0%
未回答	0	0.0%
総計	7	100.0%

サービス業		
3月31日	件数	構成比
増加	0	0.0%
やや増加	0	0.0%
不変	11	61.1%
やや減少	1	5.6%
減少	0	0.0%
雇用なし	6	33.3%
未回答	0	0.0%
総計	18	100.0%

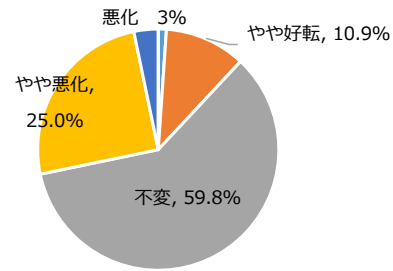
その他		
3月31日	件数	構成比
増加	0	0.0%
やや増加	0	0.0%
不変	1	100.0%
やや減少	0	0.0%
減少	0	0.0%
雇用なし	0	0.0%
未回答	0	0.0%
総計	1	100.0%

#### 4.資金繰り状況

7年12月31日時点と8年3月31日時点比較

全業種		
3月31日	件数	構成比
好転	1	1.1%
やや好転	10	10.9%
不変	55	59.8%
やや悪化	23	25.0%
悪化	3	3.3%
未回答	0	0.0%
総計	92	100.0%

全業種



建設業		
3月31日	件数	構成比
好転	1	7.1%
やや好転	0	0.0%
不変	8	57.1%
やや悪化	5	35.7%
悪化	0	0.0%
未回答	0	0.0%
総計	14	100.0%

製造業		
3月31日	件数	構成比
好転	0	0.0%
やや好転	0	0.0%
不変	8	72.7%
やや悪化	3	27.3%
悪化	0	0.0%
未回答	0	0.0%
総計	11	100.0%

卸売業		
3月31日	件数	構成比
好転	0	0.0%
やや好転	0	0.0%
不変	3	75.0%
やや悪化	0	0.0%
悪化	1	25.0%
未回答	0	0.0%
総計	4	100.0%

小売業		
3月31日	件数	構成比
好転	0	0.0%
やや好転	2	8.3%
不変	12	50.0%
やや悪化	9	37.5%
悪化	1	4.2%
未回答	0	0.0%
総計	24	100.0%

飲食業		
3月31日	件数	構成比
好転	0	0.0%
やや好転	3	27.3%
不変	6	54.5%
やや悪化	1	9.1%
悪化	1	9.1%
未回答	0	0.0%
総計	11	100.0%

宿泊業		
3月31日	件数	構成比
好転	0	0.0%
やや好転	2	28.6%
不変	1	14.3%
やや悪化	4	57.1%
悪化	0	0.0%
未回答	0	0.0%
総計	7	100.0%

サービス業		
3月31日	件数	構成比
好転	0	0.0%
やや好転	3	16.7%
不変	14	77.8%
やや悪化	1	5.6%
悪化	0	0.0%
未回答	0	0.0%
総計	18	100.0%

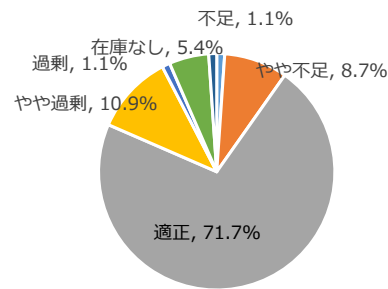
その他		
3月31日	件数	構成比
好転	0	0.0%
やや好転	0	0.0%
不変	1	100.0%
やや悪化	0	0.0%
悪化	0	0.0%
未回答	0	0.0%
総計	1	100.0%

## 5.在庫状況

8年3月31日現在

全業種		
3月31日	件数	構成比
不足	1	1.1%
やや不足	8	8.7%
適正	66	71.7%
やや過剰	10	10.9%
過剰	1	1.1%
在庫なし	5	5.4%
未回答	1	1.1%
総計	92	100.0%

全業種



建設業		
3月31日	件数	構成比
不足	0	0.0%
やや不足	1	7.1%
適正	11	78.6%
やや過剰	1	7.1%
過剰	0	0.0%
在庫なし	1	7.1%
未回答	0	0.0%
総計	14	100.0%

製造業		
3月31日	件数	構成比
不足	1	9.1%
やや不足	1	9.1%
適正	6	54.5%
やや過剰	2	18.2%
過剰	1	9.1%
在庫なし	0	0.0%
未回答	0	0.0%
総計	11	100.0%

卸売業		
3月31日	件数	構成比
不足	0	0.0%
やや不足	0	0.0%
適正	3	75.0%
やや過剰	1	25.0%
過剰	0	0.0%
在庫なし	0	0.0%
未回答	0	0.0%
総計	4	100.0%

小売業		
3月31日	件数	構成比
不足	0	0.0%
やや不足	5	20.8%
適正	15	62.5%
やや過剰	4	16.7%
過剰	0	0.0%
在庫なし	0	0.0%
未回答	0	0.0%
総計	24	100.0%

飲食業		
3月31日	件数	構成比
不足	0	0.0%
やや不足	0	0.0%
適正	11	100.0%
やや過剰	0	0.0%
過剰	0	0.0%
在庫なし	0	0.0%
未回答	0	0.0%
総計	11	100.0%

宿泊業		
3月31日	件数	構成比
不足	0	0.0%
やや不足	0	0.0%
適正	6	85.7%
やや過剰	1	14.3%
過剰	0	0.0%
在庫なし	0	0.0%
未回答	0	0.0%
総計	7	100.0%

サービス業		
3月31日	件数	構成比
不足	0	0.0%
やや不足	0	0.0%
適正	12	66.7%
やや過剰	1	5.6%
過剰	0	0.0%
在庫なし	4	22.2%
未回答	1	5.6%
総計	18	100.0%

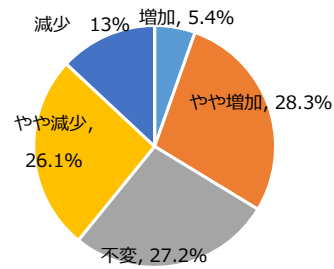
その他		
3月31日	件数	構成比
不足	0	0.0%
やや不足	1	100.0%
適正	0	0.0%
やや過剰	0	0.0%
過剰	0	0.0%
在庫なし	0	0.0%
未回答	0	0.0%
総計	1	100.0%

## 6.今後の見通し(売上高)

8年1月～3月と8年4月～6月の予測

全業種		
4～6月	件数	構成比
増加	5	5.4%
やや増加	26	28.3%
不変	25	27.2%
やや減少	24	26.1%
減少	12	13.0%
未回答	0	0.0%
総計	92	100.0%

全業種



建設業		
4～6月	件数	構成比
増加	2	14.3%
やや増加	2	14.3%
不変	5	35.7%
やや減少	3	21.4%
減少	2	14.3%
未回答	0	0.0%
総計	14	100.0%

製造業		
4～6月	件数	構成比
増加	0	0.0%
やや増加	3	27.3%
不変	4	36.4%
やや減少	2	18.2%
減少	2	18.2%
未回答	0	0.0%
総計	11	100.0%

卸売業		
4～6月	件数	構成比
増加	0	0.0%
やや増加	2	50.0%
不変	1	25.0%
やや減少	1	25.0%
減少	0	0.0%
未回答	0	0.0%
総計	4	100.0%

小売業		
4～6月	件数	構成比
増加	0	0.0%
やや増加	5	20.8%
不変	8	33.3%
やや減少	7	29.2%
減少	4	16.7%
未回答	0	0.0%
総計	24	100.0%

飲食業		
4～6月	件数	構成比
増加	2	18.2%
やや増加	5	45.5%
不変	1	9.1%
やや減少	3	27.3%
減少	0	0.0%
未回答	0	0.0%
総計	11	100.0%

宿泊業		
4～6月	件数	構成比
増加	0	0.0%
やや増加	1	14.3%
不変	1	14.3%
やや減少	3	42.9%
減少	2	28.6%
未回答	0	0.0%
総計	7	100.0%

サービス業		
4～6月	件数	構成比
増加	0	0.0%
やや増加	6	33.3%
不変	5	27.8%
やや減少	5	27.8%
減少	2	11.1%
未回答	0	0.0%
総計	18	100.0%

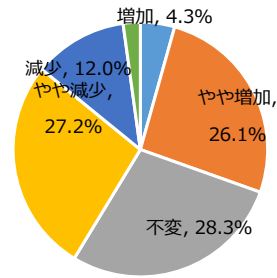
その他		
4～6月	件数	構成比
増加	0	0.0%
やや増加	1	100.0%
不変	0	0.0%
やや減少	0	0.0%
減少	0	0.0%
未回答	0	0.0%
総計	1	100.0%

## 7.今後の見通し(利益)

8年1月～3月と8年4月～6月の予測

全業種		
4～6月	件数	構成比
増加	4	4.3%
やや増加	24	26.1%
不変	26	28.3%
やや減少	25	27.2%
減少	11	12.0%
未回答	2	2.2%
総計	92	100.0%

全業種



建設業		
4～6月	件数	構成比
増加	1	7.1%
やや増加	2	14.3%
不変	7	50.0%
やや減少	3	21.4%
減少	1	7.1%
未回答	0	0.0%
総計	14	100.0%

製造業		
4～6月	件数	構成比
増加	0	0.0%
やや増加	3	27.3%
不変	3	27.3%
やや減少	3	27.3%
減少	1	9.1%
未回答	1	9.1%
総計	11	100.0%

卸売業		
4～6月	件数	構成比
増加	0	0.0%
やや増加	2	50.0%
不変	1	25.0%
やや減少	1	25.0%
減少	0	0.0%
未回答	0	0.0%
総計	4	100.0%

小売業		
4～6月	件数	構成比
増加	0	0.0%
やや増加	6	25.0%
不変	5	20.8%
やや減少	9	37.5%
減少	4	16.7%
未回答	0	0.0%
総計	24	100.0%

飲食業		
4～6月	件数	構成比
増加	2	18.2%
やや増加	3	27.3%
不変	3	27.3%
やや減少	2	18.2%
減少	1	9.1%
未回答	0	0.0%
総計	11	100.0%

宿泊業		
4～6月	件数	構成比
増加	0	0.0%
やや増加	1	14.3%
不変	1	14.3%
やや減少	3	42.9%
減少	2	28.6%
未回答	0	0.0%
総計	7	100.0%

サービス業		
4～6月	件数	構成比
増加	0	0.0%
やや増加	5	27.8%
不変	6	33.3%
やや減少	4	22.2%
減少	2	11.1%
未回答	1	5.6%
総計	18	100.0%

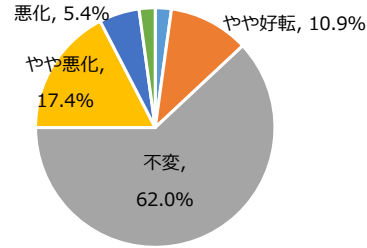
その他		
4～6月	件数	構成比
増加	0	0.0%
やや増加	1	100.0%
不変	0	0.0%
やや減少	0	0.0%
減少	0	0.0%
未回答	0	0.0%
総計	1	100.0%

## 8.今後の見通し(資金繰り)

8年1月～3月と8年4月～6月の予測

全業種		
4～6月	件数	構成比
好転	2	2.2%
やや好転	10	10.9%
不変	57	62.0%
やや悪化	16	17.4%
悪化	5	5.4%
未回答	2	2.2%
総計	92	100.0%

全業種



建設業		
4～6月	件数	構成比
好転	1	7.1%
やや好転	1	7.1%
不変	11	78.6%
やや悪化	1	7.1%
悪化	0	0.0%
未回答	0	0.0%
総計	14	100.0%

製造業		
4～6月	件数	構成比
好転	0	0.0%
やや好転	1	9.1%
不変	6	54.5%
やや悪化	2	18.2%
悪化	1	9.1%
未回答	1	9.1%
総計	11	100.0%

卸売業		
4～6月	件数	構成比
好転	0	0.0%
やや好転	1	25.0%
不変	3	75.0%
やや悪化	0	0.0%
悪化	0	0.0%
未回答	0	0.0%
総計	4	100.0%

小売業		
4～6月	件数	構成比
好転	0	0.0%
やや好転	1	4.2%
不変	14	58.3%
やや悪化	7	29.2%
悪化	2	8.3%
未回答	0	0.0%
総計	24	100.0%

飲食業		
4～6月	件数	構成比
好転	0	0.0%
やや好転	2	18.2%
不変	7	63.6%
やや悪化	1	9.1%
悪化	1	9.1%
未回答	0	0.0%
総計	11	100.0%

宿泊業		
4～6月	件数	構成比
好転	0	0.0%
やや好転	1	14.3%
不変	3	42.9%
やや悪化	2	28.6%
悪化	1	14.3%
未回答	0	0.0%
総計	7	100.0%

サービス業		
4～6月	件数	構成比
好転	0	0.0%
やや好転	2	11.1%
不変	12	66.7%
やや悪化	3	16.7%
悪化	0	0.0%
未回答	1	5.6%
総計	18	100.0%

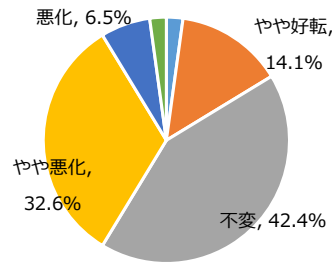
その他		
4～6月	件数	構成比
好転	0	0.0%
やや好転	0	0.0%
不変	1	100.0%
やや悪化	0	0.0%
悪化	0	0.0%
未回答	0	0.0%
総計	1	100.0%

### 9.今後の見通し(業況判断)

8年1月～3月と8年4月～6月の予測

全業種		
4～6月	件数	構成比
好転	2	2.2%
やや好転	13	14.1%
不変	39	42.4%
やや悪化	30	32.6%
悪化	6	6.5%
未回答	2	2.2%
総計	92	100.0%

全業種



建設業		
4～6月	件数	構成比
好転	1	7.1%
やや好転	2	14.3%
不変	5	35.7%
やや悪化	5	35.7%
悪化	1	7.1%
未回答	0	0.0%
総計	14	100.0%

製造業		
4～6月	件数	構成比
好転	0	0.0%
やや好転	2	18.2%
不変	4	36.4%
やや悪化	3	27.3%
悪化	1	9.1%
未回答	1	9.1%
総計	11	100.0%

卸売業		
4～6月	件数	構成比
好転	0	0.0%
やや好転	1	25.0%
不変	2	50.0%
やや悪化	1	25.0%
悪化	0	0.0%
未回答	0	0.0%
総計	4	100.0%

小売業		
4～6月	件数	構成比
好転	0	0.0%
やや好転	2	8.3%
不変	9	37.5%
やや悪化	12	50.0%
悪化	1	4.2%
未回答	0	0.0%
総計	24	100.0%

飲食業		
4～6月	件数	構成比
好転	0	0.0%
やや好転	2	18.2%
不変	6	54.5%
やや悪化	2	18.2%
悪化	1	9.1%
未回答	0	0.0%
総計	11	100.0%

宿泊業		
4～6月	件数	構成比
好転	0	0.0%
やや好転	1	14.3%
不変	2	28.6%
やや悪化	3	42.9%
悪化	1	14.3%
未回答	0	0.0%
総計	7	100.0%

サービス業		
4～6月	件数	構成比
好転	0	0.0%
やや好転	2	11.1%
不変	10	55.6%
やや悪化	4	22.2%
悪化	1	5.6%
未回答	1	5.6%
総計	18	100.0%

その他		
4～6月	件数	構成比
好転	0	0.0%
やや好転	0	0.0%
不変	1	100.0%
やや悪化	0	0.0%
悪化	0	0.0%
未回答	0	0.0%
総計	1	100.0%

② 中小企業景況感 (DI は、増加 (上昇、好転) 企業割合から減少 (低下、悪化) 企業割合を差し引いた値を示します。)

製造業

前期に引き続き主要 3DI が改善

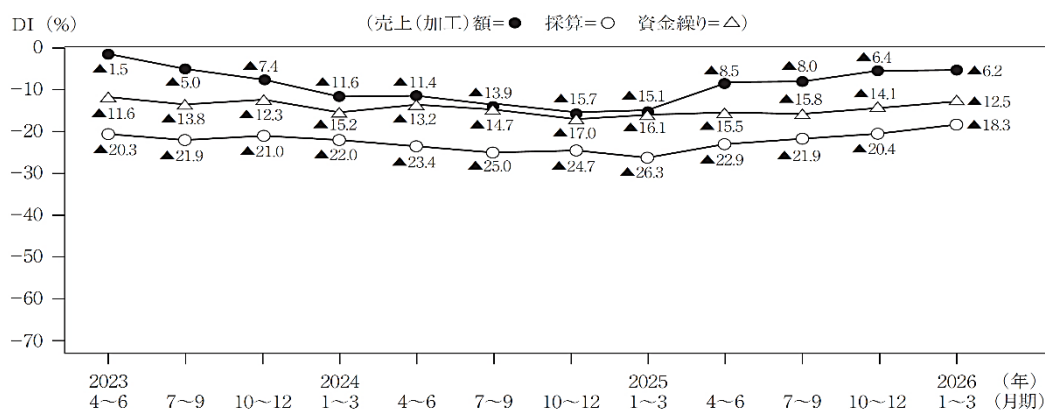
2026 年 1～3 月期の製造業の主要 3DI は、売上 (加工) 額 DI はマイナス 6.2 (前期比 0.2 ポイント上昇)、採算 (経常利益) DI はマイナス 18.3 (同 2.1 ポイント上昇)、資金繰り DI はマイナス 12.5 (同 1.6 ポイント上昇)、売上額はほぼ横ばいながら、前回から引き続き全てが改善した。DI を 1 年前の同時期と比較すると、売上は 8.9 ポイント、採算は 8.0 ポイント、資金繰りは 3.6 ポイント上回っており、特に売上、採算の改善幅が大きい。DI の内訳をみると、売上額については、当期が前年より「増加・上昇・好転」した割合がわずかに増加 (対前期 0.2 ポイント上昇) する一方、「減少・低下・悪化」したという回答は前回から不変だった。また、採算と資金繰りについては「増加・上昇・好転」、「減少・低下・悪化」どちらの割合も減少しているのが特徴的であった。

DI を業種別にみると、全 17 業種のうち売上額は 5 業種、採算と資金繰りは 8 業種で改善がみられ、主要 3DI 全てが改善した業種も「飲料・飼料・たばこ製造業」「金属製品製造業」「一般機械器具製造業」の 3 業種存在するが、このうち「一般機械器具製造業」は主要 3DI 全てが 2 桁の上昇を示した (売上は前期比 22.7 ポイント、採算は同 14.5 ポイント、資金繰りは同 13.8 ポイントそれぞれ上昇)。一方で、「繊維工業」「衣服・その他繊維製品製造業」「化学工業」などを含む全 6 業種では主要 3DI 全てが悪化しており、依然として業種ごとのばらつきが大きいことがわかる。なお、製造業においては水準自体がプラスで推移する業種も存在し (売上額 5 業種、採算、資金繰りは 1 業種)、「輸送用機械器具製造業」は前回から引き続き主要 3DI 全てがプラスを維持した。

地域別でみると、全 8 地域中、売上額は 4、採算は 5、資金繰りは 3 と複数の地域で改善を示した。このうち、「四国」「九州」は 3DI 全てが改善しており、その結果、「四国」の売上額は水準がわずかにプラス圏内へと浮上した (0.8)。一方で「北海道」「中国」は逆に 3DI が悪化しており、中でも「北海道」の売上額、採算は 2 桁のマイナスとなっている (前期比で売上 17.2 ポイント、採算 22.0 ポイントそれぞれ低下)。また、従業員規模別では全 7 区分中、売上額は 4、採算 7、資金繰り 5 区分が改善し、特に採算については全ての区分で DI が上昇した。また、比較的規模の大きい区分である「21 人～ 50 人以下」と「51 人～ 100 人以下」の売上額 (それぞれ 6.7、15.1)、および資金繰り (同 0.9、3.0) は水準自体がプラスで推移する。

経営上の問題点の推移をみると、1 番の問題としてあげられているのは引き続き「原材料価格の上昇」が 1 位で、指摘する割合は前回から 2.5% 増えて 32.2% へと上昇した。続く 2 位も順位は変わらず「需要の停滞」14.9% で、前回からは 0.6% わずかに増加している。3 位は前回 4 位だった「生産設備の不足・老朽化」10.3% が浮上しているが、指摘する割合は 0.3% 増加しただけでほぼ横ばいだった。今回 4 位になった「人件費の増加」9.1% は前回から 3.0% と他の項目に比べて大きく減少し、順位が入れ替わる結果となっている。

主要 3 項目の推移 (前年同期比)



項目	売上(DI)				経常利益(DI)			
	4月～6月	7月～9月	10月～12月	1月～3月	4月～6月	7月～9月	10月～12月	1月～3月
前期比	6.6	0.5	1.6	0.2	3.4	1.0	1.5	2.1
前年比	2.9	5.9	9.3	8.9	0.5	3.1	4.3	8.0

# 建設業

## 前回から一転、主要 3DI が悪化した建設業

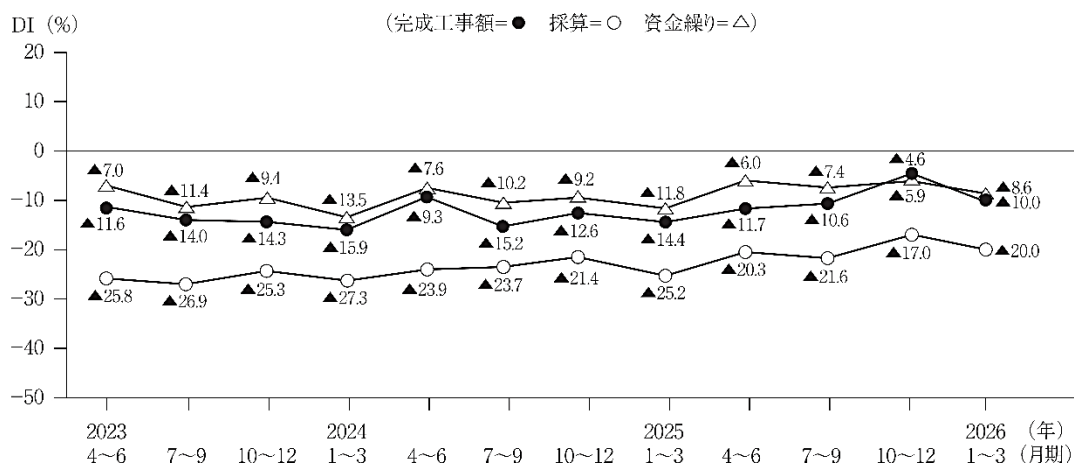
2026 年 1～3 月期の建設業の主要 3DI は、完成工事（請負工事）額 DI がマイナス 10.0（前期比 5.4 ポイント低下）、採算（経常利益）DI はマイナス 20.0（同 3.0 ポイント低下）、資金繰り DI はマイナス 8.6（同 2.7 ポイント低下）と前回から一転しいずれも悪化した。ただし、これを 1 年前の水準と比較すると、完成工事額は 4.4 ポイント、採算は 5.2 ポイント、資金繰りは 3.2 ポイントといずれも上回って推移している。また、DI の内訳をみると、いずれも、当期が前年より「増加・上昇・好転」したという割合が減少し、「減少・低下・悪化」の割合が増加したことにより DI が低下していることがわかるが、このうち資金繰りが「減少・低下・悪化」と回答した割合は 0.5 ポイントとわずかな増加にとどまった。

業種別 DI をみると、今回改善したのは「職別工事業」の採算のみで、改善幅も 0.3 ポイントとほぼ横ばいの推移であった。今回は、全 3 業種のうち全体の半数以上を占める「総合工事業」の売上額の低下幅が他と比べて大きく（前期比 8.0 ポイント低下）、これが建設業全体の売上額 DI を押し下げる要因となっている。

地域別で前回より改善したのは、全 8 地域中、売上額 1、採算 3、資金繰り 2 地域のみにとどまった。「中部」「近畿」「中国」では 3DI 全てが低下したが、中でも「中部」や「中国」の売上額（前期比 16.6 ポイント、12.0 ポイントそれぞれ低下）、「近畿」の採算（同 11.8 ポイント低下）は 2 桁の低下幅を示した。また、前は水準自体がプラスを維持する地域が複数存在したが、今回は「九州」の資金繰りだけわずかにプラスへと浮上している（0.5）。従業員規模別でみると改善したのは全 7 区分のうち売上額と資金繰りで 2、採算は 1 区分のみだった。今回は一番規模の小さい「2 人以下」、さらに「6 人～10 人以下」の区分では主要 3DI 全てが悪化している。

経営上の問題点の推移をみると、第 1 位は引き続き「材料価格の上昇」が 2 位以下を大きく引き離しており、前回より 2.9%増加し 3 割を大きく超える 36.7%が指摘する結果になった。2 位も順位は変わらず「従業員の確保難」だったが、指摘する割合は 1.1%減少し 17.3%と 1 位からは大きく離れている。3 位、4 位は「民間需要の停滞」7.5%（前期比変わらず）「官公需要の停滞」7.3%（同 0.4%増加）が続き、前回からひとつずつ順位を上げているが、指摘する割合は大きく変わっていない。また、前回 3 位に浮上していた「熟練技術者の確保難」は 2.0%減少し、5 位に降下している（7.0%）。

主要 3 項目の推移（前年同期比）



項目	売上(DI)				経常利益(DI)			
	4月～6月	7月～9月	10月～12月	1月～3月	4月～6月	7月～9月	10月～12月	1月～3月
前期比	2.7	1.1	5.0	▲5.4	4.9	▲1.3	4.6	▲3.0
前年比	▲2.4	4.6	8.0	4.4	3.6	2.1	4.4	5.2

## 小売業

### 採算と資金繰りがわずかに改善した小売業

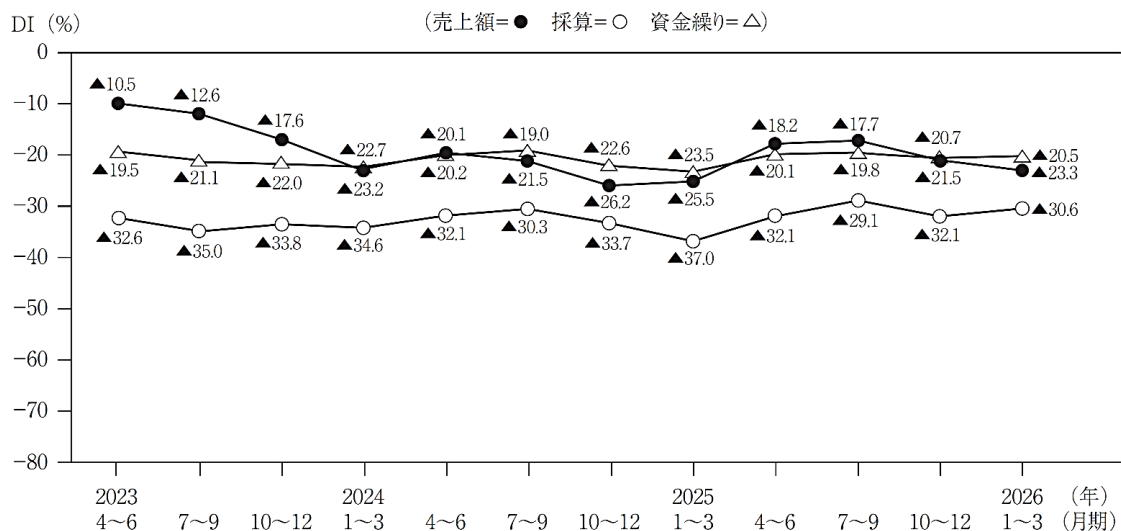
2026年1～3月期の小売業の主要3DIは、売上額DIはマイナス23.3（前期比1.8ポイント低下）で前回より悪化したものの、採算DIはマイナス30.6（同1.5ポイント上昇）、資金繰りDIはマイナス20.5（同0.2ポイント上昇）と改善したが、資金繰りの改善幅はわずかであり、ほぼ横ばいの状態であった。また、DIを1年前と比較すると、売上は2.2ポイント、採算は6.4ポイント、資金繰りは3.0ポイントといずれも上回って推移していることがわかる。次にDIの内訳をみると、当期が前年より「増加・上昇・好転」したという割合は売上額では前回から不変、採算は微増、資金繰りは微減とそれぞれに異なっている。一方、採算と資金繰りに関しては「減少・低下・悪化」と回答した割合がわずかに減少しており、それがDI全体の改善に寄与していることがわかる。

業種別にみた主要3DIは全6業種のうち、改善がみられたのは売上額で2業種のみ、採算は4、資金繰りでは3業種だった。今回は「各種商品小売業」のみ主要3DI全てが悪化していたが（前期比で売上3.2ポイント、採算0.1ポイント、資金繰り5.6ポイントそれぞれ低下）、改善を示している業種も含め、その変化幅はいずれも比較的小幅な動きにとどまっている。

地域別のDIは全8地域中、売上額は2、採算は5、資金繰りは4地域で改善した。「北海道」「近畿」では主要3DI全てが改善している一方で、「東北」「中部」「中国」は3DI全てが低下しており、地域ごとのばらつきが大きい。続く従業員規模別では、前回から上昇したのは全5区分中、売上額は2、採算と資金繰りが3区分だった。「6人～10人以下」の売上額（前期比11.2ポイント上昇）、「11人～20人以下」の資金繰り（同11.1ポイント上昇）、「21人以上」の売上額（同16.3ポイント上昇）および採算（同14.9ポイント上昇）で2桁を超える改善を示す一方で、「11人～20人以下」の売上額は前期比で32.3ポイントも低下するなど、区分ごとに大きな違いがみられる。また、今回は一番大きい従業員規模の「21人以上」の売上額DIのみ、水準がプラス圏内に浮上している（5.2）。

経営上の問題点として指摘される割合は引き続き「仕入単価の上昇」が1位となったが、前回からは1.7%減少し、28.1%となった。2位は「需要の停滞」12.1%だったが、1.6%増加し前回の4位から浮上している。3位は前回と変わらず「購買力の他地域への流出」11.0%で、指摘する割合も横ばいである。続く4位「消費者ニーズの変化」10.9%は1.1%減少したことにより、前回の2位から順位を2つ下げている。

### 主要3項目の推移（前年同期比）



項目	売上(DI)				経常利益(DI)			
	4月～6月	7月～9月	10月～12月	1月～3月	4月～6月	7月～9月	10月～12月	1月～3月
前期比	7.3	0.5	▲3.8	▲1.8	4.9	3.0	▲3.0	1.5
前年比	4.9	3.8	4.7	2.2	0	1.2	1.6	6.4

## サービス業

### 宿泊業、運送業のDIが大きく悪化したサービス業

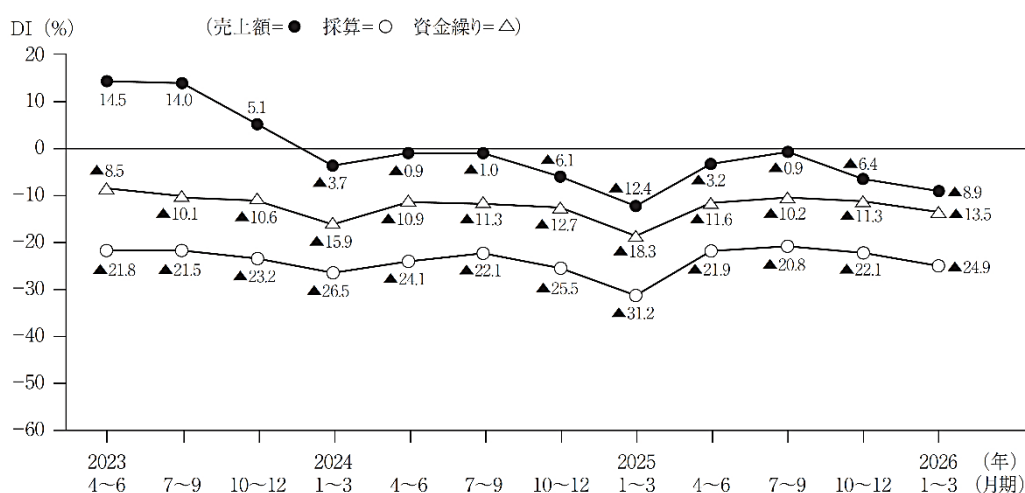
2026年1～3月期のサービス業の主要3DIは、売上（収入）額DIはマイナス8.9（前期比2.5ポイント低下）、採算（経常利益）DIはマイナス24.9（同2.8ポイント低下）、資金繰りDIはマイナス13.5（同2.2ポイント低下）と、前回に続きいずれも悪化した。ただし、DIを1年前の水準と比較してみると、売上は3.5ポイント、採算は6.3ポイント、資金繰りは4.8ポイントいずれも上回って推移している。DIの内訳をみると、主要3DI全てで当期が前年より「減少・低下・悪化」と回答する割合が増加しており、これがDI全体の悪化につながっている。ただし、売上額、資金繰りに関しては「増加・上昇・好転」という回答割合は前期から不変だった。

業種別の主要3DIは全6業種のうち前回より改善したのは、「自動車整備業」の売上額（前期比4.1ポイント上昇）、「その他サービス業」の採算、および資金繰り（同2.6ポイント、1.5ポイントそれぞれ上昇）のみにとどまった。一方で、今回は「宿泊業」の売上額（前期比12.8ポイント低下）、「運送業」の売上額と採算（同10.0ポイント、12.4ポイントそれぞれ低下）は2桁を超える悪化幅を示している。また、前は水準自体がプラスを示す業種が複数存在したサービス業だったが、今回の調査では「その他サービス業」の売上のみがプラス圏を維持した（1.4）。

地域別では、全8地域中、売上額と資金繰りは2、採算は1地域のみで改善がみられた。このうち、「四国」では3DI全てが上昇しているが（売上は前期比2.2ポイント、採算は同3.3ポイント、資金繰りは同2.8ポイントそれぞれ上昇）、その他の地域で改善したのは「東北」の売上（同1.0ポイント上昇）、「九州」の資金繰り（同1.5ポイント上昇）のみという結果だった。従業員規模別では、前回より改善した区分は存在せず、いずれもDIが低下した。なかでも比較的規模の大きい「6人～10人以下」「11人～20人以下」「21人以上」の売上はいずれも2桁を超える悪化幅を示している（前期比24.6ポイント、10.2ポイント、29.4ポイントそれぞれ低下）。なお、前は複数の区分でDIの水準がプラスを維持していたものの、今回はいずれも再びマイナス圏内へと降下する結果であった。

経営上の問題点の推移をみると、1番の問題として指摘される割合が一番多かったのは引き続き「材料等仕入単価の上昇」だったが、前回からは2.5%減少し27.8%と3割を下回る結果になった。2位には「需要の停滞」11.7%が前回の4位から浮上しており、指摘する割合は1.7%増加している。3位は前回と同じ「店舗施設の狭隘・老朽化」10.4%が続き、指摘する割合も0.3%の微増であった。また、前回2位の「利用者ニーズの変化」は0.9%減少し4位になっている（10.3%）。

主要3項目の推移（前年同期比）

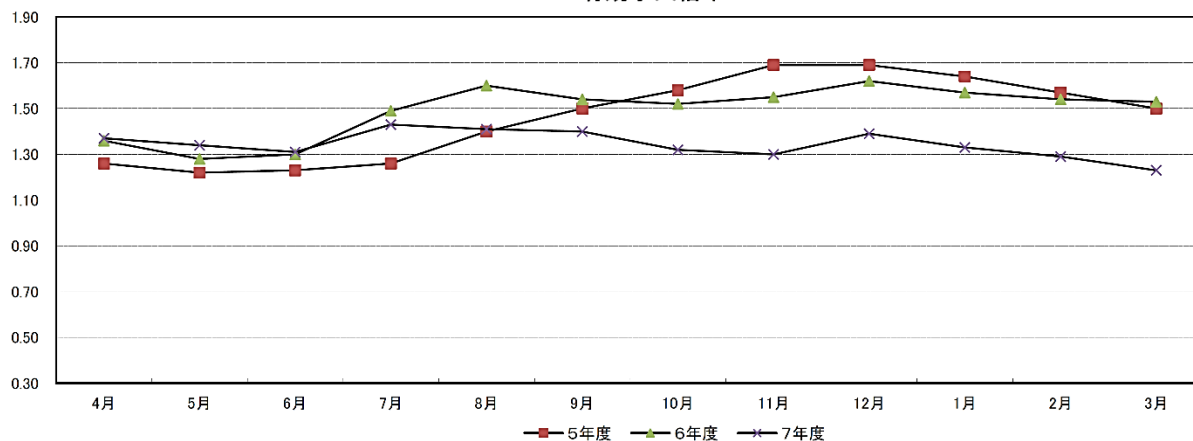


項目	売上(DI)				経常利益(DI)			
	4月～6月	7月～9月	10月～12月	1月～3月	4月～6月	7月～9月	10月～12月	1月～3月
前期比	9.2	2.3	▲5.5	▲2.5	9.3	1.1	▲1.3	▲2.8
前年比	▲2.3	0	▲0.3	3.5	2.2	1.3	3.4	6.3

(以上、全国商工会連合会「中小企業景況調査2026年1～3月期」より抜粋)

### ③ 地域の雇用情勢

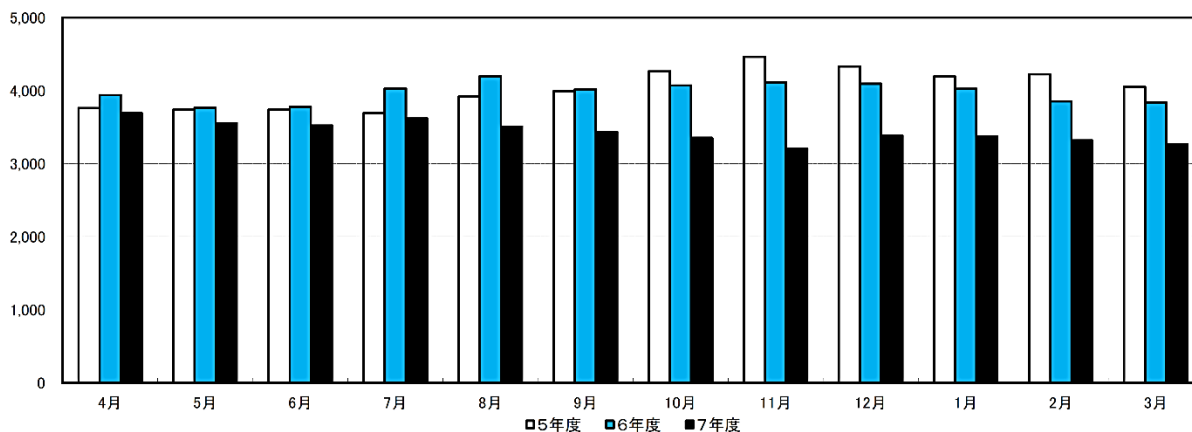
有効求人倍率



	4月	5月	6月	7月	8月	9月	10月	11月	12月	1月	2月	3月	平均
5年度	1.26	1.22	1.23	1.26	1.40	1.50	1.58	1.69	1.69	1.64	1.57	1.50	1.46
6年度	1.36	1.28	1.30	1.49	1.60	1.54	1.52	1.55	1.62	1.57	1.54	1.53	1.49
7年度	1.37	1.34	1.31	1.43	1.41	1.40	1.32	1.30	1.39	1.33	1.29	1.23	1.34
対前月(増減)	-0.16	△0.03	△0.03	+0.12	△0.02	△0.01	△0.08	△0.02	+0.09	△0.06	△0.04	△0.06	—
対前年(増減)	+0.01	+0.06	+0.01	△0.06	△0.19	△0.14	△0.20	△0.25	△0.23	△0.24	△0.25	△0.30	—

出典：厚生労働省兵庫労働局『月報ひょうご』

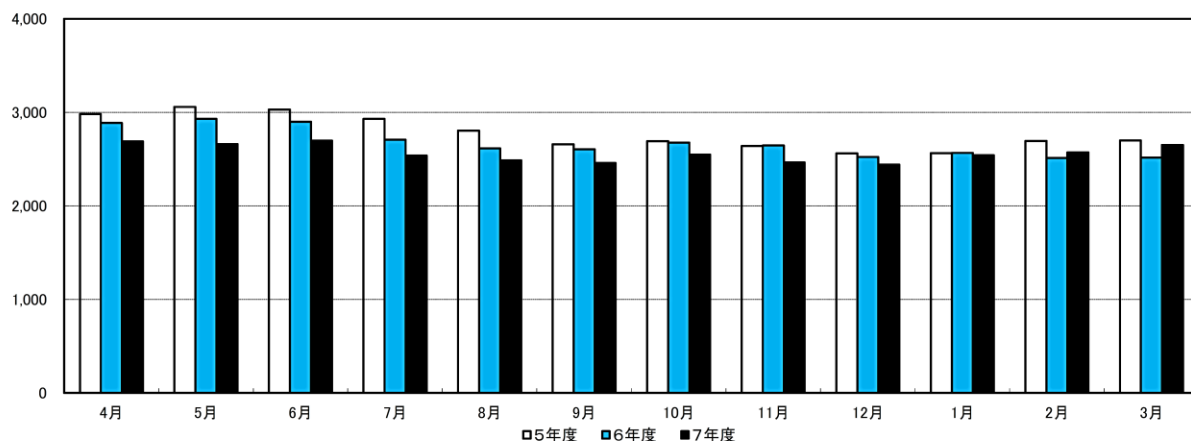
有効求人人数(人)



	4月	5月	6月	7月	8月	9月	10月	11月	12月	1月	2月	3月	平均
5年度	3,763	3,740	3,739	3,693	3,924	3,992	4,265	4,465	4,331	4,193	4,223	4,053	4,032
6年度	3,939	3,765	3,779	4,030	4,197	4,019	4,073	4,113	4,096	4,026	3,856	3,839	3,978
7年度	3,692	3,553	3,522	3,622	3,509	3,435	3,354	3,208	3,387	3,371	3,318	3,270	3,437
前月比(%)	△3.83	△3.76	△0.87	+2.84	△3.12	△2.11	△2.36	△4.35	+5.58	△0.47	△1.57	△1.45	—
前年同月比(%)	△6.27	△5.63	△6.80	△10.12	△16.39	△14.53	△17.65	△22.00	△17.31	△16.27	△13.95	△14.82	—

出典：厚生労働省兵庫労働局『月報ひょうご』

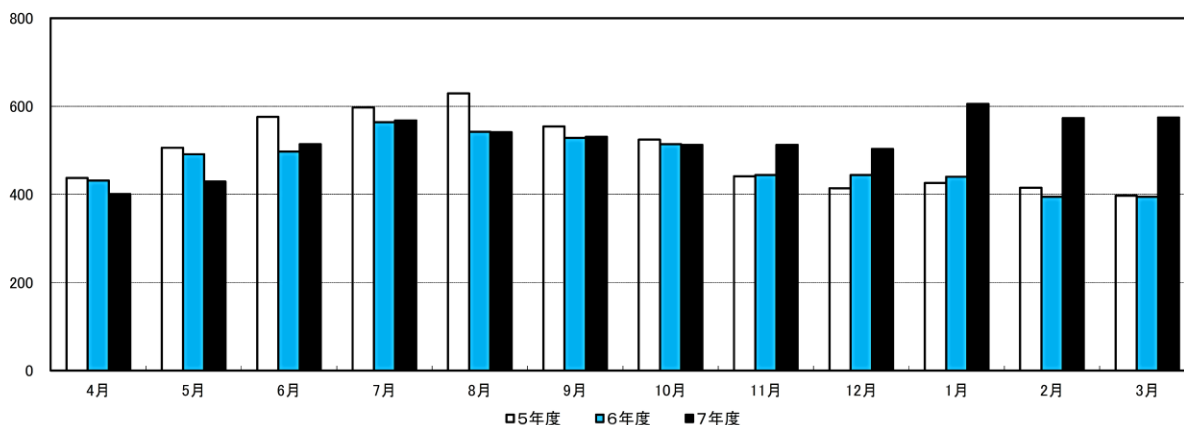
有効求職者数(人)



	4月	5月	6月	7月	8月	9月	10月	11月	12月	1月	2月	3月	平均
5年度	2,981	3,058	3,030	2,930	2,804	2,659	2,691	2,640	2,562	2,564	2,695	2,700	2,776
6年度	2,887	2,931	2,900	2,708	2,615	2,604	2,677	2,647	2,523	2,567	2,512	2,516	2,674
7年度	2,690	2,660	2,696	2,538	2,487	2,459	2,549	2,465	2,442	2,541	2,572	2,652	2,563
前月比(%)	+6.92	△1.12	+1.35	△5.86	△2.01	△1.13	+3.66	△3.30	△0.93	+4.05	+1.22	+3.11	—
前年同月比(%)	△6.82	△9.25	△7.03	△6.28	△4.89	△5.57	△4.78	△6.88	△3.21	△1.01	+2.39	+5.41	—

出典:厚生労働省兵庫労働局『月報ひょうご』

雇用保険受給者実人員(人)



	4月	5月	6月	7月	8月	9月	10月	11月	12月	1月	2月	3月	平均
5年度	437	506	576	597	629	554	524	441	414	426	415	397	493
6年度	431	491	497	564	542	528	514	444	444	440	394	394	474
7年度	401	429	514	568	541	531	512	512	503	605	573	574	522
前月比(%)	+1.78	+6.98	+19.81	+10.51	△4.75	△1.85	△3.58	0.00	△1.76	+20.28	△5.29	+0.17	—
前年同月比(%)	△6.96	△12.63	+3.42	+0.71	△0.18	+0.57	△0.39	+15.32	+13.29	+37.50	+45.43	+45.69	—

出典:厚生労働省兵庫労働局『月報ひょうご』

#### ④ 業種別業況判断

##### 主要業種の概況

<p>旅客運送業</p>	<p>大阪・関西万博ツアーが好調の影響もあり、今年度の売上は上昇している。また、収益性の高いツアーや貸切バス等を運用することで売上・利益ともに上昇している。 今年度は2名の方を中途採用した。定期的にイベント等で採用活動を行い、イベントがきっかけで採用に至った人が数名いる。しかし、採用者数よりも退職者数の方が多く、運転手や工員、事務職等のすべての業種で人手不足であるのが現状。 半導体等が不足している影響で、バスの納期が以前より伸び、1年以上かかるようになった。</p>
<p>水産食品 製造業</p>	<p>近頃は、県内のみならず県外から原材料の調達を行っているが、価格は従来の3倍ほどとなり価格転嫁が難しい状況もあり、景況感は良くない。また、消費者の購買動態の変化に伴い、贈り物文化が減ったことも影響し、買い渋りが起きている。 しかし、京都ではインバウンドの影響もあり好調傾向にある。 県内の同業者だけではなく海外、県外からの情報を集めることで時代の流れに対応している。</p>

「兵庫県の経済・雇用情勢(令和8年1月)」より

<p>銀行業</p>	<p>事業者の融資状況の見通しは、当該銀行の所在地域全体で見ると増加傾向にあるが、但馬地域においては減少傾向にある。 観光業は万博の影響もあり落ち込んだが、中国人観光客の減少が及ぼす影響は、現時点では限定的にとどまっている。 来年度も予定通りの人数を採用する予定であり、出身地も兵庫、大阪の2県が大半を占めている。</p>
<p>金属製品製造業</p>	<p>景況感はさほど良くない。昨年度と比較して売上は上昇しているが、利益は減少している。 今年度の設備投資計画については、前年度並みで省エネ設備の導入を行った。 近頃、材料の調達会社の変更があったものの、原材料価格の動向についてはほとんど影響が生じていない状況。 来年度の採用状況については、昨年度と比較してほぼ同数の方の採用を予定している。</p>

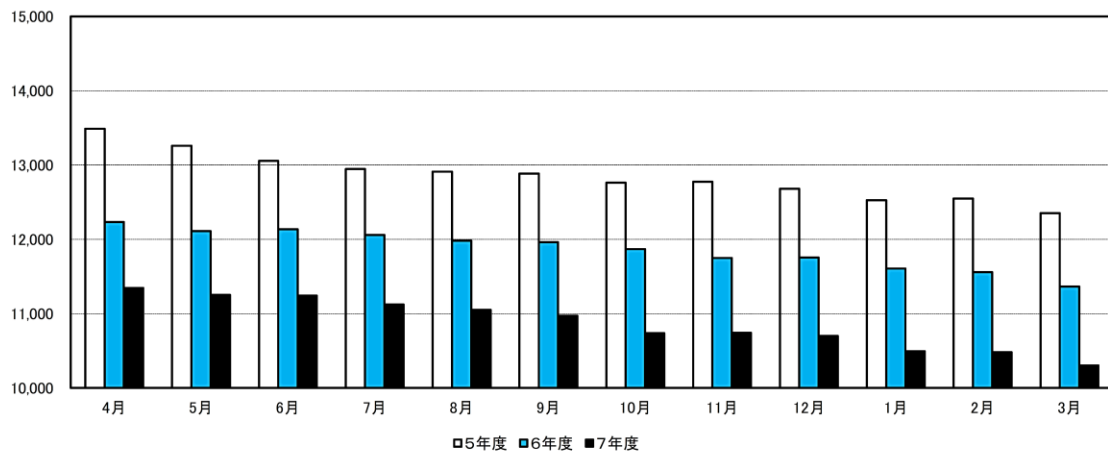
「兵庫県の経済・雇用情勢(令和8年2月)」より

<p>宿泊業</p>	<p>景況感は例年通り。万博が10月に終了し、外国人観光客は客足が戻りつつある一方で、日本人観光客はあまり戻ってきていない印象。 来年度は、昨年度より増加の4名を採用する予定。しかし、依然として人員不足が続いており、全ての客室を稼働することができていない状況。 肉類や野菜、加工品等は全て価格が高騰しているが、調達状況に変化はない。</p>
<p>一般土木 建築工事業</p>	<p>景況感はさほど良くないが、イラン情勢の影響もあり、今後の景況感は悪くなる見通し。 AIを積極的に活用し、重機の運転補助などによる生産性向上に寄与している。 原材料は生コンクリートや、照明器具等も半導体不足の影響で価格高騰が生じている。 来年度は約5名を採用予定。大卒、高卒ともに採用予定でありここ数年は但馬出身の方を多く採用することができている。</p>

「兵庫県の経済・雇用情勢(令和8年3月)」より

# 金融

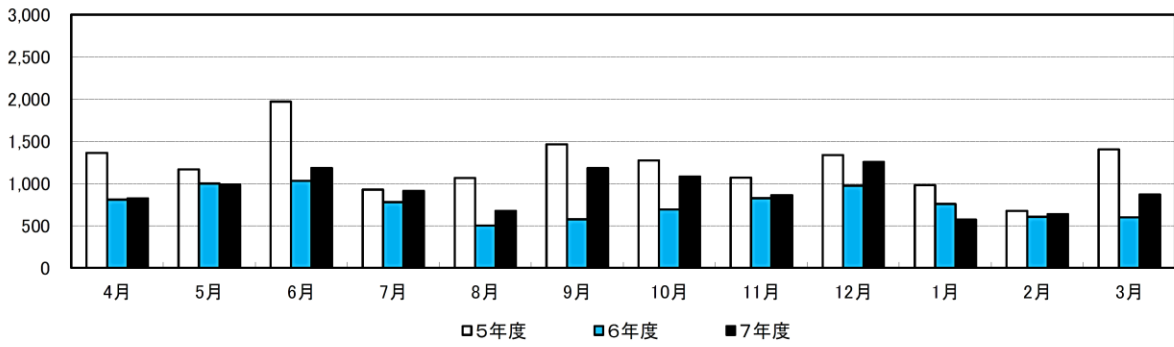
普通貸付残高(百万円)



	4月	5月	6月	7月	8月	9月	10月	11月	12月	1月	2月	3月	平均
5年度	13,489	13,261	13,057	12,947	12,911	12,884	12,761	12,776	12,682	12,528	12,550	12,352	12,850
6年度	12,234	12,110	12,136	12,060	11,982	11,963	11,867	11,750	11,756	11,608	11,558	11,366	11,866
7年度	11,345	11,251	11,242	11,124	11,051	10,970	10,738	10,742	10,701	10,493	10,482	10,302	10,870
前月比 (%)	△0.18	△0.83	△0.08	△1.05	△0.66	△0.73	△2.11	+0.04	△0.38	△1.94	△0.10	△1.72	—
前年同月比 (%)	△7.27	△7.09	△7.37	△7.76	△7.77	△8.30	△9.51	△8.58	△8.97	△9.61	△9.31	△9.36	—

日本政策金融公庫豊岡支店 集計

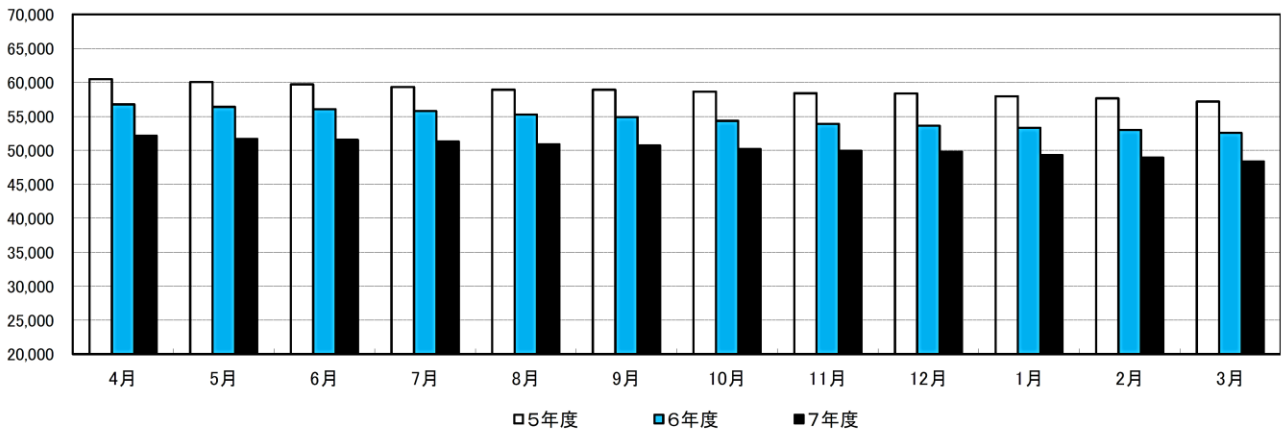
信用保証承諾額(百万円)



	4月	5月	6月	7月	8月	9月	10月	11月	12月	1月	2月	3月	平均
5年度	1,361	1,166	1,968	926	1,065	1,462	1,273	1,070	1,336	979	675	1,403	1,224
6年度	810	998	1,033	780	501	576	690	825	975	756	606	598	762
7年度	823	989	1,182	913	674	1,184	1,081	862	1,255	572	636	870	920
前月比 (%)	+37.63	20.17	+19.51	△22.76	△26.18	+75.67	△8.7	△20.26	+45.59	△54.42	+11.19	+36.79	—
前年同月比 (%)	+1.6	△0.9	+14.42	+17.05	+34.53	+105.56	+56.67	+4.48	+28.72	△24.34	+4.95	+45.48	—

出典:兵庫県信用保証協会『信用保証月報』

信用保証債務残高(百万円)

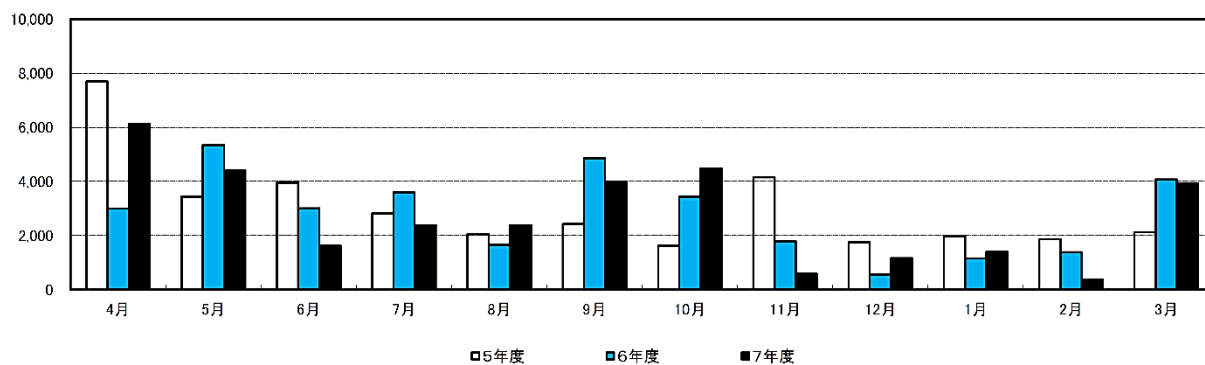


	4月	5月	6月	7月	8月	9月	10月	11月	12月	1月	2月	3月	平均
5年度	60,486	60,043	59,702	59,339	58,933	58,912	58,651	58,420	58,365	57,976	57,659	57,190	58,806
6年度	56,758	56,401	56,055	55,783	55,257	54,875	54,341	53,897	53,624	53,308	52,996	52,579	54,656
7年度	52,166	51,668	51,555	51,300	50,881	50,736	50,185	49,934	49,790	49,291	48,904	48,353	50,397
前月比 (%)	△ 0.79	△0.95	△0.22	△0.49	△0.82	△0.28	△1.09	△0.5	△0.29	△1.002	△0.79	△1.13	—
前年同月比 (%)	△ 8.09	△8.39	△ 8.03	△ 8.04	△ 7.92	△ 7.54	△ 7.65	△ 7.35	△ 7.15	△ 7.54	△ 7.72	△ 8.04	—

出典:兵庫県信用保証協会『信用保証月報』

# 公共工事

公共工事請負金額(百万円)

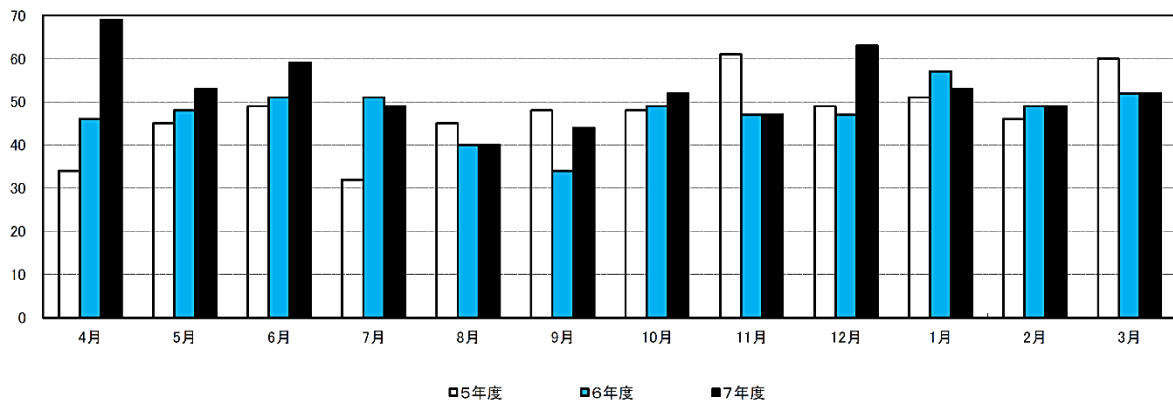


	4月	5月	6月	7月	8月	9月	10月	11月	12月	1月	2月	3月	平均
5年度	7,702	3,442	3,954	2,824	2,058	2,429	1,619	4,152	1,751	1,978	1,866	2,123	2,992
6年度	2,995	5,343	3,007	3,592	1,656	4,862	3,430	1,794	556	1,156	1,381	4,074	2,821
7年度	6,124	4,405	1,644	2,389	2,378	3,994	4,482	584	1,167	1,392	377	3,917	2,738
前月比(%)	+50.32	△28.07	△62.68	+45.32	△0.46	+67.96	+12.22	△86.97	+99.83	+19.28	△72.92	+938.99	—
前年同月比(%)	+104.47	△17.56	△45.33	△33.49	+43.6	△17.85	+30.67	△67.45	+109.89	+20.42	△72.7	△3.85	—

西日本建設業保証株式会社兵庫支店 集計

# 企業倒産（兵庫県）

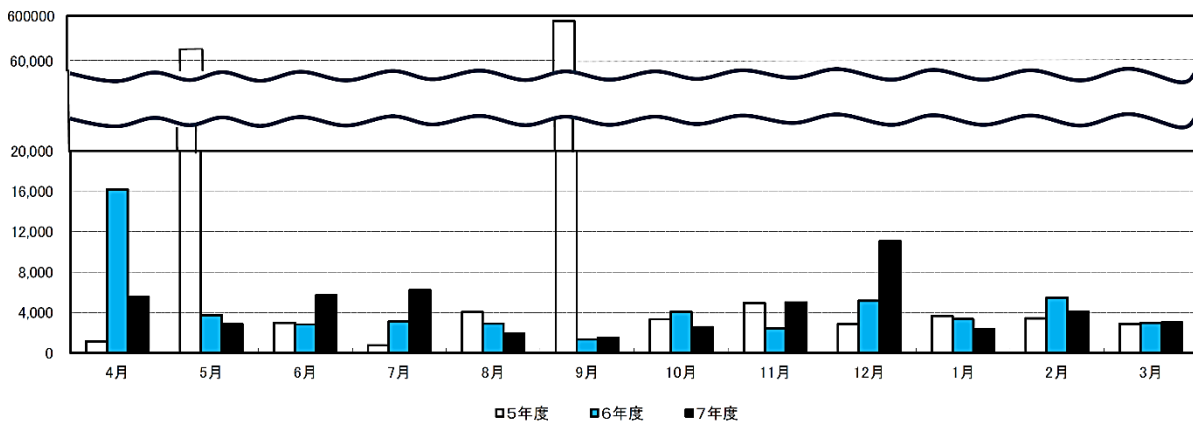
企業倒産件数(件)



	4月	5月	6月	7月	8月	9月	10月	11月	12月	1月	2月	3月	合計
5年度	34	45	49	32	45	48	48	61	49	51	46	60	568
6年度	46	48	51	51	40	34	49	47	47	57	49	52	571
7年度	69	53	59	49	40	44	52	47	63	53	49	52	630

出典：株式会社東京商工リサーチ神戸支店

企業倒産負債総額(百万円)



	4月	5月	6月	7月	8月	9月	10月	11月	12月	1月	2月	3月	合計
5年度	1,118	63,967	2,976	765	4,020	586,902	3,325	4,949	2,869	3,658	3,412	2,878	680,839
6年度	16,168	3,731	2,823	3,128	2,906	1,326	4,073	2,431	5,155	3,348	5,484	2,972	53,545
7年度	5,565	2,858	5,693	6,215	1,937	1,479	2,562	4,983	11,072	2,351	4,092	3,009	51,816

出典：株式会社東京商工リサーチ神戸支店

(以上、兵庫県但馬県民局「但馬の経済指標」より抜粋)