

# 令和7年度 第3四半期地域経済動向調査

(令和7年10月～12月 新温泉町商工会)

以下の調査報告内容の詳細については、各ホームページよりご確認ください。

## ①会員アンケート調査

会員アンケート調査（新温泉町商工会）

<https://www.sinonsen.com/>

## ②中小企業景況感

中小企業景況調査（全国商工会連合会）

[http://www.shokokai.or.jp/?page\\_id=6633](http://www.shokokai.or.jp/?page_id=6633)

## ③業種別業況判断

但馬の経済指標（兵庫県但馬県民局）

<https://web.pref.hyogo.lg.jp/tjk04/keizai/index.html>

# ① 会員アンケート調査

調査依頼 461 事業所

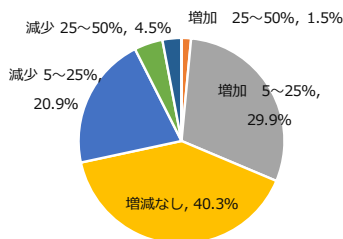
回答 67 事業所 (回答率 14.5%)

## 1.売上状況

6年10月～12月と7年10月～12月の前年対比

全業種		
10～12月	件数	構成比
増加 50%～	0	0.0%
増加 25～50%	1	1.5%
増加 5～25%	20	29.9%
増減なし	27	40.3%
減少 5～25%	14	20.9%
減少 25～50%	3	4.5%
減少 50～75%	2	3.0%
減少 75%～	0	0.0%
比較対象なし	0	0.0%
未回答	0	0.0%
総計	67	100.0%

全業種



建設業		
10～12月	件数	構成比
増加 50%～	0	0.0%
増加 25～50%	0	0.0%
増加 5～25%	4	28.6%
増減なし	7	50.0%
減少 5～25%	1	7.1%
減少 25～50%	1	7.1%
減少 50～75%	1	7.1%
減少 75%～	0	0.0%
比較対象なし	0	0.0%
未回答	0	0.0%
総計	14	100.0%

製造業		
10～12月	件数	構成比
増加 50%～	0	0.0%
増加 25～50%	0	0.0%
増加 5～25%	2	33.3%
増減なし	3	50.0%
減少 5～25%	0	0.0%
減少 25～50%	1	16.7%
減少 50～75%	0	0.0%
減少 75%～	0	0.0%
比較対象なし	0	0.0%
未回答	0	0.0%
総計	6	100.0%

卸売業		
10～12月	件数	構成比
増加 50%～	0	0.0%
増加 25～50%	0	0.0%
増加 5～25%	2	50.0%
増減なし	1	25.0%
減少 5～25%	1	25.0%
減少 25～50%	0	0.0%
減少 50～75%	0	0.0%
減少 75%～	0	0.0%
比較対象なし	0	0.0%
未回答	0	0.0%
総計	4	100.0%

小売業		
10～12月	件数	構成比
増加 50%～	0	0.0%
増加 25～50%	0	0.0%
増加 5～25%	2	18.2%
増減なし	2	18.2%
減少 5～25%	6	54.5%
減少 25～50%	1	9.1%
減少 50～75%	0	0.0%
減少 75%～	0	0.0%
比較対象なし	0	0.0%
未回答	0	0.0%
総計	11	100.0%

飲食業		
10～12月	件数	構成比
増加 50%～	0	0.0%
増加 25～50%	0	0.0%
増加 5～25%	1	14.3%
増減なし	4	57.1%
減少 5～25%	1	14.3%
減少 25～50%	0	0.0%
減少 50～75%	1	14.3%
減少 75%～	0	0.0%
比較対象なし	0	0.0%
未回答	0	0.0%
総計	7	100.0%

宿泊業		
10～12月	件数	構成比
増加 50%～	0	0.0%
増加 25～50%	0	0.0%
増加 5～25%	1	33.3%
増減なし	1	33.3%
減少 5～25%	1	33.3%
減少 25～50%	0	0.0%
減少 50～75%	0	0.0%
減少 75%～	0	0.0%
比較対象なし	0	0.0%
未回答	0	0.0%
総計	3	100.0%

サービス業		
10～12月	件数	構成比
増加 50%～	0	0.0%
増加 25～50%	1	5.0%
増加 5～25%	6	30.0%
増減なし	9	45.0%
減少 5～25%	4	20.0%
減少 25～50%	0	0.0%
減少 50～75%	0	0.0%
減少 75%～	0	0.0%
比較対象なし	0	0.0%
未回答	0	0.0%
総計	20	100.0%

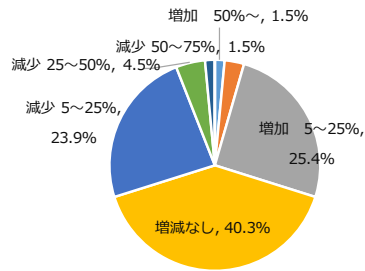
その他		
10～12月	件数	構成比
増加 50%～	0	0.0%
増加 25～50%	0	0.0%
増加 5～25%	2	100.0%
増減なし	0	0.0%
減少 5～25%	0	0.0%
減少 25～50%	0	0.0%
減少 50～75%	0	0.0%
減少 75%～	0	0.0%
比較対象なし	0	0.0%
未回答	0	0.0%
総計	2	100.0%

## 2.利益状況

6年10月～12月と7年10月～12月の前年対比

全業種		
10～12月	件数	構成比
増加 50%～	1	1.5%
増加 25～50%	2	3.0%
増加 5～25%	17	25.4%
増減なし	27	40.3%
減少 5～25%	16	23.9%
減少 25～50%	3	4.5%
減少 50～75%	1	1.5%
減少 75%～	0	0.0%
比較対象なし	0	0.0%
未回答	0	0.0%
総計	67	100.0%

全業種



建設業		
10～12月	件数	構成比
増加 50%～	0	0.0%
増加 25～50%	1	7.1%
増加 5～25%	5	35.7%
増減なし	5	35.7%
減少 5～25%	2	14.3%
減少 25～50%	1	7.1%
減少 50～75%	0	0.0%
減少 75%～	0	0.0%
比較対象なし	0	0.0%
未回答	0	0.0%
総計	14	100.0%

製造業		
10～12月	件数	構成比
増加 50%～	1	16.7%
増加 25～50%	1	16.7%
増加 5～25%	0	0.0%
増減なし	3	50.0%
減少 5～25%	0	0.0%
減少 25～50%	1	16.7%
減少 50～75%	0	0.0%
減少 75%～	0	0.0%
比較対象なし	0	0.0%
未回答	0	0.0%
総計	6	100.0%

卸売業		
10～12月	件数	構成比
増加 50%～	0	0.0%
増加 25～50%	0	0.0%
増加 5～25%	1	25.0%
増減なし	2	50.0%
減少 5～25%	1	25.0%
減少 25～50%	0	0.0%
減少 50～75%	0	0.0%
減少 75%～	0	0.0%
比較対象なし	0	0.0%
未回答	0	0.0%
総計	4	100.0%

小売業		
10～12月	件数	構成比
増加 50%～	0	0.0%
増加 25～50%	0	0.0%
増加 5～25%	1	9.1%
増減なし	3	27.3%
減少 5～25%	6	54.5%
減少 25～50%	1	9.1%
減少 50～75%	0	0.0%
減少 75%～	0	0.0%
比較対象なし	0	0.0%
未回答	0	0.0%
総計	11	100.0%

飲食業		
10～12月	件数	構成比
増加 50%～	0	0.0%
増加 25～50%	0	0.0%
増加 5～25%	2	28.6%
増減なし	4	57.1%
減少 5～25%	0	0.0%
減少 25～50%	0	0.0%
減少 50～75%	1	14.3%
減少 75%～	0	0.0%
比較対象なし	0	0.0%
未回答	0	0.0%
総計	7	100.0%

宿泊業		
10～12月	件数	構成比
増加 50%～	0	0.0%
増加 25～50%	0	0.0%
増加 5～25%	1	33.3%
増減なし	2	66.7%
減少 5～25%	0	0.0%
減少 25～50%	0	0.0%
減少 50～75%	0	0.0%
減少 75%～	0	0.0%
比較対象なし	0	0.0%
未回答	0	0.0%
総計	3	100.0%

サービス業		
10～12月	件数	構成比
増加 50%～	0	0.0%
増加 25～50%	0	0.0%
増加 5～25%	5	25.0%
増減なし	8	40.0%
減少 5～25%	7	35.0%
減少 25～50%	0	0.0%
減少 50～75%	0	0.0%
減少 75%～	0	0.0%
比較対象なし	0	0.0%
未回答	0	0.0%
総計	20	100.0%

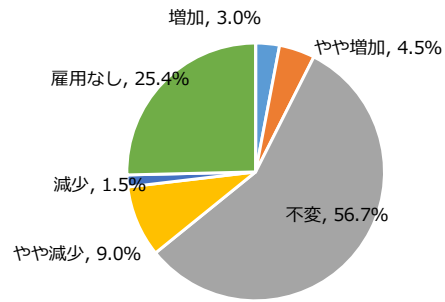
その他		
10～12月	件数	構成比
増加 50%～	0	0.0%
増加 25～50%	0	0.0%
増加 5～25%	2	100.0%
増減なし	0	0.0%
減少 5～25%	0	0.0%
減少 25～50%	0	0.0%
減少 50～75%	0	0.0%
減少 75%～	0	0.0%
比較対象なし	0	0.0%
未回答	0	0.0%
総計	2	100.0%

### 3.雇用状況

7年9月30日時点と7年12月31日時点比較

全業種		
12月31日	件数	構成比
増加	2	3.0%
やや増加	3	4.5%
不変	38	56.7%
やや減少	6	9.0%
減少	1	1.5%
雇用なし	17	25.4%
未回答	0	0.0%
総計	67	100.0%

全業種



建設業		
12月31日	件数	構成比
増加	0	0.0%
やや増加	0	0.0%
不変	10	71.4%
やや減少	1	7.1%
減少	0	0.0%
雇用なし	3	21.4%
未回答	0	0.0%
総計	14	100.0%

製造業		
12月31日	件数	構成比
増加	1	16.7%
やや増加	1	16.7%
不変	3	50.0%
やや減少	1	16.7%
減少	0	0.0%
雇用なし	0	0.0%
未回答	0	0.0%
総計	6	100.0%

卸売業		
12月31日	件数	構成比
増加	0	0.0%
やや増加	0	0.0%
不変	3	75.0%
やや減少	0	0.0%
減少	0	0.0%
雇用なし	1	25.0%
未回答	0	0.0%
総計	4	100.0%

小売業		
12月31日	件数	構成比
増加	0	0.0%
やや増加	0	0.0%
不変	5	45.5%
やや減少	1	9.1%
減少	1	9.1%
雇用なし	4	36.4%
未回答	0	0.0%
総計	11	100.0%

飲食業		
12月31日	件数	構成比
増加	0	0.0%
やや増加	0	0.0%
不変	4	57.1%
やや減少	1	14.3%
減少	0	0.0%
雇用なし	2	28.6%
未回答	0	0.0%
総計	7	100.0%

宿泊業		
12月31日	件数	構成比
増加	0	0.0%
やや増加	1	33.3%
不変	2	66.7%
やや減少	0	0.0%
減少	0	0.0%
雇用なし	0	0.0%
未回答	0	0.0%
総計	3	100.0%

サービス業		
12月31日	件数	構成比
増加	1	5.0%
やや増加	0	0.0%
不変	11	55.0%
やや減少	2	10.0%
減少	0	0.0%
雇用なし	6	30.0%
未回答	0	0.0%
総計	20	100.0%

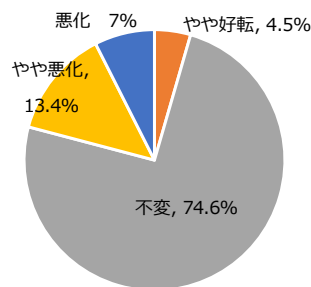
その他		
12月31日	件数	構成比
増加	0	0.0%
やや増加	1	50.0%
不変	0	0.0%
やや減少	0	0.0%
減少	0	0.0%
雇用なし	1	50.0%
未回答	0	0.0%
総計	2	100.0%

#### 4.資金繰り状況

7年9月30日時点と7年12月31日時点比較

全業種		
12月31日	件数	構成比
好転	0	0.0%
やや好転	3	4.5%
不変	50	74.6%
やや悪化	9	13.4%
悪化	5	7.5%
未回答	0	0.0%
総計	67	100.0%

全業種



建設業		
12月31日	件数	構成比
好転	0	0.0%
やや好転	1	7.1%
不変	10	71.4%
やや悪化	2	14.3%
悪化	1	7.1%
未回答	0	0.0%
総計	14	100.0%

製造業		
12月31日	件数	構成比
好転	0	0.0%
やや好転	1	16.7%
不変	3	50.0%
やや悪化	1	16.7%
悪化	1	16.7%
未回答	0	0.0%
総計	6	100.0%

卸売業		
12月31日	件数	構成比
好転	0	0.0%
やや好転	0	0.0%
不変	4	100.0%
やや悪化	0	0.0%
悪化	0	0.0%
未回答	0	0.0%
総計	4	100.0%

小売業		
12月31日	件数	構成比
好転	0	0.0%
やや好転	0	0.0%
不変	8	72.7%
やや悪化	2	18.2%
悪化	1	9.1%
未回答	0	0.0%
総計	11	100.0%

飲食業		
12月31日	件数	構成比
好転	0	0.0%
やや好転	0	0.0%
不変	5	71.4%
やや悪化	2	28.6%
悪化	0	0.0%
未回答	0	0.0%
総計	7	100.0%

宿泊業		
12月31日	件数	構成比
好転	0	0.0%
やや好転	0	0.0%
不変	3	100.0%
やや悪化	0	0.0%
悪化	0	0.0%
未回答	0	0.0%
総計	3	100.0%

サービス業		
12月31日	件数	構成比
好転	0	0.0%
やや好転	1	5.0%
不変	15	75.0%
やや悪化	2	10.0%
悪化	2	10.0%
未回答	0	0.0%
総計	20	100.0%

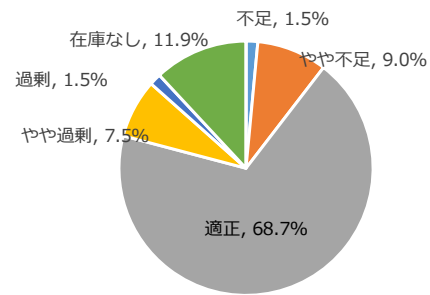
その他		
12月31日	件数	構成比
好転	0	0.0%
やや好転	0	0.0%
不変	2	100.0%
やや悪化	0	0.0%
悪化	0	0.0%
未回答	0	0.0%
総計	2	100.0%

## 5.在庫状況

7年12月31日現在

全業種		
12月31日	件数	構成比
不足	1	1.5%
やや不足	6	9.0%
適正	46	68.7%
やや過剰	5	7.5%
過剰	1	1.5%
在庫なし	8	11.9%
未回答	0	0.0%
総計	67	100.0%

全業種



建設業		
12月31日	件数	構成比
不足	0	0.0%
やや不足	2	14.3%
適正	7	50.0%
やや過剰	1	7.1%
過剰	0	0.0%
在庫なし	4	28.6%
未回答	0	0.0%
総計	14	100.0%

製造業		
12月31日	件数	構成比
不足	1	16.7%
やや不足	0	0.0%
適正	4	66.7%
やや過剰	1	16.7%
過剰	0	0.0%
在庫なし	0	0.0%
未回答	0	0.0%
総計	6	100.0%

卸売業		
12月31日	件数	構成比
不足	0	0.0%
やや不足	0	0.0%
適正	3	75.0%
やや過剰	1	25.0%
過剰	0	0.0%
在庫なし	0	0.0%
未回答	0	0.0%
総計	4	100.0%

小売業		
12月31日	件数	構成比
不足	0	0.0%
やや不足	2	18.2%
適正	6	54.5%
やや過剰	1	9.1%
過剰	1	9.1%
在庫なし	1	9.1%
未回答	0	0.0%
総計	11	100.0%

飲食業		
12月31日	件数	構成比
不足	0	0.0%
やや不足	0	0.0%
適正	6	85.7%
やや過剰	1	14.3%
過剰	0	0.0%
在庫なし	0	0.0%
未回答	0	0.0%
総計	7	100.0%

宿泊業		
12月31日	件数	構成比
不足	0	0.0%
やや不足	0	0.0%
適正	3	100.0%
やや過剰	0	0.0%
過剰	0	0.0%
在庫なし	0	0.0%
未回答	0	0.0%
総計	3	100.0%

サービス業		
12月31日	件数	構成比
不足	0	0.0%
やや不足	2	10.0%
適正	15	75.0%
やや過剰	0	0.0%
過剰	0	0.0%
在庫なし	3	15.0%
未回答	0	0.0%
総計	20	100.0%

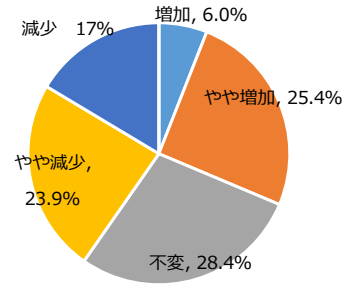
その他		
12月31日	件数	構成比
不足	0	0.0%
やや不足	0	0.0%
適正	2	100.0%
やや過剰	0	0.0%
過剰	0	0.0%
在庫なし	0	0.0%
未回答	0	0.0%
総計	2	100.0%

## 6.今後の見通し(売上高)

7年10月～12月と8年1月～3月の予測

全業種		
1～3月	件数	構成比
増加	4	6.0%
やや増加	17	25.4%
不変	19	28.4%
やや減少	16	23.9%
減少	11	16.4%
未回答	0	0.0%
総計	67	100.0%

全業種



建設業		
1～3月	件数	構成比
増加	0	0.0%
やや増加	4	28.6%
不変	6	42.9%
やや減少	1	7.1%
減少	3	21.4%
未回答	0	0.0%
総計	14	100.0%

製造業		
1～3月	件数	構成比
増加	1	16.7%
やや増加	2	33.3%
不変	1	16.7%
やや減少	1	16.7%
減少	1	16.7%
未回答	0	0.0%
総計	6	100.0%

卸売業		
1～3月	件数	構成比
増加	0	0.0%
やや増加	2	50.0%
不変	1	25.0%
やや減少	0	0.0%
減少	1	25.0%
未回答	0	0.0%
総計	4	100.0%

小売業		
1～3月	件数	構成比
増加	1	9.1%
やや増加	1	9.1%
不変	2	18.2%
やや減少	4	36.4%
減少	3	27.3%
未回答	0	0.0%
総計	11	100.0%

飲食業		
1～3月	件数	構成比
増加	0	0.0%
やや増加	0	0.0%
不変	3	42.9%
やや減少	3	42.9%
減少	1	14.3%
未回答	0	0.0%
総計	7	100.0%

宿泊業		
1～3月	件数	構成比
増加	0	0.0%
やや増加	1	33.3%
不変	2	66.7%
やや減少	0	0.0%
減少	0	0.0%
未回答	0	0.0%
総計	3	100.0%

サービス業		
1～3月	件数	構成比
増加	1	5.0%
やや増加	6	30.0%
不変	4	20.0%
やや減少	7	35.0%
減少	2	10.0%
未回答	0	0.0%
総計	20	100.0%

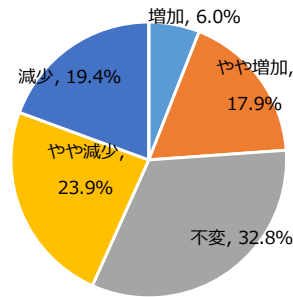
その他		
1～3月	件数	構成比
増加	1	50.0%
やや増加	1	50.0%
不変	0	0.0%
やや減少	0	0.0%
減少	0	0.0%
未回答	0	0.0%
総計	2	100.0%

## 7.今後の見通し(利益)

7年10月～12月と8年1月～3月の予測

全業種		
1～3月	件数	構成比
増加	4	6.0%
やや増加	12	17.9%
不変	22	32.8%
やや減少	16	23.9%
減少	13	19.4%
未回答	0	0.0%
総計	67	100.0%

全業種



建設業		
1～3月	件数	構成比
増加	0	0.0%
やや増加	2	14.3%
不変	6	42.9%
やや減少	3	21.4%
減少	3	21.4%
未回答	0	0.0%
総計	14	100.0%

製造業		
1～3月	件数	構成比
増加	0	0.0%
やや増加	2	33.3%
不変	1	16.7%
やや減少	2	33.3%
減少	1	16.7%
未回答	0	0.0%
総計	6	100.0%

卸売業		
1～3月	件数	構成比
増加	0	0.0%
やや増加	1	25.0%
不変	2	50.0%
やや減少	0	0.0%
減少	1	25.0%
未回答	0	0.0%
総計	4	100.0%

小売業		
1～3月	件数	構成比
増加	1	9.1%
やや増加	2	18.2%
不変	2	18.2%
やや減少	2	18.2%
減少	4	36.4%
未回答	0	0.0%
総計	11	100.0%

飲食業		
1～3月	件数	構成比
増加	0	0.0%
やや増加	0	0.0%
不変	3	42.9%
やや減少	2	28.6%
減少	2	28.6%
未回答	0	0.0%
総計	7	100.0%

宿泊業		
1～3月	件数	構成比
増加	0	0.0%
やや増加	0	0.0%
不変	3	100.0%
やや減少	0	0.0%
減少	0	0.0%
未回答	0	0.0%
総計	3	100.0%

サービス業		
1～3月	件数	構成比
増加	2	10.0%
やや増加	5	25.0%
不変	4	20.0%
やや減少	7	35.0%
減少	2	10.0%
未回答	0	0.0%
総計	20	100.0%

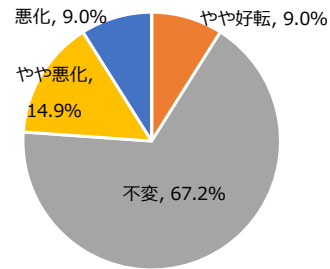
その他		
1～3月	件数	構成比
増加	1	50.0%
やや増加	0	0.0%
不変	1	50.0%
やや減少	0	0.0%
減少	0	0.0%
未回答	0	0.0%
総計	2	100.0%

### 8.今後の見通し(資金繰り)

7年10月～12月と8年1月～3月の予測

全業種		
1～3月	件数	構成比
好転	0	0.0%
やや好転	6	9.0%
不変	45	67.2%
やや悪化	10	14.9%
悪化	6	9.0%
未回答	0	0.0%
総計	67	100.0%

全業種



建設業		
1～3月	件数	構成比
好転	0	0.0%
やや好転	1	7.1%
不変	8	57.1%
やや悪化	4	28.6%
悪化	1	7.1%
未回答	0	0.0%
総計	14	100.0%

製造業		
1～3月	件数	構成比
好転	0	0.0%
やや好転	2	33.3%
不変	3	50.0%
やや悪化	1	16.7%
悪化	0	0.0%
未回答	0	0.0%
総計	6	100.0%

卸売業		
1～3月	件数	構成比
好転	0	0.0%
やや好転	1	25.0%
不変	3	75.0%
やや悪化	0	0.0%
悪化	0	0.0%
未回答	0	0.0%
総計	4	100.0%

小売業		
1～3月	件数	構成比
好転	0	0.0%
やや好転	0	0.0%
不変	8	72.7%
やや悪化	1	9.1%
悪化	2	18.2%
未回答	0	0.0%
総計	11	100.0%

飲食業		
1～3月	件数	構成比
好転	0	0.0%
やや好転	0	0.0%
不変	3	42.9%
やや悪化	2	28.6%
悪化	2	28.6%
未回答	0	0.0%
総計	7	100.0%

宿泊業		
1～3月	件数	構成比
好転	0	0.0%
やや好転	0	0.0%
不変	3	100.0%
やや悪化	0	0.0%
悪化	0	0.0%
未回答	0	0.0%
総計	3	100.0%

サービス業		
1～3月	件数	構成比
好転	0	0.0%
やや好転	1	5.0%
不変	16	80.0%
やや悪化	2	10.0%
悪化	1	5.0%
未回答	0	0.0%
総計	20	100.0%

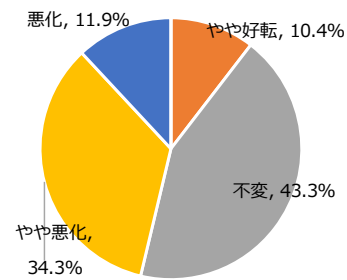
その他		
1～3月	件数	構成比
好転	0	0.0%
やや好転	1	50.0%
不変	1	50.0%
やや悪化	0	0.0%
悪化	0	0.0%
未回答	0	0.0%
総計	2	100.0%

### 9.今後の見通し(業況判断)

7年10月～12月と8年1月～3月の予測

全業種		
1～3月	件数	構成比
好転	0	0.0%
やや好転	7	10.4%
不変	29	43.3%
やや悪化	23	34.3%
悪化	8	11.9%
未回答	0	0.0%
総計	67	100.0%

全業種



建設業		
1～3月	件数	構成比
好転	0	0.0%
やや好転	1	7.1%
不変	5	35.7%
やや悪化	7	50.0%
悪化	1	7.1%
未回答	0	0.0%
総計	14	100.0%

製造業		
1～3月	件数	構成比
好転	0	0.0%
やや好転	1	16.7%
不変	2	33.3%
やや悪化	2	33.3%
悪化	1	16.7%
未回答	0	0.0%
総計	6	100.0%

卸売業		
1～3月	件数	構成比
好転	0	0.0%
やや好転	1	25.0%
不変	3	75.0%
やや悪化	0	0.0%
悪化	0	0.0%
未回答	0	0.0%
総計	4	100.0%

小売業		
1～3月	件数	構成比
好転	0	0.0%
やや好転	0	0.0%
不変	3	27.3%
やや悪化	5	45.5%
悪化	3	27.3%
未回答	0	0.0%
総計	11	100.0%

飲食業		
1～3月	件数	構成比
好転	0	0.0%
やや好転	0	0.0%
不変	2	28.6%
やや悪化	4	57.1%
悪化	1	14.3%
未回答	0	0.0%
総計	7	100.0%

宿泊業		
1～3月	件数	構成比
好転	0	0.0%
やや好転	0	0.0%
不変	2	66.7%
やや悪化	1	33.3%
悪化	0	0.0%
未回答	0	0.0%
総計	3	100.0%

サービス業		
1～3月	件数	構成比
好転	0	0.0%
やや好転	2	10.0%
不変	12	60.0%
やや悪化	4	20.0%
悪化	2	10.0%
未回答	0	0.0%
総計	20	100.0%

その他		
1～3月	件数	構成比
好転	0	0.0%
やや好転	2	100.0%
不変	0	0.0%
やや悪化	0	0.0%
悪化	0	0.0%
未回答	0	0.0%
総計	2	100.0%

② 中小企業景況感 (DI は、増加 (上昇、好転) 企業割合から減少 (低下、悪化) 企業割合を差し引いた値を示します。)

## 製造業

### 主要 3DI は緩やかに改善

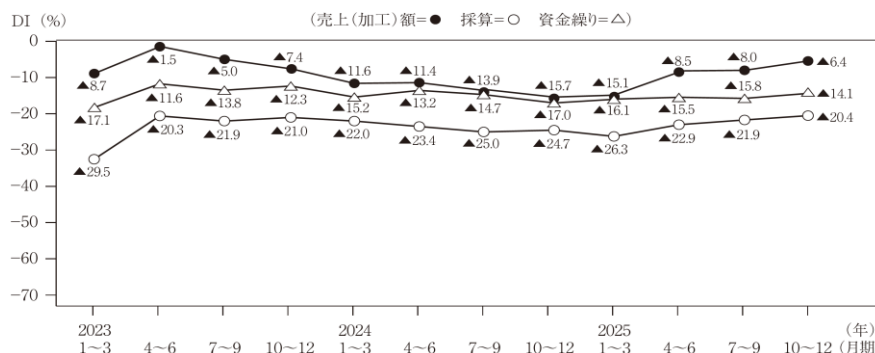
2025 年 10~12 月期の製造業の主要 3DI は、売上 (加工) 額 DI はマイナス 6.4 (前期比 1.6 ポイント上昇)、採算 (経常利益) DI はマイナス 20.4 (同 1.5 ポイント上昇)、資金繰り DI はマイナス 14.1 (同 1.7 ポイント上昇) と小幅ながら全てで改善した。DI を 1 年前の同時期と比較すると、売上は 9.3 ポイント、採算は 4.3 ポイント、資金繰りは 2.9 ポイント上回って推移しており、特に売上の改善幅が大きい。また、DI の内訳をみると、今回は主要 3DI とも当期が前年より「減少・低下・悪化」したという回答が減少していることが DI 全体の改善に寄与したことがわかる。「増加・上昇・好転」の回答割合は売上ではむしろわずかに減少しており (対前期 0.9 ポイント低下)、採算、資金繰りでは増えているもののいずれも微増にとどまる (同 0.1 ポイント、0.6 ポイントそれぞれ上昇) か。

DI を業種別にみると、全 17 業種のうち売上額と採算は 10 業種、資金繰りは 11 業種と多くで改善した。主要 3DI 全てが改善した業種も「木材・木製品製造業」「家具・装備品製造業」「印刷・同関連業」「窯業・土石製品製造業」「輸送用機械器具製造業」と複数で見られ、なかでも「輸送用機械器具製造業」は DI がいずれも大きく改善している (売上は前期比 23.7 ポイント、採算は同 34.3 ポイント、資金繰りは同 21.6 ポイントそれぞれ上昇)。一方で、主要 3DI 全てが悪化した業種は「パルプ・紙・紙加工品製造業」1 業種のみにとどまった。また、DI の水準自体がプラスを維持する業種も増えており、「プラスチック製品製造業」と「輸送用機械器具製造業」は主要 3DI 全てがプラス圏内で推移する。

地域別でみると、全 8 地域中、売上額と採算は 5、資金繰りは 6 と多くの地域で改善を示した。このうち半数にあたる「北海道」「中部」「中国」「九州」の 4 地域は 3DI 全てが改善しており、中でも「北海道」は 2 桁のプラスとなった (前期比で売上 37.3 ポイント、採算 24.8 ポイント、資金繰り 11.9 ポイントそれぞれ上昇)。また、「北海道」と「中国」の売上は水準もプラス圏内へと浮上している (それぞれ 8.5、0.6)。一方、「関東」だけは 3DI 全てが低下していた。また、従業員規模別では全 7 区分中、売上額は 3、採算 4、資金繰り 5 区分が改善し、「11 人~20 人以下」の売上額、「101 人以上」の資金繰りは水準自体がプラスで推移する (それぞれ 3.2、16.7)。

経営上の問題点の推移をみると、1 番の問題としてあげられているのは引き続き「原材料価格の上昇」が 1 位で、指摘する割合は前回から 0.2% 増とほぼ横ばいの 29.7% だった。続く 2 位も順位は変わらず「需要の停滞」14.3% だが、前回からは 1.7% 減少している。3 位の「人件費の増加」は前回から 1.0% 増加し 12.1% であった。なお、前回 6 位だった「従業員の確保難」を指摘する割合は前回から 1.9% 増加して 7.7% となり、順位は 6 位から 5 位に浮上している。

主要 3 項目の推移 (前年同期比)



項目	売上(DI)				経常利益(DI)			
	4月~6月	7月~9月	10月~12月	1月~3月	4月~6月	7月~9月	10月~12月	1月~3月
前期比	6.6	0.5	1.6		3.4	1.0	1.5	
前年比	2.9	5.9	9.3		0.5	3.1	4.3	

# 建設業

## 売上額は3期連続で改善を続けた建設業

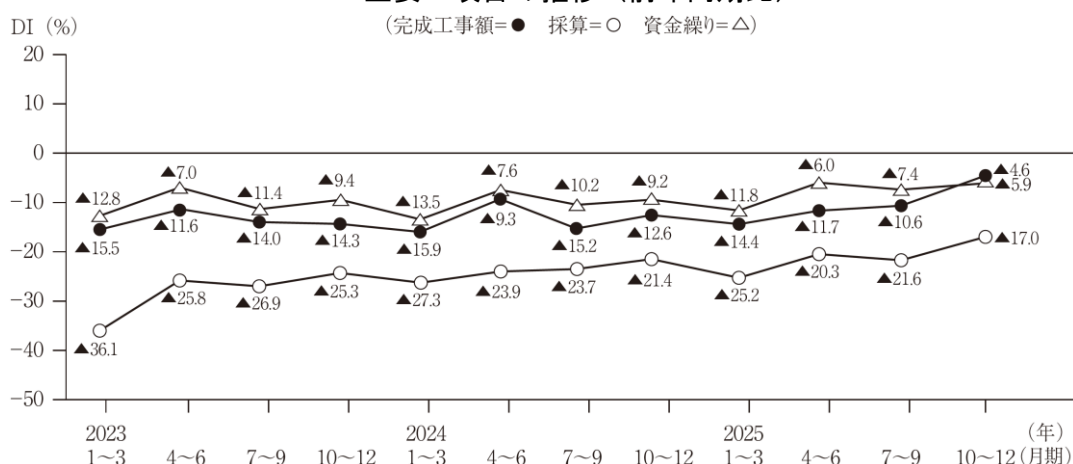
2025年10～12月期の建設業の主要3DIは、完成工事（請負工事）額DIがマイナス4.6（前期比6.0ポイント上昇）、採算（経常利益）DIはマイナス17.0（同4.6ポイント上昇）、資金繰りDIはマイナス5.9（同1.5ポイント上昇）といずれも改善し、なかでも売上額と採算の改善幅が比較的大きいことがわかる。また、これを1年前の水準と比較すると、完成工事額は8.0ポイント、採算は4.4ポイント、資金繰りは3.3ポイントいずれも上回って推移している。次に、DIの内訳をみると、いずれも、当期が前年より「増加・上昇・好転」したという割合が増加し、「減少・低下・悪化」の割合が減少しているが、このうち売上と採算では「減少・低下・悪化」と回答した割合の減少幅が他と比べて大きいことが特徴的である。

業種別DIをみると、今回は全ての業種で主要3DIとも改善している。中でも「総合工事業」の売上（前期比8.1ポイント上昇）、「設備工事業」の採算（同10.1ポイント上昇）は前期から大きく改善しており、特に全体の半数以上を占める「総合工事業」の売上改善が全体の売上額DIの上昇に寄与する結果となった。

地域別で前回より改善したのは、売上額7、採算6、資金繰り5地域とこちらも広範囲に渡り、特に売上額は「北海道」を除く全ての地域で上昇している。また、「関東」「近畿」「中国」3DI全てが上昇しており、「関東」の売上額（前期比10.0ポイント上昇）、「近畿」や「中国」の採算（同10.6ポイント、11.1ポイントそれぞれ上昇）など、前回から2桁の改善を示した地域も複数存在する。また、今回の改善により「関東」の売上額（0.8）および資金繰り（0.4）、そして「中部」の売上額（7.5）は水準がプラス圏内へと浮上した。従業員規模別でみると全7区分のうち売上額は5、採算6、資金繰りは2区分で前回から改善しており、こちらも「6人～10人以下」の売上額（0.6）、「11人～20人以下」の資金繰り（3.1）では水準がプラスで推移する。一方、今回は比較的大きめの区分「51人～100人以下」のカテゴリーだけは3DI全てが前回より低下した。

経営上の問題点の推移をみると、第1位は引き続き「材料価格の上昇」が2位以下を大きく引き離しているものの、その割合は2期連続で低下しており前回から3.3%少ない33.8%が指摘する結果であった。2位も順位は変わらず「従業員の確保難」だったが、指摘する割合は1.3%増加し18.4%だった。また、前回5位だった「熟練技術者の確保難」は3.0%増加した結果3位に浮上しており（9.0%）、人材確保の問題に直面する経営者の姿がみてとれる。

主要3項目の推移（前年同期比）



項目	売上(DI)				経常利益(DI)			
	4月～6月	7月～9月	10月～12月	1月～3月	4月～6月	7月～9月	10月～12月	1月～3月
前期比	2.7	1.1	5.0		4.9	▲1.3	4.6	
前年比	▲2.4	4.6	8.0		3.6	2.1	4.4	

## 小売業

### 主要 3DI が全て悪化した小売業

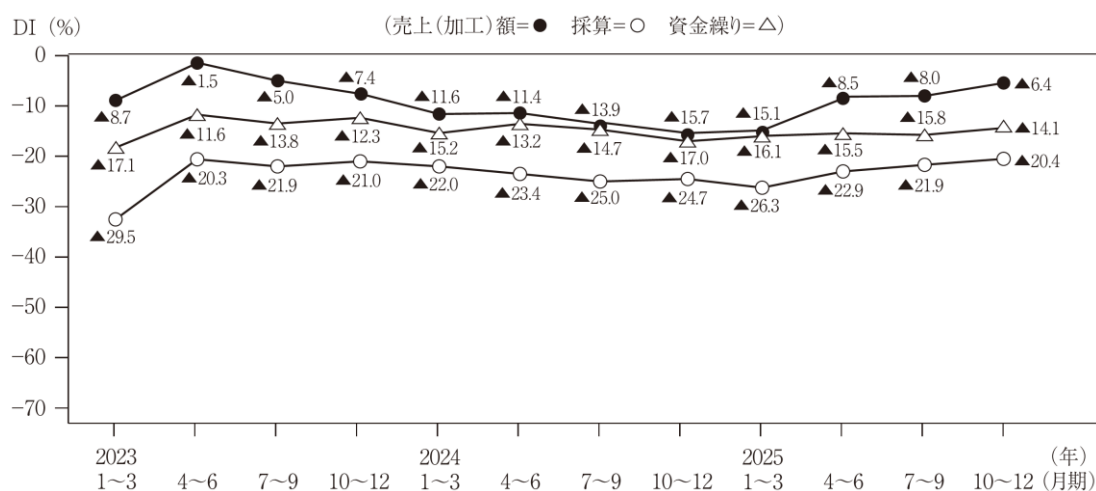
2025 年 10～12 月期の小売業の主要 3DI は、売上額 DI はマイナス 21.5（前期比 3.8 ポイント低下）、採算 DI はマイナス 32.1（同 3.0 ポイント低下）、資金繰り DI はマイナス 20.7（同 0.9 ポイント低下）といずれも悪化した。ただし DI を 1 年前と比較すると、売上は 4.7 ポイント、採算は 1.6 ポイント、資金繰りは 1.9 ポイントといずれも上回って推移していることがわかる。次に DI の内訳をみると、主要 3DI とも当期が前年より「増加・上昇・好転」したという割合が減り、「減少・低下・悪化」の割合が増えたことによって DI 全体が悪化しているが、なかでも売上と採算では「増加・上昇・好転」回答が他と比べて大きく減少している（前期比 3.0 ポイント、2.2 ポイントそれぞれ低下）。一方で、悪化したとする割合の増加幅はいずれも 1% 満たない程度だった。

業種別にみた主要 3DI は全 6 業種のうち、改善がみられたのは売上額と資金繰りで 2、採算は 3 業種にとどまる。加えて今回は「織物・衣服・身の回り品小売業」「自動車・自転車小売業」では主要 3DI 全てが上昇したものの、その他業種はほとんどが下落しており業種ごとのばらつきが大きいことがわかる。

地域別の DI は全 8 地域中、売上額は「四国」のわずか 1、資金繰りは「中部」「九州」2 地域のみが改善したものの、採算が改善した地域はゼロだった。今回は多くの地域の DI が低下しているが、特に「北海道」は 3DI 全ての下落幅が 2 桁を超えている（前期比で売上額 23.5 ポイント、採算 10.9 ポイント、資金繰り 12.9 ポイントそれぞれ低下）。続く従業員規模別でも、前回から上昇したのは全 5 区分中、採算と資金繰りが 1 区分のみ、売上額が改善した区分は存在しなかった。中でも比較的規模の大きい区分での下落幅は大きく、一番大きな「21 人以上」では 3DI 全てが 2 桁以上の低下を示しており（前期比で売上額 26.1 ポイント、採算 21.2 ポイント、資金繰り 10.0 ポイントそれぞれ低下）、水準も全てマイナス圏内へと停滞した。

経営上の問題点として指摘される割合は引き続き「仕入単価の上昇」が 1 位となり 29.8% だったが、前回からは 0.1% 増加しただけでほぼ横ばいの推移だった。2 位「消費者ニーズの変化」12.0%、3 位「購買力の他地域への流出」10.9% はそれぞれ順位を 1 つ上げており、どちらも指摘する割合は前回より 1.0% 増加していた。一方、前回 2 位だった「需要の停滞」は、1.2% 減少し、順位を 2 つ下げ 4 位になっている。

主要 3 項目の推移（前年同期比）



項目	売上(DI)				経常利益(DI)			
	4月～6月	7月～9月	10月～12月	1月～3月	4月～6月	7月～9月	10月～12月	1月～3月
前期比	7.3	0.5	1.6		4.9	3.0	1.5	
前年比	4.9	3.8	9.3		0	1.2	4.3	

## サービス業

### 主要 3DI は悪化したが、運送業の DI は大きく改善

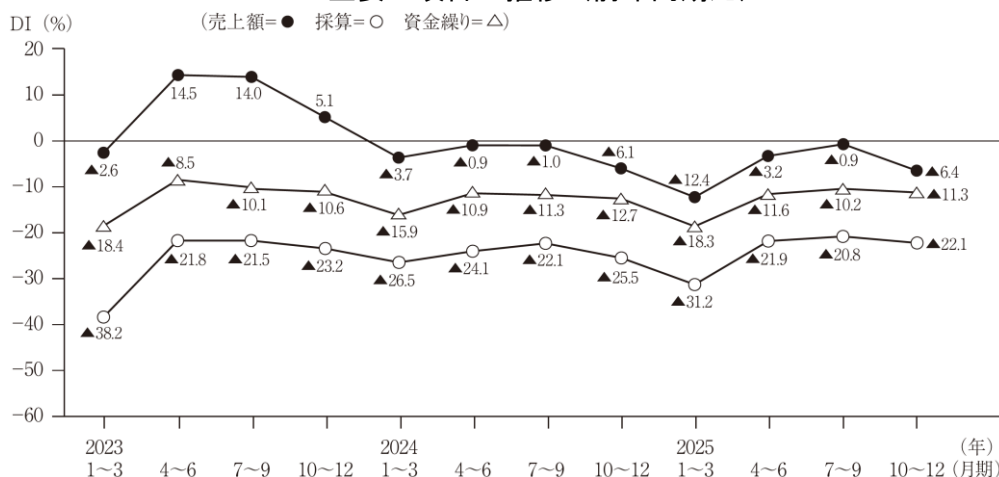
2025 年 10～12 月期のサービス業の主要 3DI は、売上（収入）額 DI はマイナス 6.4（前期比 5.5 ポイント低下）、採算（経常利益）DI はマイナス 22.1（同 1.3 ポイント低下）、資金繰り DI はマイナス 11.3（同 1.1 ポイント低下）といずれも悪化し、売上額の下落幅が他の業種と比較しても大きい。また、DI を 1 年前の水準と比較してみると、採算は 3.4 ポイント、資金繰りは 1.4 ポイント上回っているものの、売上だけはマイナス 0.3 ポイントとわずかに下回っていた。DI の内訳をみると、売上額については当期が前年より「増加・上昇・好転」という割合が減少し、「減少・低下・悪化」の割合が増加した結果 DI 全体が悪化している。しかし、採算と資金繰りについては好転の割合だけでなく、悪化したと回答する割合もわずかに下がっているのが特徴的であった。

業種別の主要 3DI は全 6 業種のうち売上額は 2、採算は 3、資金繰りは 1 業種で前期より改善している。今回は「運送業」の主要 3DI が全て 2 桁の幅で改善している一方で（前期比で売上 12.2 ポイント、採算 13.4 ポイント、資金繰り 12.4 ポイントそれぞれ上昇）、他の業種の改善は小幅にとどまった。ただしサービス業では水準自体がプラスの業種が複数存在し、「宿泊業」の売上（0.4）、「運送業」の売上（1.2）および資金繰り（2.5）、「その他サービス業」の売上（1.6）がプラス圏を推移する。

地域別では、全 8 地域中、採算は半数の 4 地域（関東、近畿、中国、九州）で改善がみられたものの、資金繰りは 1（九州）、売上額はゼロと低迷した。前回、売上額 DI の水準は 5 地域でプラスを回復していたものの、今回はいずれの地域もマイナス圏内にとどまる。従業員規模別でも、全 5 区分中、売上額（6 人～10 人以下）、採算、資金繰り（どちらも 21 人以上）のいずれも 1 区分のみで改善がみられた。ただし、水準自体は前回同様、売上額が一番小さい「2 人以下」を除く 4 区分、さらに資金繰りは「11 人～20 人以下」の 1 区分で引き続きプラスを維持し、さらに一番大きい「21 人以上」の採算も今回はプラス圏内に浮上した（2.9）。

経営上の問題点の推移をみると、1 番の問題点として指摘される割合が一番多かったのは引き続き「材料等仕入単価の上昇」で、前回から 0.1% 微減したものの 30.3% と依然として高い割合を保っている。以降の順位も前回と変わらず、2 位「利用者ニーズの変化」が 0.3% 増の 11.2%、3 位「店舗施設の狭隘・老朽化」が前回と同じ 10.1% で続く。また、5 位の「従業員の確保難」8.8%、6 位の「人件費の増加」8.3% は前回からそれぞれ 0.6%、0.4% と増加幅は緩やかであるが 1 つずつ順位を上げており、人材確保に関する問題点を指摘する経営者が多いことがわかる。

主要 3 項目の推移（前年同期比）

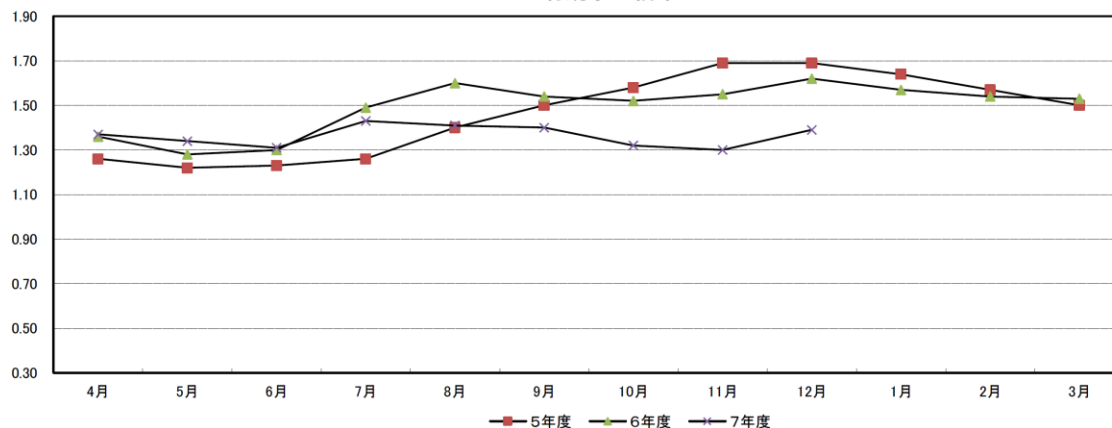


項目	売上(DI)				経常利益(DI)			
	4月～6月	7月～9月	10月～12月	1月～3月	4月～6月	7月～9月	10月～12月	1月～3月
前期比	9.2	2.3	▲5.5		9.3	1.1	▲1.3	
前年比	▲2.3	0	▲0.3		2.2	1.3	3.4	

（以上、全国商工会連合会「中小企業景況調査 2025 年 10～12 月期」より抜粋）

### ③ 地域の雇用情勢

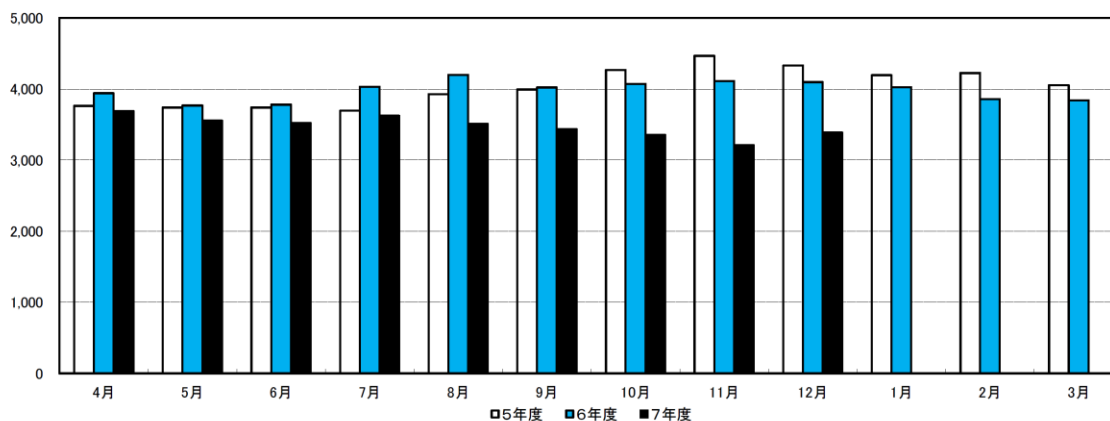
有効求人倍率



	4月	5月	6月	7月	8月	9月	10月	11月	12月	1月	2月	3月	平均
5年度	1.26	1.22	1.23	1.26	1.40	1.50	1.58	1.69	1.69	1.64	1.57	1.50	1.46
6年度	1.36	1.28	1.30	1.49	1.60	1.54	1.52	1.55	1.62	1.57	1.54	1.53	1.49
7年度	1.37	1.34	1.31	1.43	1.41	1.40	1.32	1.30	1.39				1.36
対前月(増減)	-0.16	△0.03	△0.03	+0.12	△0.02	△0.01	△0.08	△0.02	+0.09				—
対前年(増減)	+0.01	+0.06	+0.01	△0.06	△0.19	△0.14	△0.20	△0.25	△0.23				—

出典:厚生労働省兵庫労働局『月報ひょうご』

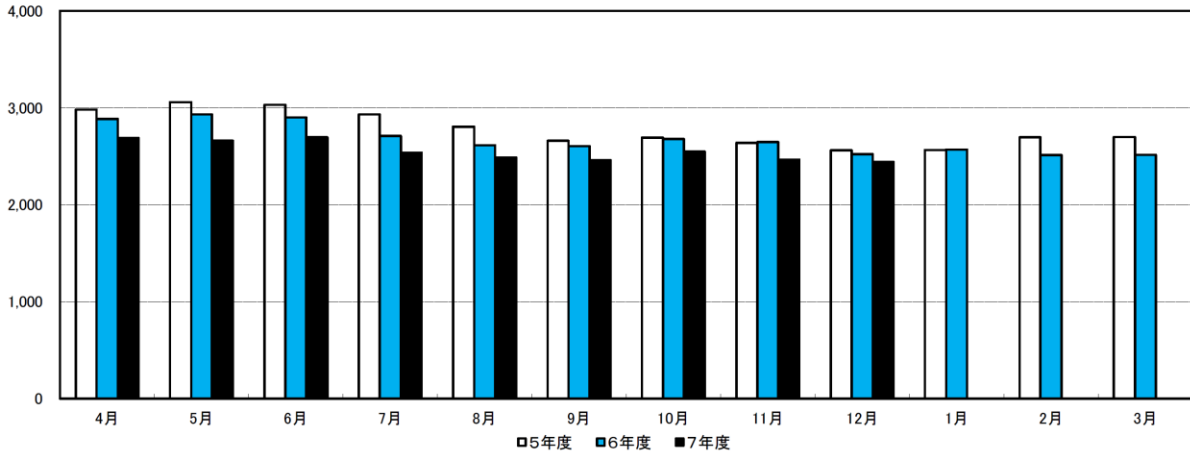
有効求人数(人)



	4月	5月	6月	7月	8月	9月	10月	11月	12月	1月	2月	3月	平均
5年度	3,763	3,740	3,739	3,693	3,924	3,992	4,265	4,465	4,331	4,193	4,223	4,053	4,032
6年度	3,939	3,765	3,779	4,030	4,197	4,019	4,073	4,113	4,096	4,026	3,856	3,839	3,978
7年度	3,692	3,553	3,522	3,622	3,509	3,435	3,354	3,208	3,387				3,476
前月比(%)	△3.83	△3.76	△0.87	+2.84	△3.12	△2.11	△2.36	△4.35	+5.58				—
前年同月比(%)	△6.27	△5.63	△6.80	△10.12	△16.39	△14.53	△17.65	△22.00	△17.31				—

出典:厚生労働省兵庫労働局『月報ひょうご』

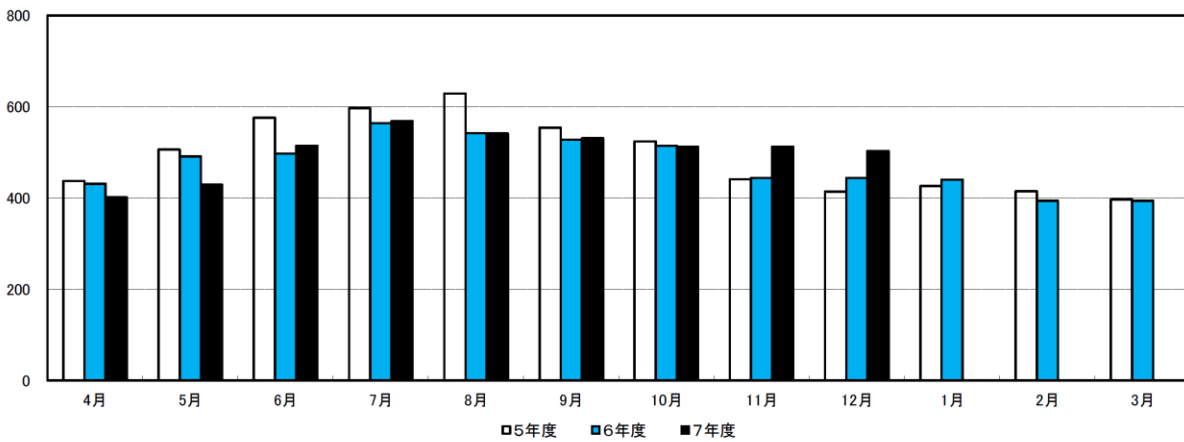
有効求職者数(人)



	4月	5月	6月	7月	8月	9月	10月	11月	12月	1月	2月	3月	平均
5年度	2,981	3,058	3,030	2,930	2,804	2,659	2,691	2,640	2,562	2,564	2,695	2,700	2,776
6年度	2,887	2,931	2,900	2,708	2,615	2,604	2,677	2,647	2,523	2,567	2,512	2,516	2,674
7年度	2,690	2,660	2,696	2,538	2,487	2,459	2,549	2,465	2,442				2,554
前月比(%)	+6.92	△1.12	+1.35	△5.86	△2.01	△1.13	+3.66	△3.30	△0.93				—
前年同月比(%)	△6.82	△9.25	△7.03	△6.28	△4.89	△5.57	△4.78	△6.88	△3.21				—

出典:厚生労働省兵庫労働局『月報ひょうご』

雇用保険受給者実人員(人)



	4月	5月	6月	7月	8月	9月	10月	11月	12月	1月	2月	3月	平均
5年度	437	506	576	597	629	554	524	441	414	426	415	397	493
6年度	431	491	497	564	542	528	514	444	444	440	394	394	474
7年度	401	429	514	568	541	531	512	512	503				501
前月比(%)	+1.78	+6.98	+19.81	+10.51	△4.75	△1.85	△3.58	0.00	△1.76				—
前年同月比(%)	△6.96	△12.63	+3.42	+0.71	△0.18	+0.57	△0.39	+15.32	+13.29				—

出典:厚生労働省兵庫労働局『月報ひょうご』

#### ④業種別業況判断

##### 主要業種の概況

靴卸売業	<p>景況感はさほど良くない。物価高の影響により、生活必需品(衣食住)への支出が優先され、靴の購買を控える傾向が継続している。</p> <p>昨年度より、アメリカのケースブランドとの交渉を進めており、12月より直輸入で日本国内総代理店契約を結ぶことができた。</p> <p>米国による関税措置の影響はまだ計り知れないが、すでにアメリカ国内の輸送、原材料コストは急騰しており、当初計画よりも仕入れコストが20%程度上昇している。</p>
宿泊業	<p>万博の影響もあり、4月～9月は来訪者が落ち込み、最大20%落ち込む月もあった。しかし、10月以降は昨年度を上回る見込みである。加えてカニシーズンの開始も始まり景況感は改善に向かうと見られる。</p> <p>雇用人員については、全体的に不足しているが、特に客室係が不足している。</p> <p>お客様情報をリスト化することで、次回以降の来訪時にサービスの質を向上させている。また、但馬の食材を可能な限り使用し、季節感を味わってもらうことを意識した調理を継続的に実施している。</p>

「兵庫県の経済・雇用情勢(令和7年10月)」より

食料品製造業	<p>景況感は良い。10月のふるさと納税ポイント廃止の影響もあり、駆け込み需要が発生し、昨年度と比較して売上が上昇した。</p> <p>原材料については、これまで当たり前に仕入れができる状態であったが、工場の閉鎖や、製造中止などの要因も重なり、調達が難しくなっている現状がある。</p> <p>また、社内で体力測定や、企業マラソン等の地域イベントにも積極的に参加し、職員の健康や、他部署間でのコミュニケーションを促進している。</p>
娯楽業・宿泊業	<p>万博終了までは、客足が伸びていなかったが、終了に合わせて来客数や予約状況が戻りつつあり、売上高や7～9月と比較して、10月～12月は、約25%の増加が見込まれている。</p> <p>雇用については、今年度5名を採用予定。毎年同じ部門で高校生の応募があったが、今年度は応募がなかった。外国人雇用については、現在約10名強ほど勤務しており、国の内訳はベトナム、ミャンマー、ネパールの3か国となっている。</p>

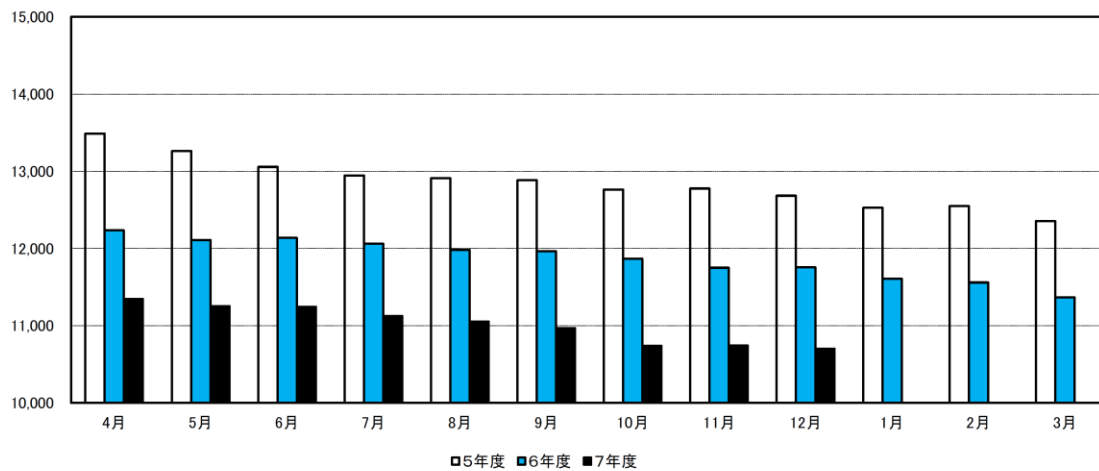
「兵庫県の経済・雇用情勢(令和7年11月)」より

電気機械器具製造業	<p>景況感はさほど良くない。材料費が上がり併せて価格も上昇するため、全部転嫁ができているが、人件費や、輸送費などは価格転嫁が難しい状況。</p> <p>求人については、12月中旬にシステム関係の求人を始めた。また、一人ですべての仕事の幅を増やすことで、残業時間の短縮や業務改善に取り組んでいる。</p> <p>レアアースのうち、中国で大部分が生産されるものは調達がやや困難な状況であるが、代替となる他のレアアースを活用することで対応している。</p>
-----------	--

「兵庫県の経済・雇用情勢(令和7年12月)」より

金融

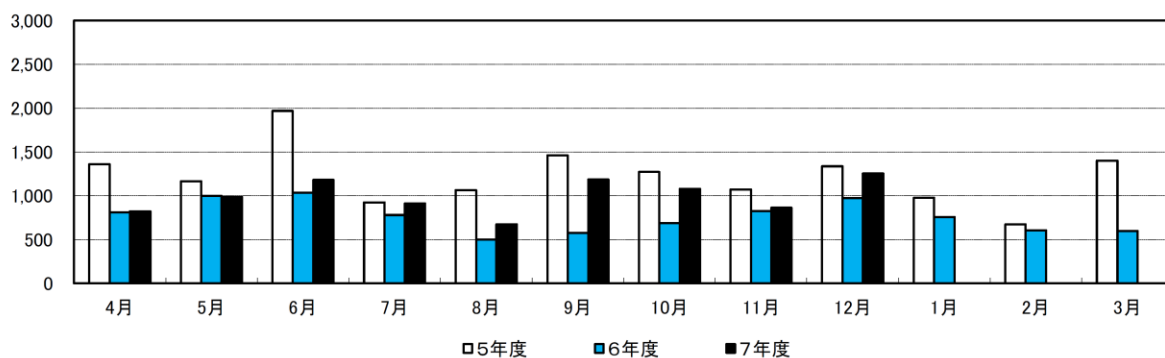
普通貸付残高(百万円)



	4月	5月	6月	7月	8月	9月	10月	11月	12月	1月	2月	3月	平均
5年度	13,489	13,261	13,057	12,947	12,911	12,884	12,761	12,776	12,682	12,528	12,550	12,352	12,850
6年度	12,234	12,110	12,136	12,060	11,982	11,963	11,867	11,750	11,756	11,608	11,558	11,366	11,866
7年度	11,345	11,251	11,242	11,124	11,051	10,970	10,738	10,742	10,701				11,018
前月比(%)	△0.18	△0.83	△0.08	△1.05	△0.66	△0.73	△2.11	+0.04	△0.38				—
前年同月比(%)	△7.27	△7.09	△7.37	△7.76	△7.77	△8.30	△9.51	△8.58	△8.97				—

日本政策金融公庫豊岡支店 集計

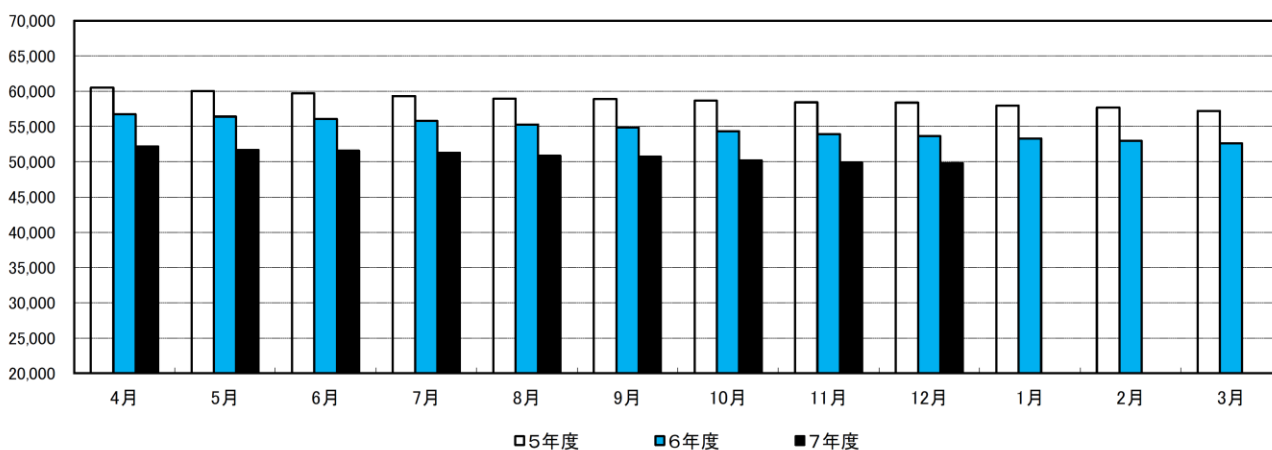
### 信用保証承諾額(百万円)



	4月	5月	6月	7月	8月	9月	10月	11月	12月	1月	2月	3月	平均
5年度	1,361	1,166	1,968	926	1,065	1,462	1,273	1,070	1,336	979	675	1,403	1,224
6年度	810	998	1,033	780	501	576	690	825	975	756	606	598	762
7年度	823	989	1,182	913	674	1,184	1,081	862	1,255				996
前月比(%)	+37.63	20.17	+19.51	△22.76	△26.18	+75.67	△8.7	△20.26	+45.59				—
前年同月比(%)	+1.6	△0.9	+14.42	+17.05	+34.53	+105.56	+56.67	+4.48	+28.72				—

出典:兵庫県信用保証協会『信用保証月報』

### 信用保証債務残高(百万円)

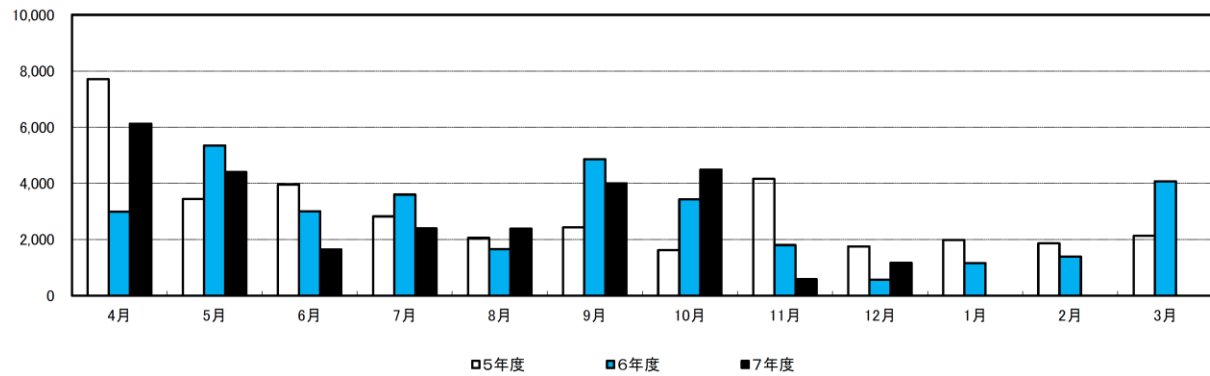


	4月	5月	6月	7月	8月	9月	10月	11月	12月	1月	2月	3月	平均
5年度	60,486	60,043	59,702	59,339	58,933	58,912	58,651	58,420	58,365	57,976	57,659	57,190	58,806
6年度	56,758	56,401	56,055	55,783	55,257	54,875	54,341	53,897	53,624	53,308	52,996	52,579	54,656
7年度	52,166	51,668	51,555	51,300	50,881	50,736	50,185	49,934	49,790				50,913
前月比(%)	△ 0.79	△0.95	△0.22	△0.49	△0.82	△0.28	△1.09	△0.5	△0.29				—
前年同月比(%)	△ 8.09	△8.39	△ 8.03	△ 8.04	△ 7.92	△ 7.54	△ 7.65	△ 7.35	△ 7.15				—

出典:兵庫県信用保証協会『信用保証月報』

## 公共工事

公共工事請負金額(百万円)

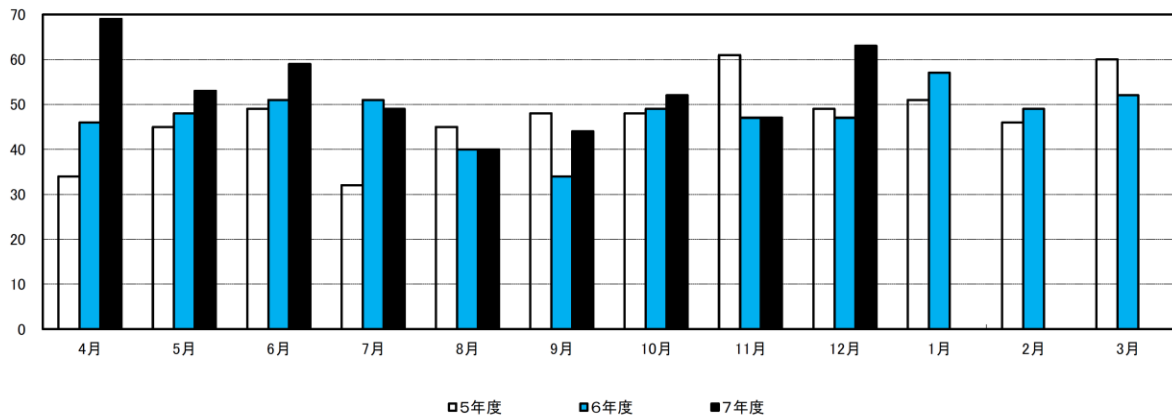


	4月	5月	6月	7月	8月	9月	10月	11月	12月	1月	2月	3月	平均
5年度	7,702	3,442	3,954	2,824	2,058	2,429	1,619	4,152	1,751	1,978	1,866	2,123	2,992
6年度	2,995	5,343	3,007	3,592	1,656	4,862	3,430	1,794	556	1,156	1,381	4,074	2,821
7年度	6,124	4,405	1,644	2,389	2,378	3,994	4,482	584	1,167				3,019
前月比(%)	+50.32	△28.07	△62.68	+45.32	△0.46	+67.96	+12.22	△86.97	+99.83				—
前年同月比(%)	+104.47	△17.56	△45.33	△33.49	+43.6	△17.85	+30.67	△67.45	+109.89				—

西日本建設業保証株式会社兵庫支店 集計

## 企業倒産（兵庫県）

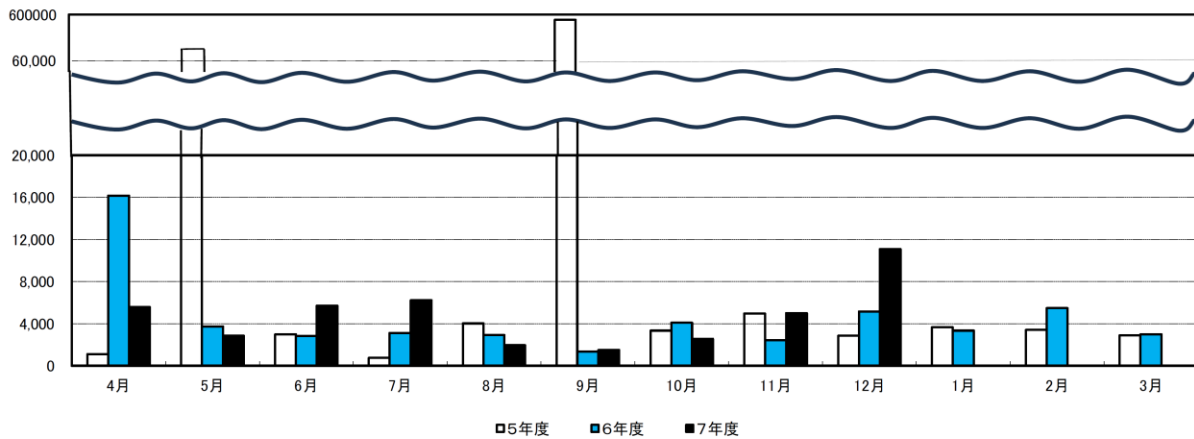
### 企業倒産件数(件)



	4月	5月	6月	7月	8月	9月	10月	11月	12月	1月	2月	3月	合計
5年度	34	45	49	32	45	48	48	61	49	51	46	60	568
6年度	46	48	51	51	40	34	49	47	47	57	49	52	571
7年度	69	53	59	49	40	44	52	47	63				476

出典：株式会社東京商工リサーチ神戸支社

### 企業倒産負債総額(百万円)



	4月	5月	6月	7月	8月	9月	10月	11月	12月	1月	2月	3月	合計
5年度	1,118	63,967	2,976	765	4,020	586,902	3,325	4,949	2,869	3,658	3,412	2,878	680,839
6年度	16,168	3,731	2,823	3,128	2,906	1,326	4,073	2,431	5,155	3,348	5,484	2,972	53,545
7年度	5,565	2,858	5,693	6,215	1,937	1,479	2,562	4,983	11,072				42,364

出典：株式会社東京商工リサーチ神戸支社

(以上、兵庫県但馬県民局「但馬の経済指標」より抜粋)