

# 令和7年度 第2四半期地域経済動向調査

(令和7年7月～9月 新温泉町商工会)

以下の調査報告内容の詳細については、各ホームページよりご確認ください。

## ①会員アンケート調査

会員アンケート調査（新温泉町商工会）

<https://www.sinonsen.com/>

## ②中小企業景況感

中小企業景況調査（全国商工会連合会）

[http://www.shokokai.or.jp/?page\\_id=6633](http://www.shokokai.or.jp/?page_id=6633)

## ③地域の雇用情勢

地域雇用情勢調査（豊岡公共職業安定所）

[https://jsite.mhlw.go.jp/hyogo-](https://jsite.mhlw.go.jp/hyogo-roudoukyoku/jirei_toukei/shokugyou_shoukai/_121984_00012.html)

[roudoukyoku/jirei\\_toukei/shokugyou\\_shoukai/\\_121984\\_00012.html](https://jsite.mhlw.go.jp/hyogo-roudoukyoku/jirei_toukei/shokugyou_shoukai/_121984_00012.html)

## ④業種別業況判断

但馬の経済指標（兵庫県但馬県民局）

<https://web.pref.hyogo.lg.jp/tjk04/keizai/index.html>

# ① 会員アンケート調査

調査依頼 461 事業所

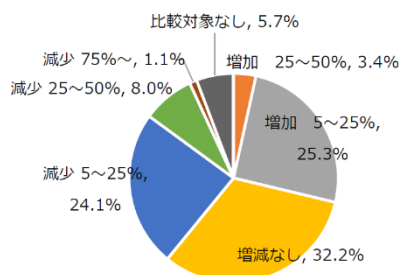
回答 87 事業所（回答率 18.8%）

## 1.売上状況

6年7月～9月と7年7月～9月の前年対比

全業種		
7～9月	件数	構成比
増加 50%～	0	0.0%
増加 25～50%	3	3.4%
増加 5～25%	22	25.3%
増減なし	28	32.2%
減少 5～25%	21	24.1%
減少 25～50%	7	8.0%
減少 50～75%	0	0.0%
減少 75%～	1	1.1%
比較対象なし	5	5.7%
未回答	0	0.0%
総計	87	100.0%

全業種



建設業			
7～9月	件数	構成比	
増加 50%～	0	0.0%	
増加 25～50%	0	0.0%	
増加 5～25%	2	13.3%	
増減なし	6	40.0%	
減少 5～25%	5	33.3%	
減少 25～50%	2	13.3%	
減少 50～75%	0	0.0%	
減少 75%～	0	0.0%	
比較対象なし	0	0.0%	
未回答	0	0.0%	
総計	15	100.0%	

製造業			
7～9月	件数	構成比	
増加 50%～	0	0.0%	
増加 25～50%	2	20.0%	
増加 5～25%	3	30.0%	
増減なし	3	30.0%	
減少 5～25%	1	10.0%	
減少 25～50%	0	0.0%	
減少 50～75%	0	0.0%	
減少 75%～	0	0.0%	
比較対象なし	1	10.0%	
未回答	0	0.0%	
総計	10	100.0%	

卸売業			
7～9月		件数	構成比
増加	50%～	0	0.0%
増加	25～50%	0	0.0%
増加	5～25%	1	33.3%
増減なし		0	0.0%
減少	5～25%	1	33.3%
減少	25～50%	0	0.0%
減少	50～75%	0	0.0%
減少	75%～	0	0.0%
比較対象なし		1	33.3%
未回答		0	0.0%
総計		3	100.0%

小売業			
7～9月	件数	構成比	
増加 50%～	0	0.0%	
増加 25～50%	0	0.0%	
増加 5～25%	5	29.4%	
増減なし	6	35.3%	
減少 5～25%	4	23.5%	
減少 25～50%	1	5.9%	
減少 50～75%	0	0.0%	
減少 75%～	0	0.0%	
比較対象なし	1	5.9%	
未回答	0	0.0%	
総計	17	100.0%	

飲食業			
7～9月	件数	構成比	
増加 50%～	0	0.0%	
増加 25～50%	0	0.0%	
増加 5～25%	0	0.0%	
増減なし	3	42.9%	
減少 5～25%	2	28.6%	
減少 25～50%	2	28.6%	
減少 50～75%	0	0.0%	
減少 75%～	0	0.0%	
比較対象なし	0	0.0%	
未回答	0	0.0%	
総計	7	100.0%	

宿泊業		
7～9月	件数	構成比
増加 50%～	0	0.0%
増加 25～50%	0	0.0%
増加 5～25%	3	33.3%
増減なし	1	11.1%
減少 5～25%	4	44.4%
減少 25～50%	0	0.0%
減少 50～75%	0	0.0%
減少 75%～	1	11.1%
比較対象なし	0	0.0%
未回答	0	0.0%
総計	9	100.0%

サービス業			
7～9月	件数	構成比	
増加 50%～	0	0.0%	
増加 25～50%	1	4.5%	
増加 5～25%	6	27.3%	
増減なし	8	36.4%	
減少 5～25%	4	18.2%	
減少 25～50%	2	9.1%	
減少 50～75%	0	0.0%	

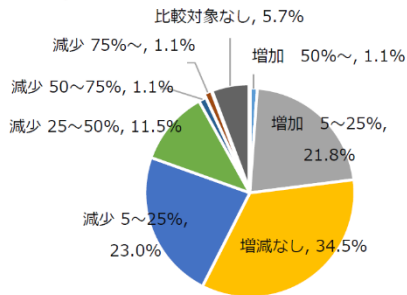
その他		
7～9月	件数	構成比
増加 50%～	0	0.0%
増加 25～50%	0	0.0%
増加 5～25%	2	50.0%
増減なし	1	25.0%
減少 5～25%	0	0.0%
減少 25～50%	0	0.0%
減少 50～75%	0	0.0%

## 2.利益状況

6年7月～9月と7年7月～9月の前年対比

全業種		
7～9月	件数	構成比
増加 50%～	1	1.1%
増加 25～50%	0	0.0%
増加 5～25%	19	21.8%
増減なし	30	34.5%
減少 5～25%	20	23.0%
減少 25～50%	10	11.5%
減少 50～75%	1	1.1%
減少 75%～	1	1.1%
比較対象なし	5	5.7%
未回答	0	0.0%
総計	87	100.0%

全業種



建設業		
7～9月	件数	構成比
増加 50%～	0	0.0%
増加 25～50%	0	0.0%
増加 5～25%	3	20.0%
増減なし	5	33.3%
減少 5～25%	5	33.3%
減少 25～50%	2	13.3%
減少 50～75%	0	0.0%
減少 75%～	0	0.0%
比較対象なし	0	0.0%
未回答	0	0.0%
総計	15	100.0%

製造業		
7～9月	件数	構成比
増加 50%～	1	10.0%
増加 25～50%	0	0.0%
増加 5～25%	3	30.0%
増減なし	3	30.0%
減少 5～25%	2	20.0%
減少 25～50%	0	0.0%
減少 50～75%	0	0.0%
減少 75%～	0	0.0%
比較対象なし	1	10.0%
未回答	0	0.0%
総計	10	100.0%

卸売業		
7～9月	件数	構成比
増加 50%～	0	0.0%
増加 25～50%	0	0.0%
増加 5～25%	1	33.3%
増減なし	0	0.0%
減少 5～25%	0	0.0%
減少 25～50%	1	33.3%
減少 50～75%	0	0.0%
減少 75%～	0	0.0%
比較対象なし	1	33.3%
未回答	0	0.0%
総計	3	100.0%

小売業		
7～9月	件数	構成比
増加 50%～	0	0.0%
増加 25～50%	0	0.0%
増加 5～25%	3	17.6%
増減なし	8	47.1%
減少 5～25%	3	17.6%
減少 25～50%	2	11.8%
減少 50～75%	0	0.0%
減少 75%～	0	0.0%
比較対象なし	1	5.9%
未回答	0	0.0%
総計	17	100.0%

飲食業		
7～9月	件数	構成比
増加 50%～	0	0.0%
増加 25～50%	0	0.0%
増加 5～25%	0	0.0%
増減なし	2	28.6%
減少 5～25%	3	42.9%
減少 25～50%	2	28.6%
減少 50～75%	0	0.0%
減少 75%～	0	0.0%
比較対象なし	0	0.0%
未回答	0	0.0%
総計	7	100.0%

宿泊業		
7～9月	件数	構成比
増加 50%～	0	0.0%
増加 25～50%	0	0.0%
増加 5～25%	0	0.0%
増減なし	4	44.4%
減少 5～25%	3	33.3%
減少 25～50%	1	11.1%
減少 50～75%	0	0.0%
減少 75%～	1	11.1%
比較対象なし	0	0.0%
未回答	0	0.0%
総計	9	100.0%

サービス業		
7～9月	件数	構成比
増加 50%～	0	0.0%
増加 25～50%	0	0.0%
増加 5～25%	7	31.8%
増減なし	7	31.8%
減少 5～25%	4	18.2%
減少 25～50%	2	9.1%
減少 50～75%	1	4.5%

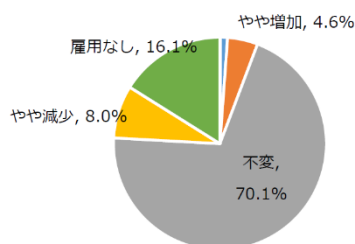
その他		
7～9月	件数	構成比
増加 50%～	0	0.0%
増加 25～50%	0	0.0%
増加 5～25%	1	50.0%
増減なし	1	50.0%
減少 5～25%	0	0.0%
減少 25～50%	0	0.0%
減少 50～75%	0	0.0%

### 3.雇用状況

7年6月30日時点と7年9月30日時点比較

全業種		
9月30日	件数	構成比
増加	1	1.1%
やや増加	4	4.6%
不変	61	70.1%
やや減少	7	8.0%
減少	0	0.0%
雇用なし	14	16.1%
未回答	0	0.0%
総計	87	100.0%

全業種



建設業		
9月30日	件数	構成比
増加	1	6.7%
やや増加	0	0.0%
不変	10	66.7%
やや減少	1	6.7%
減少	0	0.0%
雇用なし	3	20.0%
未回答	0	0.0%
総計	15	100.0%

製造業		
9月30日	件数	構成比
増加	0	0.0%
やや増加	1	10.0%
不変	6	60.0%
やや減少	1	10.0%
減少	0	0.0%
雇用なし	2	20.0%
未回答	0	0.0%
総計	10	100.0%

卸売業		
9月30日	件数	構成比
増加	0	0.0%
やや増加	0	0.0%
不変	3	100.0%
やや減少	0	0.0%
減少	0	0.0%
雇用なし	0	0.0%
未回答	0	0.0%
総計	3	100.0%

小売業		
9月30日	件数	構成比
増加	0	0.0%
やや増加	0	0.0%
不変	12	70.6%
やや減少	1	5.9%
減少	0	0.0%
雇用なし	4	23.5%
未回答	0	0.0%
総計	17	100.0%

飲食業		
9月30日	件数	構成比
増加	0	0.0%
やや増加	0	0.0%
不変	4	57.1%
やや減少	0	0.0%
減少	0	0.0%
雇用なし	3	42.9%
未回答	0	0.0%
総計	7	100.0%

宿泊業		
9月30日	件数	構成比
増加	0	0.0%
やや増加	1	11.1%
不変	7	77.8%
やや減少	1	11.1%
減少	0	0.0%
雇用なし	0	0.0%
未回答	0	0.0%
総計	9	100.0%

サービス業		
9月30日	件数	構成比
増加	0	0.0%
やや増加	1	4.5%
不変	16	72.7%
やや減少	3	13.6%
減少	0	0.0%
雇用なし	2	9.1%
未回答	0	0.0%
総計	22	100.0%

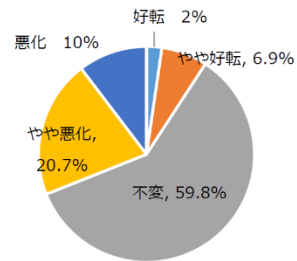
その他		
9月30日	件数	構成比
増加	0	0.0%
やや増加	0	0.0%
不変	2	100.0%
やや減少	0	0.0%
減少	0	0.0%
雇用なし	0	0.0%
未回答	0	0.0%
総計	2	100.0%

#### 4.資金繰り状況

7年6月30日時点と7年9月30日時点比較

全業種		
9月30日	件数	構成比
好転	2	2.3%
やや好転	6	6.9%
不変	52	59.8%
やや悪化	18	20.7%
悪化	9	10.3%
未回答	0	0.0%
総計	87	100.0%

全業種



建設業		
9月30日	件数	構成比
好転	0	0.0%
やや好転	0	0.0%
不変	13	86.7%
やや悪化	1	6.7%
悪化	1	6.7%
未回答	0	0.0%
総計	15	100.0%

製造業		
9月30日	件数	構成比
好転	0	0.0%
やや好転	0	0.0%
不変	7	70.0%
やや悪化	1	10.0%
悪化	2	20.0%
未回答	0	0.0%
総計	10	100.0%

卸売業		
9月30日	件数	構成比
好転	0	0.0%
やや好転	0	0.0%
不変	1	33.3%
やや悪化	1	33.3%
悪化	1	33.3%
未回答	0	0.0%
総計	3	100.0%

小売業		
9月30日	件数	構成比
好転	0	0.0%
やや好転	4	23.5%
不変	9	52.9%
やや悪化	3	17.6%
悪化	1	5.9%
未回答	0	0.0%
総計	17	100.0%

飲食業		
9月30日	件数	構成比
好転	0	0.0%
やや好転	0	0.0%
不変	4	57.1%
やや悪化	2	28.6%
悪化	1	14.3%
未回答	0	0.0%
総計	7	100.0%

宿泊業		
9月30日	件数	構成比
好転	0	0.0%
やや好転	1	11.1%
不変	4	44.4%
やや悪化	3	33.3%
悪化	1	11.1%
未回答	0	0.0%
総計	9	100.0%

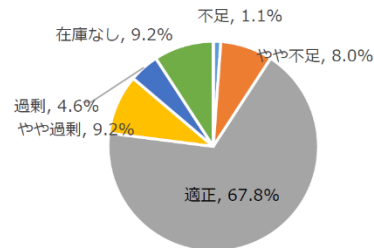
サービス業		
9月30日	件数	構成比
好転	2	9.1%
やや好転	1	4.5%
不変	11	50.0%
やや悪化	6	27.3%
悪化	2	9.1%
未回答	0	0.0%
総計	22	100.0%

その他		
9月30日	件数	構成比
好転	0	0.0%
やや好転	0	0.0%
不変	2	100.0%
やや悪化	0	0.0%
悪化	0	0.0%
未回答	0	0.0%
総計	2	100.0%

5.在庫状況  
7年9月30日現在

全業種		
6月30日	件数	構成比
不足	1	1.1%
やや不足	7	8.0%
適正	59	67.8%
やや過剰	8	9.2%
過剰	4	4.6%
在庫なし	8	9.2%
未回答	0	0.0%
総計	87	100.0%

全業種



建設業		
6月30日	件数	構成比
不足	0	0.0%
やや不足	0	0.0%
適正	12	80.0%
やや過剰	0	0.0%
過剰	1	6.7%
在庫なし	2	13.3%
未回答	0	0.0%
総計	15	100.0%

製造業		
6月30日	件数	構成比
不足	1	10.0%
やや不足	0	0.0%
適正	7	70.0%
やや過剰	0	0.0%
過剰	1	10.0%
在庫なし	1	10.0%
未回答	0	0.0%
総計	10	100.0%

卸売業		
6月30日	件数	構成比
不足	0	0.0%
やや不足	0	0.0%
適正	2	66.7%
やや過剰	0	0.0%
過剰	1	33.3%
在庫なし	0	0.0%
未回答	0	0.0%
総計	3	100.0%

小売業		
6月30日	件数	構成比
不足	0	0.0%
やや不足	4	23.5%
適正	10	58.8%
やや過剰	3	17.6%
過剰	0	0.0%
在庫なし	0	0.0%
未回答	0	0.0%
総計	17	100.0%

飲食業		
6月30日	件数	構成比
不足	0	0.0%
やや不足	0	0.0%
適正	4	57.1%
やや過剰	1	14.3%
過剰	0	0.0%
在庫なし	2	28.6%
未回答	0	0.0%
総計	7	100.0%

宿泊業		
6月30日	件数	構成比
不足	0	0.0%
やや不足	0	0.0%
適正	6	66.7%
やや過剰	2	22.2%
過剰	1	11.1%
在庫なし	0	0.0%
未回答	0	0.0%
総計	9	100.0%

サービス業		
6月30日	件数	構成比
不足	0	0.0%
やや不足	2	9.1%
適正	16	72.7%
やや過剰	1	4.5%
過剰	0	0.0%
在庫なし	3	13.6%
未回答	0	0.0%
総計	22	100.0%

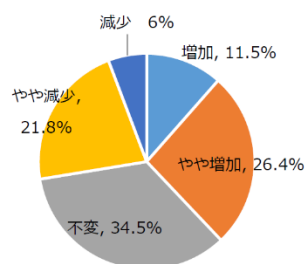
その他		
6月30日	件数	構成比
不足	0	0.0%
やや不足	1	50.0%
適正	1	50.0%
やや過剰	0	0.0%
過剰	0	0.0%
在庫なし	0	0.0%
未回答	0	0.0%
総計	2	100.0%

## 6.今後の見通し(売上高)

7年7月～9月と7年10月～12月の予測

全業種		
7～9月	件数	構成比
増加	10	11.5%
やや増加	23	26.4%
不変	30	34.5%
やや減少	19	21.8%
減少	5	5.7%
未回答	0	0.0%
総計	87	100.0%

全業種



建設業		
7～9月	件数	構成比
増加	0	0.0%
やや増加	1	6.7%
不変	10	66.7%
やや減少	3	20.0%
減少	1	6.7%
未回答	0	0.0%
総計	15	100.0%

製造業		
7～9月	件数	構成比
増加	3	30.0%
やや増加	4	40.0%
不変	1	10.0%
やや減少	2	20.0%
減少	0	0.0%
未回答	0	0.0%
総計	10	100.0%

卸売業		
7～9月	件数	構成比
増加	0	0.0%
やや増加	3	100.0%
不変	0	0.0%
やや減少	0	0.0%
減少	0	0.0%
未回答	0	0.0%
総計	3	100.0%

小売業		
7～9月	件数	構成比
増加	0	0.0%
やや増加	4	23.5%
不変	5	29.4%
やや減少	7	41.2%
減少	1	5.9%
未回答	0	0.0%
総計	17	100.0%

飲食業		
7～9月	件数	構成比
増加	1	14.3%
やや増加	2	28.6%
不変	3	42.9%
やや減少	0	0.0%
減少	1	14.3%
未回答	0	0.0%
総計	7	100.0%

宿泊業		
7～9月	件数	構成比
増加	3	33.3%
やや増加	2	22.2%
不変	1	11.1%
やや減少	3	33.3%
減少	0	0.0%
未回答	0	0.0%
総計	9	100.0%

サービス業		
7～9月	件数	構成比
増加	2	9.1%
やや増加	6	27.3%
不変	9	40.9%
やや減少	3	13.6%
減少	2	9.1%
未回答	0	0.0%
総計	22	100.0%

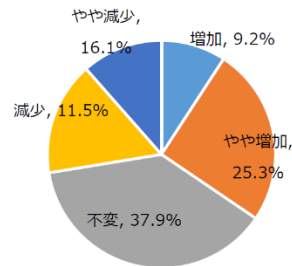
その他		
7～9月	件数	構成比
増加	0	0.0%
やや増加	1	50.0%
不変	1	50.0%
やや減少	0	0.0%
減少	0	0.0%
未回答	0	0.0%
総計	2	100.0%

## 7.今後の見通し(利益)

7年7月～9月と7年10月～12月の予測

全業種		
7～9月	件数	構成比
増加	8	9.2%
やや増加	22	25.3%
不変	33	37.9%
やや減少	14	16.1%
減少	10	11.5%
未回答	0	0.0%
総計	87	100.0%

全業種



建設業		
7～9月	件数	構成比
増加	0	0.0%
やや増加	2	13.3%
不変	9	60.0%
やや減少	1	6.7%
減少	3	20.0%
未回答	0	0.0%
総計	15	100.0%

製造業		
7～9月	件数	構成比
増加	2	20.0%
やや増加	3	30.0%
不変	2	20.0%
やや減少	2	20.0%
減少	1	10.0%
未回答	0	0.0%
総計	10	100.0%

卸売業		
7～9月	件数	構成比
増加	0	0.0%
やや増加	2	66.7%
不変	1	33.3%
やや減少	0	0.0%
減少	0	0.0%
未回答	0	0.0%
総計	3	100.0%

小売業		
7～9月	件数	構成比
増加	0	0.0%
やや増加	3	17.6%
不変	8	47.1%
やや減少	3	17.6%
減少	3	17.6%
未回答	0	0.0%
総計	17	100.0%

飲食業		
7～9月	件数	構成比
増加	1	14.3%
やや増加	2	28.6%
不変	2	28.6%
やや減少	1	14.3%
減少	1	14.3%
未回答	0	0.0%
総計	7	100.0%

宿泊業		
7～9月	件数	構成比
増加	3	33.3%
やや増加	2	22.2%
不変	1	11.1%
やや減少	3	33.3%
減少	0	0.0%
未回答	0	0.0%
総計	9	100.0%

サービス業		
7～9月	件数	構成比
増加	1	4.5%
やや増加	7	31.8%
不変	9	40.9%
やや減少	3	13.6%
減少	2	9.1%
未回答	0	0.0%
総計	22	100.0%

その他		
7～9月	件数	構成比
増加	0	0.0%
やや増加	1	50.0%
不変	1	50.0%
やや減少	0	0.0%
減少	0	0.0%
未回答	0	0.0%
総計	2	100.0%

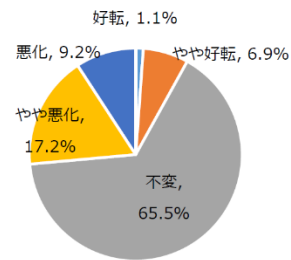


# 8.今後の見通し(資金繰り)

7年7月～9月と7年10月～12月の予測

全業種		
7～9月	件数	構成比
好転	1	1.1%
やや好転	6	6.9%
不変	57	65.5%
やや悪化	15	17.2%
悪化	8	9.2%
未回答	0	0.0%
総計	87	100.0%

全業種



建設業		
7～9月	件数	構成比
好転	0	0.0%
やや好転	0	0.0%
不変	12	80.0%
やや悪化	1	6.7%
悪化	2	13.3%
未回答	0	0.0%
総計	15	100.0%

製造業		
7～9月	件数	構成比
好転	0	0.0%
やや好転	0	0.0%
不変	6	60.0%
やや悪化	3	30.0%
悪化	1	10.0%
未回答	0	0.0%
総計	10	100.0%

卸売業		
7～9月	件数	構成比
好転	0	0.0%
やや好転	0	0.0%
不変	2	66.7%
やや悪化	0	0.0%
悪化	1	33.3%
未回答	0	0.0%
総計	3	100.0%

小売業		
7～9月	件数	構成比
好転	0	0.0%
やや好転	1	5.9%
不変	11	64.7%
やや悪化	4	23.5%
悪化	1	5.9%
未回答	0	0.0%
総計	17	100.0%

飲食業		
7～9月	件数	構成比
好転	0	0.0%
やや好転	2	28.6%
不変	3	42.9%
やや悪化	2	28.6%
悪化	0	0.0%
未回答	0	0.0%
総計	7	100.0%

宿泊業		
7～9月	件数	構成比
好転	0	0.0%
やや好転	1	11.1%
不変	5	55.6%
やや悪化	2	22.2%
悪化	1	11.1%
未回答	0	0.0%
総計	9	100.0%

サービス業		
7～9月	件数	構成比
好転	0	0.0%
やや好転	2	9.1%
不変	15	68.2%
やや悪化	3	13.6%
悪化	2	9.1%
未回答	0	0.0%
総計	22	100.0%

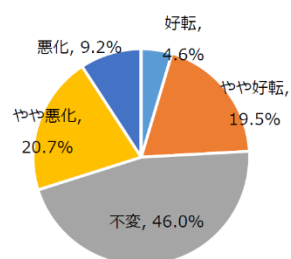
その他		
7～9月	件数	構成比
好転	0	0.0%
やや好転	0	0.0%
不変	2	100.0%
やや悪化	0	0.0%
悪化	0	0.0%
未回答	0	0.0%
総計	2	100.0%

### 9.今後の見通し(業況判断)

7年7月～9月と7年10月～12月の予測

全業種		
7～9月	件数	構成比
好転	4	4.6%
やや好転	17	19.5%
不変	40	46.0%
やや悪化	18	20.7%
悪化	8	9.2%
未回答	0	0.0%
総計	87	100.0%

全業種



建設業		
7～9月	件数	構成比
好転	0	0.0%
やや好転	1	6.7%
不変	11	73.3%
やや悪化	1	6.7%
悪化	2	13.3%
未回答	0	0.0%
総計	15	100.0%

製造業		
7～9月	件数	構成比
好転	1	10.0%
やや好転	2	20.0%
不変	4	40.0%
やや悪化	2	20.0%
悪化	1	10.0%
未回答	0	0.0%
総計	10	100.0%

卸売業		
7～9月	件数	構成比
好転	0	0.0%
やや好転	1	33.3%
不変	1	33.3%
やや悪化	1	33.3%
悪化	0	0.0%
未回答	0	0.0%
総計	3	100.0%

小売業		
7～9月	件数	構成比
好転	0	0.0%
やや好転	4	23.5%
不変	7	41.2%
やや悪化	5	29.4%
悪化	1	5.9%
未回答	0	0.0%
総計	17	100.0%

飲食業		
7～9月	件数	構成比
好転	1	14.3%
やや好転	1	14.3%
不変	3	42.9%
やや悪化	2	28.6%
悪化	0	0.0%
未回答	0	0.0%
総計	7	100.0%

宿泊業		
7～9月	件数	構成比
好転	1	11.1%
やや好転	1	11.1%
不変	2	22.2%
やや悪化	4	44.4%
悪化	1	11.1%
未回答	0	0.0%
総計	9	100.0%

サービス業		
7～9月	件数	構成比
好転	0	0.0%
やや好転	6	27.3%
不変	10	45.5%
やや悪化	3	13.6%
悪化	3	13.6%
未回答	0	0.0%
総計	22	100.0%

その他		
7～9月	件数	構成比
好転	0	0.0%
やや好転	1	50.0%
不変	1	50.0%
やや悪化	0	0.0%
悪化	0	0.0%
未回答	0	0.0%
総計	2	100.0%

② 中小企業景況感 (DI は、増加 (上昇、好転) 企業割合から減少 (低下、悪化) 企業割合を差し引いた値を示します。)

## 製造業

### 売上額、採算が改善したものの、資金繰りはわずかに低下

2025 年 7～9 月期の製造業の主要 3DI は、売上(加工) 額 DI はマイナス 8.0 (前期比 0.5 ポイント上昇)、採算(経常利益) DI はマイナス 21.9 (同 1.0 ポイント上昇)、資金繰り DI はマイナス 15.8 (同 0.3 ポイント低下)と資金繰りのみ前回からわずかに悪化したものの、変化幅はいずれも前回から小さい動きにとどまった。DI を 1 年前の同時期と比較すると、売上は 5.9 ポイント、採算は 3.1 ポイント上回ったが、資金繰りだけは-1.1 ポイント下回って推移している。

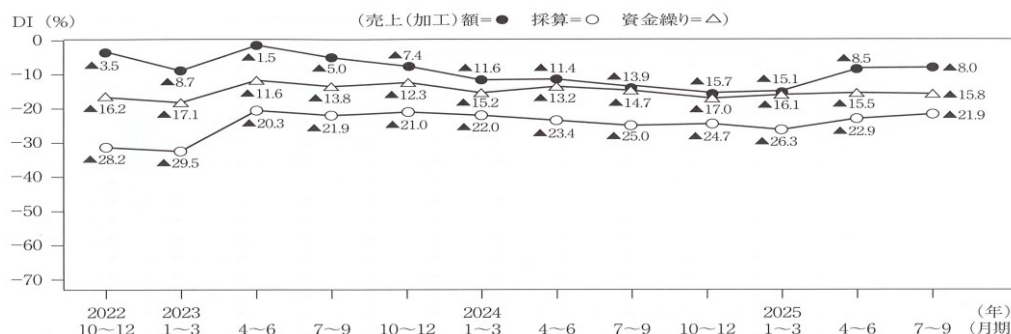
また、DI の内訳をみると、採算だけは当期が前年より「増加、上昇・した」という割合が増加し、「減少・低下・悪化」した、あるいは「不変」という回答が減少したことにより DI 全体が改善しているが、売上、および資金繰りは「減少・低下、悪化」、「増加・上昇・好転」どちらの割合もわずかに増加していた。

DI を業種別にみると、全 17 業種のうち売上額は 8 業種、採算は 9 業種、資金繰りは 7 業種が改善した。このうち「食料品製造業」「化学工業」「金属製品製造業」「その他製造業」の 4 業種では主要 3DI が上昇したが、このうち「化学工業」では売上、採算がともに 2 桁を超える大きな改善を示している(売上は対前期 20.6 ポイント、採算は同 31.8 ポイントそれぞれ上昇)。一方、主要 3DI 全てが悪化した業種も「木材・木製品製造業」「家具・装備品製造業」「印刷・同関連業」「窯業・土石製品製造業」「一般機械器具製造業」の 5 業種存在し、依然として業種ごとのバラつきは大きい。また、製造業では水準自体がプラスを維持する業種が複数存在するが、このうち「プラスチック製品製造業」は主要 3DI 全てがプラス圏内で推移する(売上 8.3、採算 2.1、資金繰り 8.5)。

地域別でみると売上額は全 8 地域中 6 地域と多くで上昇がみられ、採算は 4、資金繰りは 2 地域で改善した。このうち「関東」「中部」の 2 地域では 3DI 全てが改善している一方で、「近畿」「九州」では 3DI 全てが低下しており、なかでも「近畿」の売上額は対前期で 2 桁のマイナスとなっている(10.5 ポイント低下)。従業員規模別では全 7 区分中、売上額、採算、資金繰りのいずれも 4 区分が改善した。このうち「6 人～10 人以下」と「51 人～100 人以下」では主要 3DI 全てが改善し、特に「51 人～100 人以下」の売上と採算はどちらも対前期 21.8 ポイントと大きく上昇した結果、水準自体もプラス圏内へと浮上している(それぞれ 3.1、3.0)。

経営上の問題点の推移をみると、1 番の問題としてあげられているのは引き続き「原材料価格の上昇」が 1 位だったが、指摘する割合は前回から 2.2%減と 3 期連続で減少し、その割合は 3 割をわずかに下回る結果であった(29.5%)。続く 2 位は前回同様「需要の停滞」が 16.0%で前回からは 0.6%とわずかに増加した。3 位の「人件費の増加」11.1%は前回から 3.1%と他の項目と比べ指摘する割合が増加し、前回の 4 位から浮上している。なお、前回 5 位だった「従業員の確保難」は指摘する割合が 5.8%と前回から 1.7%減少し、今回の順位を 6 位に下げている。

主要 3 項目の推移



項目	売上(DI)				経常利益(DI)			
期間	4月～6月	7月～9月	10月～12月	1月～3月	4月～6月	7月～9月	10月～12月	1月～3月
前期比	6.6	0.5			3.4	1.0		
前年比	2.9	5.9			0.5	3.1		

# 建設業

## 売上額は改善したものの、採算、資金繰りは悪化した建設業

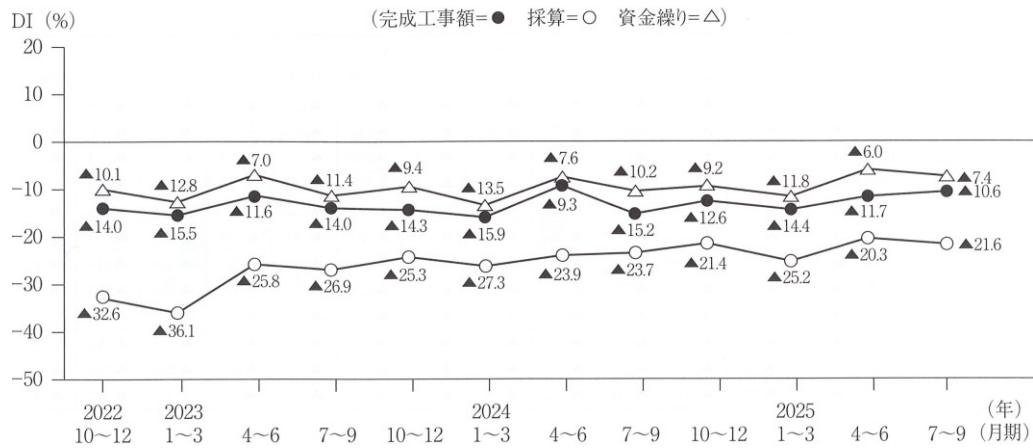
2025 年 7～9 月期の建設業の主要 3DI は、完成工事(請負工事) 額DI がマイナス 10.6 (前期比 1.1 ポイント上昇) と改善したが、採算(経常利益)DI はマイナス 21.6 (同 1.3 ポイント低下)、資金繰り DI はマイナス 7.4 (同 1.4 ポイント低下)と前回から悪化している。ただし主要 3DI の変化幅はいずれも 1%台の小さい動きに留まっている。これを 1 年前の水準と比較すると、完成工事業額は 4.6 ポイント、採算は 2.1 ポイント、資金繰りは 2.8 ポイントいずれも上回って推移している。また、DI の内訳をみると、資金繰りに関しては、当期が前年より「増加・上昇・好転」したという割合、「減少・低下・悪化」の割合が共に増加しているものの、悪化したとする割合が対前期で 1.7 ポイントと比較的大きく動いたことにより DI 全体が低下していることが特徴的である。

業種別 DI をみると、前回より改善したのは「総合工事業」「設備工事業」の売上額(対前期それぞれ 2.1 ポイント、1.6 ポイント上昇)と、「職別工事業」の資金繰り (同 1.5 ポイント上昇)で、採算が改善した区分は存在しなかった。今回は建設業全体の 52.8%を占める「総合工事業」の売上が他と比べて大きく上昇したことが全体の売上額 DI を改善させる要因となっている。

地域別で前回より改善したのは、売上額、採算、資金繰りのいずれも 4 地域に渡り、そのうち「東北」「中部」は主要 3DI 全てが上昇した。また、「近畿」と「中国」の売上額(対前期 11.4 ポイント、12.5 ポイントそれぞれ上昇)、「東北」の採算 (同 10.3 ポイント上昇)、そして「北海道」の資金繰り (同 13.9 ポイント上昇)は、いずれも 2 桁を超える改善を示している。従業員規模別でみると全 7 区分のうち売上額は 4、採算 2、資金繰りは 1 区分で前回から改善している。さらに DI の水準は比較的大きめの人数カテゴリーでプラスになっており、「11 人～20 人以下」と「21 人～50 人以下」の資金繰り (それぞれ 5.3、2.2)、「51 人～100 人以下」の売上額と資金繰り (それぞれ 12.5、25.0) はいずれもプラスの水準を維持している。

経営上の問題点の推移をみると、第 1 位は引き続き「材料価格の上昇」が 2 位以下を大きく引き離しているものの、前回からは 2.9%減少し 37.1%が指摘する結果となっている。続いて 2 位の「従業員の確保難」も前回からはほぼ横ばい (0.1%増加) の 17.1%だった。以降は 3 位「官公需要の停滞」 8.4%、4 位「民間需要の停滞」 6.4%と需要面の問題を指摘する項目が続く。

主要 3 項目の推移



項目	売上(DI)				経常利益(DI)			
期間	4月～6月	7月～9月	10月～12月	1月～3月	4月～6月	7月～9月	10月～12月	1月～3月
前期比	2.7	1.1			4.9	▲1.3		
前年比	▲2.4	4.6			3.6	2.1		

小売業

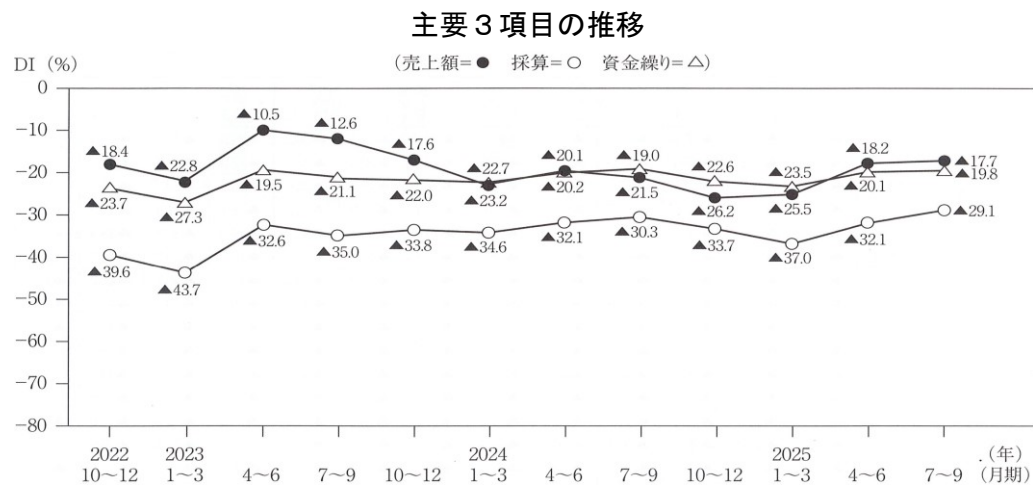
前回から引き続き主要 3DI 全てが改善した小売業

2025 年 7～9 月期の小売業の主要 3DI は、売上額 DI はマイナス 17.7（前期比 0.5 ポイント上昇）、採算 DI はマイナス 29.1（同 3.0 ポイント上昇）、資金繰り DI はマイナス 19.8（同 0.3 ポイント上昇）といずれも改善したものの、売上額、資金繰りの改善幅はそれぞれ 0.5、0.3 ポイントとわずかであった。DI を 1 年前と比較すると、売上は 3.8 ポイント、採算は 1.2 ポイント上回っているが、資金繰りだけは-0.8 ポイントとわずかに下回って推移している。次に DI の内訳をみると、売上額、資金繰りにおいては当期が前年より「増加・上昇・好転」したという割合、「減少・低下・悪化」の割合がともに減っていたことがわかるが、いずれも悪化したと回答する割合の減少幅が大きく、DI 全体の改善につながっている。

業種別にみた主要 3DI は全 6 業種のうち、売上額で 4、採算は 5、資金繰りは 3 業種で改善がみられた。このうち「各種商品小売業」「飲料料点小売業」「家具・建具・じゅう器小売業」では主要 3DI 全てが上昇しており、中でも「家具・建具・じゅう器小売業」の採算と資金繰りは 2 桁の改善幅を示した（対前期 10.5 ポイント、12.1 ポイントそれぞれ上昇）。一方で、「繊維物・衣服・身の回り品小売業」は主要 3DI 全てが下落し、このうち売上額は他と比べて大きく下落していることがわかる（同-11.9 ポイント下落）。

地域別の DI は全 8 地域中、売上額と資金繰りは 4 地域、採算はほぼ全ての 7 地域で上昇した。このうち「北海道」「東北」「近畿」では主要 3DI 全てが改善しており、「北海道」の売上額（対前期 17.7 ポイント上昇）、「東北」の売上額（同 11.2 ポイント上昇）、採算（同 10.2 ポイント上昇）、は 2 桁を超える改善幅を示している。一方、「中国」だけは主要 3DI が全て悪化していた。従業員規模別は、全 5 区分中、売上額 1、採算 3、資金繰り 2 区分で改善がみられた。このうち比較的規模の大きい「11 人～20 人以下」では採算（同 21.6 ポイント上昇）と資金繰り（同 11.0 ポイント上昇）、「3 人～5 人以下」では売上額（同 11.4 ポイント上昇）など、2 桁を超える改善幅を示す区分も存在する。また、DI の水準は比較的規模の大きい区分で高い傾向があるが、今回は一番大きい「21 人以上」の売上額（15.0）と資金繰り（10.0）は引き続きプラス圏内を維持した。

経営上の問題点として指摘される割合は引き続き「仕入単価の上昇」が 1 位だったが、前回からは 0.6% わずかに減少し 29.7% となった。2 位には前回 3 位の「需要の停滞」 11.7% が浮上したが、指摘する割合は 0.2% 増加とほぼ横ばい、3 位の「消費者ニーズの変化」 11.0% は前回から 1.3% 減少している。また、今回は「人件費の増加」を指摘する割合が 1.5% 増と他の項目と比べ増加傾向にあり、割合は 5.5% であるものの順位は前回の 9 位から 6 位に上昇している。



項目	売上(DI)				経常利益(DI)			
期間	4月～6月	7月～9月	10月～12月	1月～3月	4月～6月	7月～9月	10月～12月	1月～3月
前期比	7.3	0.5			4.9	3.0		
前年比	4.9	3.8			0	1.2		



サービス業

売上額 DI の水準は複数の分野においてプラス圏内で推移

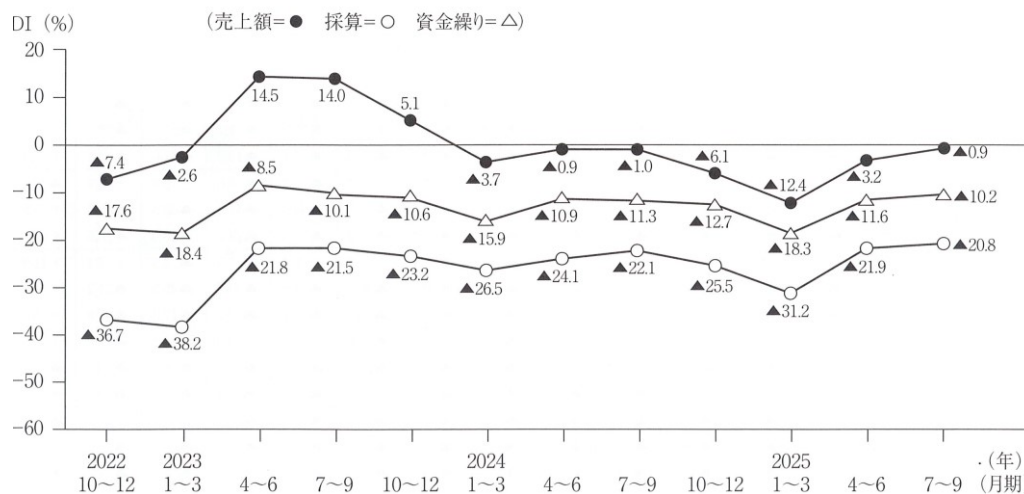
2025 年 7～9 月期のサービス業の主要 3DI は、売上(収入)額 DI はマイナス 0.9 (前期比 2.3 ポイント上昇)、採算(経常利益) DI はマイナス 20.8 (同 1.1 ポイント上昇)、資金繰り DI はマイナス 10.2 (同 1.4 ポイント上昇)といずれも改善した。中でも売上額の改善幅は他の業種を比較しても大きいことがわかる。DI を 1 年前の水準と比較すると、売上はプラス 0.1 ポイントとほぼ横ばい、採算は 1.3 ポイント、資金繰りは 1.1 ポイントいずれも上回っていた。DI の内訳をみると、主要 3DI 全てで当期が前年より「増加・上昇・好転」したという割合が増加している。「減少・低下・悪化」の割合も横ばい、ないしは減少を示しており、今回の DI 全体の改善に寄与している。

業種別の主要 3DI は全 6 業種のうち売上額と採算が 4 業種、資金繰りは 3 業種で前期より改善した。このうち「宿泊業」は主要 3DI 全てが改善し、なかでも売上額が 2 桁の改善幅を示したことにより (対前期 11.9 ポイント上昇)、水準自体もプラス圏内に浮上した(7.4)。また、売上額的水準は他にも「飲食店」と「その他サービス業」でプラスを維持している(それぞれ 4.9、0.9)。

地域別では、全 8 地域中、売上額と採算は 6 地域、資金繰りは 5 地域で DI が改善したが、「北海道」「中部」「四国」は主要 3DI 全てが改善し、中でも「北海道」の売上額は対前期で 14.0 ポイントと 2 桁の改善幅を示している。また、売上額 DI に関しては、「北海道」(4.7)「関東」(4.4)「中部」(7.2)「四国」(2.6)「九州」(0.2)と幅広い地域で水準がプラス圏内に浮上している。従業員規模別でも、全 5 区分中、売上額は 4、採算 2、資金繰りは全ての 5 区分で改善がみられた。売上額的水準自体は一番小さい「2 人以下」を除く 4 区分でプラスを維持していることに加え、「11 人～20 人以下」の資金繰りもプラス圏内に上昇した(4.3)。

経営上の問題点の推移をみると、1 番の問題として指摘される割合が一番多かったのは引き続き「材料等仕入単価の上昇」だが、前回からはさらに 2.6%減少し 30.4%という結果であった。以降の順位は前回と変わらず、2 位「利用者ニーズの変化」が 0.6%増の 10.9%、3 位「店舗施設の狭隘・老朽化」が 0.1%増の 10.1%と続く。また、順位は 7 位で前回と変わらないものの、今回は「人件費の増加」を指摘する割合が 2.3%増と、他の項目と比べて増加していることが特徴的であった(7.9%)。

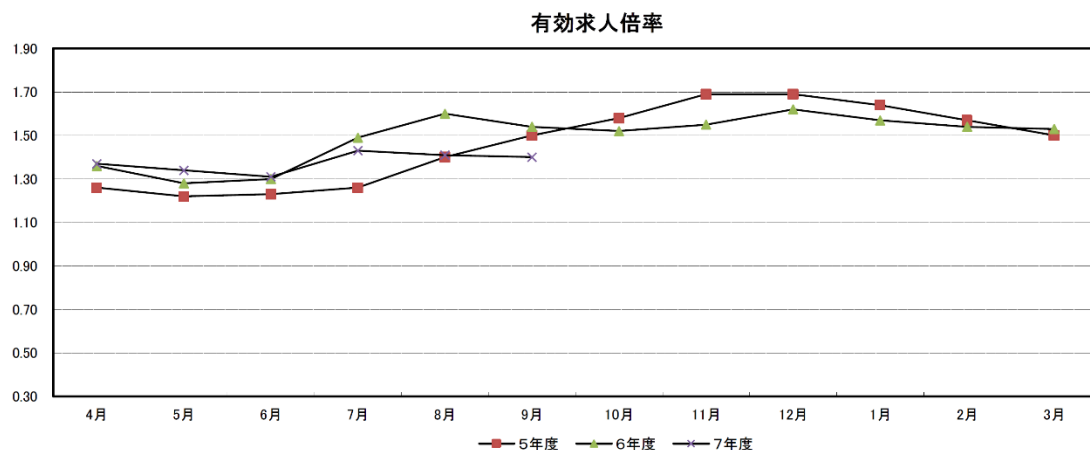
主要 3 項目の推移



項目	売上(DI)				経常利益(DI)			
期間	4月～6月	7月～9月	10月～12月	1月～3月	4月～6月	7月～9月	10月～12月	1月～3月
前期比	9.2	2.3			9.3	1.1		
前年比	▲2.3	0			2.2	1.3		

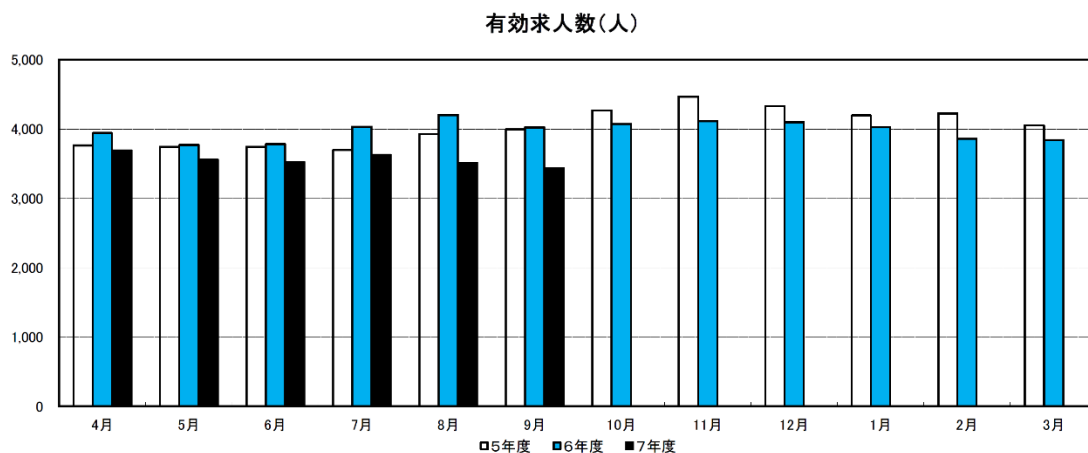
(以上、全国商工会連合会「中小企業景況調査 2025 年 7-9 月期」より抜粋)

### ③ 地域の雇用情勢



	4月	5月	6月	7月	8月	9月	10月	11月	12月	1月	2月	3月	平均
5年度	1.26	1.22	1.23	1.26	1.40	1.50	1.58	1.69	1.69	1.64	1.57	1.50	1.46
6年度	1.36	1.28	1.30	1.49	1.60	1.54	1.52	1.55	1.62	1.57	1.54	1.53	1.49
7年度	1.37	1.34	1.31	1.43	1.41	1.40							1.38
対前月(増減)	-0.16	△0.03	△0.03	+0.12	△0.02	△0.01							—
対前年(増減)	+0.01	+0.06	+0.01	△0.06	△0.19	△0.14							—

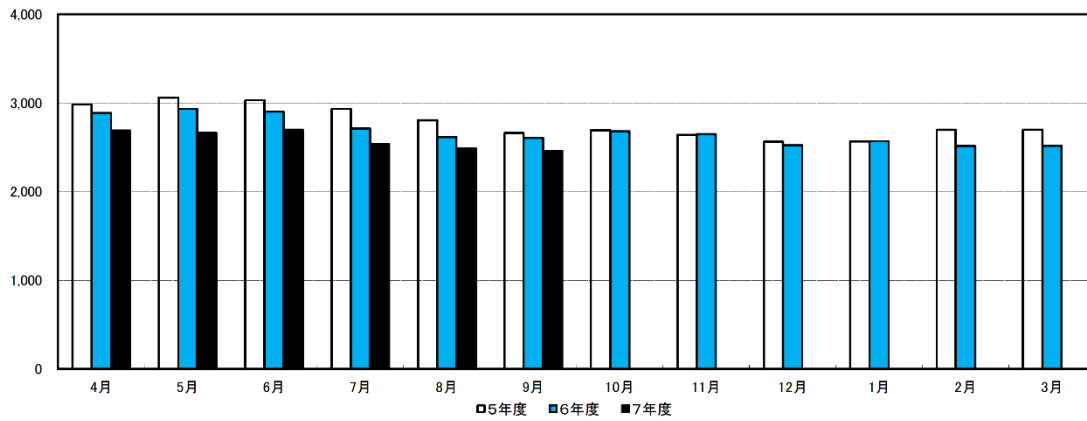
出典:厚生労働省兵庫労働局『月報ひょうご』



	4月	5月	6月	7月	8月	9月	10月	11月	12月	1月	2月	3月	平均
5年度	3,763	3,740	3,739	3,693	3,924	3,992	4,265	4,465	4,331	4,193	4,223	4,053	4,032
6年度	3,939	3,765	3,779	4,030	4,197	4,019	4,073	4,113	4,096	4,026	3,856	3,839	3,978
7年度	3,692	3,553	3,522	3,622	3,509	3,435							3,556
前月比(%)	△3.83	△3.76	△0.87	+2.84	△3.12	△2.11							—
前年同月比(%)	△6.27	△5.63	△6.80	△10.12	△16.39	△14.53							—

出典:厚生労働省兵庫労働局『月報ひょうご』

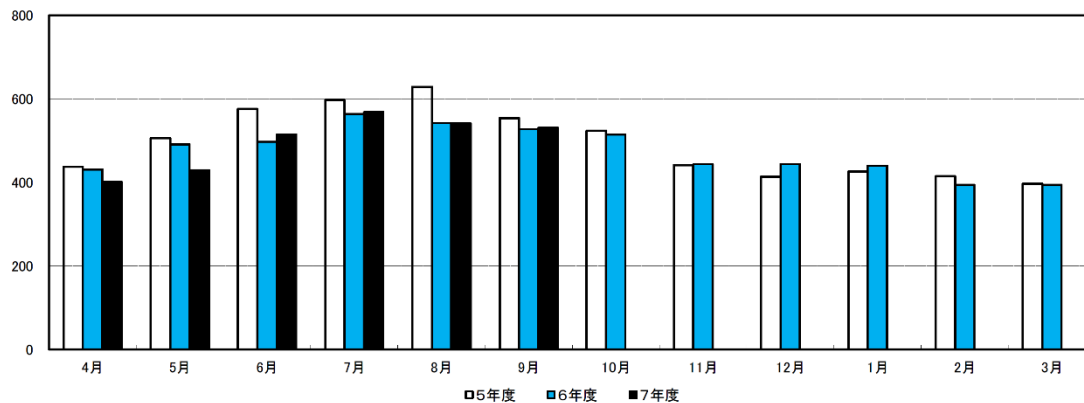
有効求職者数(人)



	4月	5月	6月	7月	8月	9月	10月	11月	12月	1月	2月	3月	平均
5年度	2,981	3,058	3,030	2,930	2,804	2,659	2,691	2,640	2,562	2,564	2,695	2,700	2,776
6年度	2,887	2,931	2,900	2,708	2,615	2,604	2,677	2,647	2,523	2,567	2,512	2,516	2,674
7年度	2,690	2,660	2,696	2,538	2,487	2,459							2,588
前月比(%)	+6.92	△1.12	+1.35	△5.86	△2.01	△1.13							—
前年同月比(%)	△6.82	△9.25	△7.03	△6.28	△4.89	△5.57							—

出典:厚生労働省兵庫労働局『月報ひょうご』

雇用保険受給者実人員(人)



	4月	5月	6月	7月	8月	9月	10月	11月	12月	1月	2月	3月	平均
5年度	437	506	576	597	629	554	524	441	414	426	415	397	493
6年度	431	491	497	564	542	528	514	444	444	440	394	394	474
7年度	401	429	514	568	541	531							497
前月比(%)	+1.78	+6.98	+19.81	+10.51	△4.75	△1.85							—
前年同月比(%)	△6.96	△12.63	+3.42	+0.71	△0.18	+0.57							—

出典:厚生労働省兵庫労働局『月報ひょうご』



#### ④業種別業況判断

##### 主要業種の概況

旅客運送業	景況感はさほど良くない。但馬発の大阪・関西万博ツアーが好調で、キャンセル待ちが発生するほどの人気となっている。 一方で、人員不足が続いており内勤業務の職員が運転士として業務を行うケースもある。また数年後には、運転士の年齢構成が、60歳以上と60歳以下でほぼ同数になる見込みとなっている。大学進学率の上昇に伴い、採用数も年々減少しているほか、以前はバスの納期が半年ほどであったが、半導体が調達困難なため、1年～1年半ほどに伸びている。
食料品製造業	景況感は悪い。漁獲量が少ないため、そもそも加工するための水産物がない状況。カニに関しては日本の購買力が低下しているため、中国等に買い負けている。また国内ではこれまでカニシーズンは満遍なく売れていたが、現在はクリスマスからお正月の短期間に集中している。今年度はマグロが豊漁で、マグロがイカを餌にしているため、イカの漁獲量減少に拍車をかけている。

「兵庫県の経済・雇用情勢(令和7年7月)」より

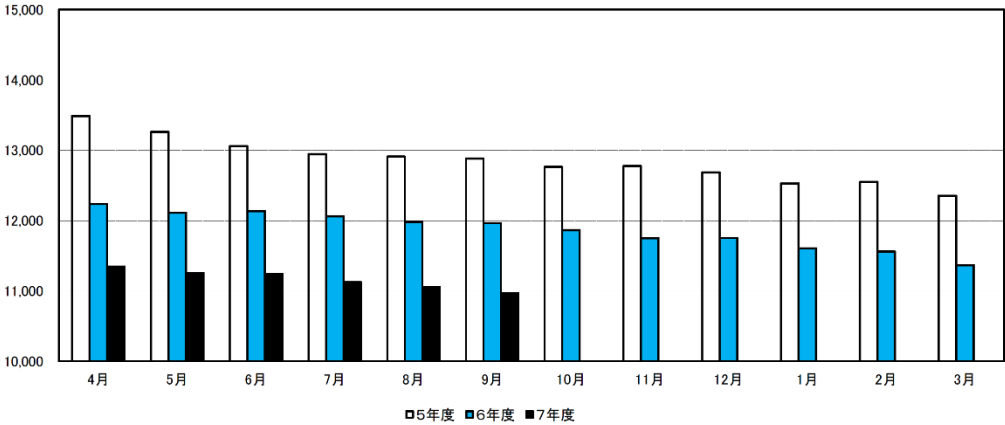
銀行業	管内の製造業・サービス業は価格転嫁が難しく、景況感としてはさほど良くない。また全体として、事業再構築補助金や、ものづくり補助金などの終了に伴い、設備投資は減少傾向にある。 消費者向けの融資では今までのニーズが浸透した結果、有担保型の消費者向けローンが増加の傾向にある。本店近辺の店舗では、営業人員を配置せずに、本店による一元対応体制を構築することで、人手不足の対応を図っている。
金属製品製造業	景況感は良い。AIによる電力・水等の必要量の把握により、ロスを減らし、より適切な管理を行うことができるようになった。給与についてもベースアップ、賞与も4.5か月分に上昇している。新規採用の状況は、充足率は100%となっており、採用数に不足はない。しかし、博士・修士卒はここ数年応募がない状況。また、京阪神で働きたい方へのニーズに合わせて昨年度、大阪府にサテライトオフィスを設営した。

「兵庫県の経済・雇用情勢(令和7年8月)」より

宿泊業	ヒアリング月の景況感は悪い。万博の影響もあり、5月以降の売り上げは減少し、地域全体として約10%～20%落ち込んでいる。万博終了後はカニ会席コースのスタートも重なり、予約状況は好調となっている。 外国人雇用に関しては、これまでベトナムと台湾から採用を行ってきたが、円安の影響もあり募集人数は減少傾向にある。 新設された橋の開通により、慢性的であった交通渋滞は大幅に改善された。また、利便性の向上や物流の効率化など多方面にわたり好影響が及んでいる。
一般土木建築工事業	売上高・利益の見通しは昨年度や今年度4～6月と変化がなく、景況感はさほど良くない。セメントの原材料価格の上昇もあり、売上には影響はないが、収益には影響を及ぼしている。 雇用人員に関しては、建築現場の施工管理職が不足している。求人募集は行っているが、現在応募はほとんどない状況。大卒採用の2名のうちの1名は兵庫県外大学出身者であるが、出身地は兵庫県の方を採用している。

「兵庫県の経済・雇用情勢(令和7年9月)」より

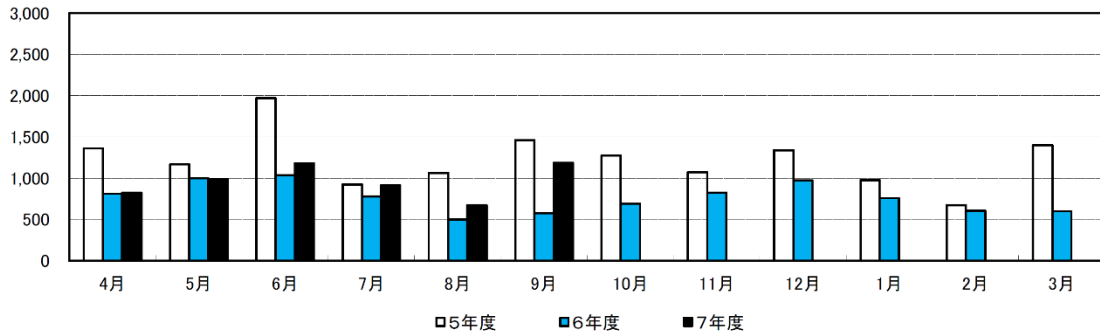
普通貸付残高(百万円)



	4月	5月	6月	7月	8月	9月	10月	11月	12月	1月	2月	3月	平均
5年度	13,489	13,261	13,057	12,947	12,911	12,884	12,761	12,776	12,682	12,528	12,550	12,352	12,850
6年度	12,234	12,110	12,136	12,060	11,982	11,963	11,867	11,750	11,756	11,608	11,558	11,366	11,866
7年度	11,345	11,251	11,242	11,124	11,051	10,970							11,164
前月比(%)	△0.18	△0.83	△0.08	△1.05	△0.66	△0.73							—
前年同月比(%)	△7.27	△7.09	△7.37	△7.76	△7.77	△8.30							—

日本政策金融公庫豊岡支店 集計

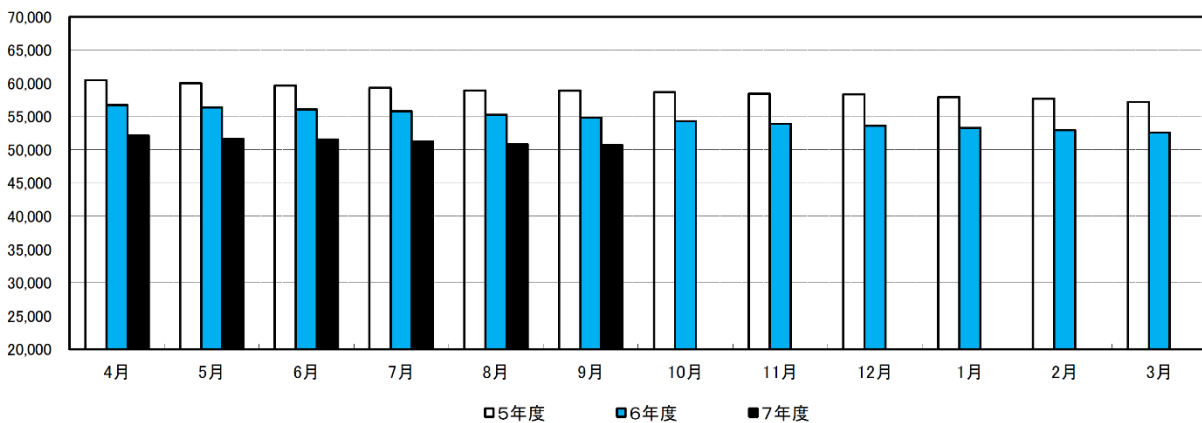
信用保証承諾額(百万円)



	4月	5月	6月	7月	8月	9月	10月	11月	12月	1月	2月	3月	平均
5年度	1,361	1,166	1,968	926	1,065	1,462	1,273	1,070	1,336	979	675	1,403	1,224
6年度	810	998	1,033	780	501	576	690	825	975	756	606	598	762
7年度	823	989	1,182	913	674	1,184							961
前月比(%)	+37.63	20.17	+19.51	△22.76	△26.18	+75.67							—
前年同月比(%)	+1.6	△0.9	+14.42	+17.05	+34.53	+105.56							—

出典:兵庫県信用保証協会『信用保証月報』

信用保証債務残高(百万円)

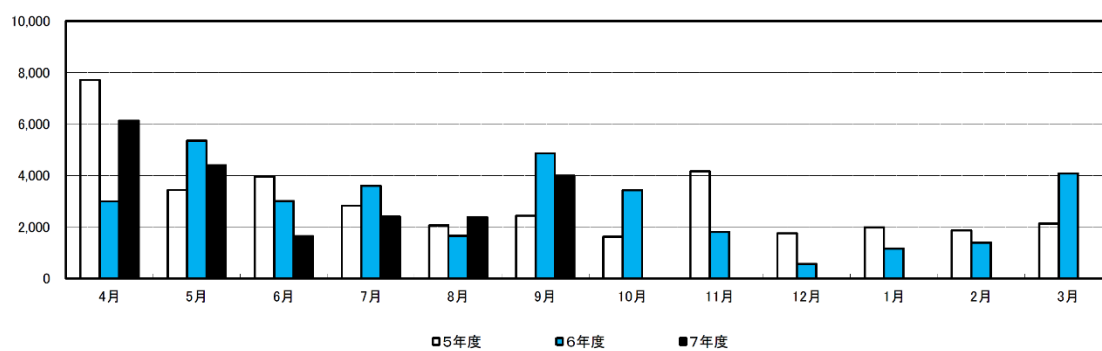


	4月	5月	6月	7月	8月	9月	10月	11月	12月	1月	2月	3月	平均
5年度	60,486	60,043	59,702	59,339	58,933	58,912	58,651	58,420	58,365	57,976	57,659	57,190	58,806
6年度	56,758	56,401	56,055	55,783	55,257	54,875	54,341	53,897	53,624	53,308	52,996	52,579	54,656
7年度	52,166	51,668	51,555	51,300	50,881	50,736							51,384
前月比(%)	△ 0.79	△0.95	△0.22	△0.49	△0.82	△0.28							—
前年同月比(%)	△ 8.09	△8.39	△ 8.03	△ 8.04	△ 7.92	△ 7.54							—

出典:兵庫県信用保証協会『信用保証月報』

## 公共工事

公共工事請負金額(百万円)

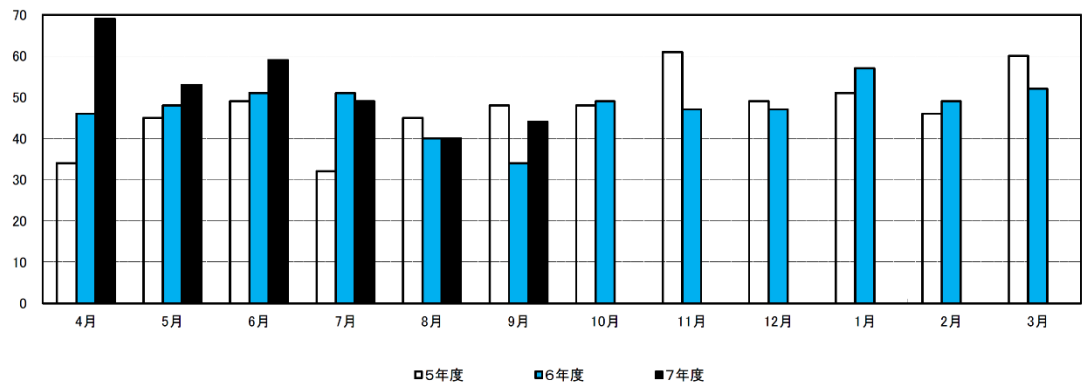


	4月	5月	6月	7月	8月	9月	10月	11月	12月	1月	2月	3月	平均
5年度	7,702	3,442	3,954	2,824	2,058	2,429	1,619	4,152	1,751	1,978	1,866	2,123	2,992
6年度	2,995	5,343	3,007	3,592	1,656	4,862	3,430	1,794	556	1,156	1,381	4,074	2,821
7年度	6,124	4,405	1,644	2,389	2,378	3,994							3,489
前月比(%)	+50.32	△28.07	△62.68	+45.32	△0.46	+67.96							—
前年同月比(%)	+104.47	△17.56	△45.33	△33.49	+43.6	△17.85							—

西日本建設業保証株式会社兵庫支店 集計

企業倒産（兵庫県）

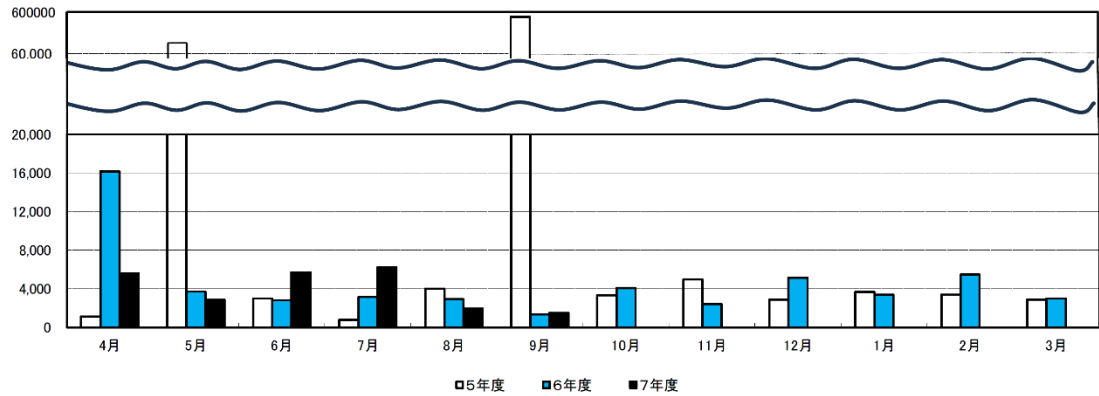
企業倒産件数(件)



	4月	5月	6月	7月	8月	9月	10月	11月	12月	1月	2月	3月	合計
5年度	34	45	49	32	45	48	48	61	49	51	46	60	568
6年度	46	48	51	51	40	34	49	47	47	57	49	52	571
7年度	69	53	59	49	40	44							314

出典:株式会社東京商工リサーチ神戸支社

企業倒産負債総額(百万円)



	4月	5月	6月	7月	8月	9月	10月	11月	12月	1月	2月	3月	合計
5年度	1,118	63,967	2,976	765	4,020	586,902	3,325	4,949	2,869	3,658	3,412	2,878	680,839
6年度	16,168	3,731	2,823	3,128	2,906	1,326	4,073	2,431	5,155	3,348	5,484	2,972	53,545
7年度	5,565	2,858	5,693	6,215	1,937	1,479							23,747

出典:株式会社東京商工リサーチ神戸支社

(以上、兵庫県但馬県民局「但馬の経済指標」より抜粋)