

令和5年度 第3四半期地域経済動向調査

(令和5年10月～12月 新温泉町商工会)

以下の調査報告内容の詳細については、各ホームページよりご確認ください。

①会員アンケート調査

会員アンケート調査（新温泉町商工会）

<https://www.sinonsen.com/>

②中小企業景況感

中小企業景況調査（全国商工会連合会）

http://www.shokokai.or.jp/?page_id=6633

③地域の雇用情勢

地域雇用情勢調査（豊岡公共職業安定所）

https://jsite.mhlw.go.jp/hyogo-roudoukyoku/jirei_toukei/shokugyou_shoukai/_121984_00010.html

④業種別業況判断

但馬の経済指標（兵庫県但馬県民局）

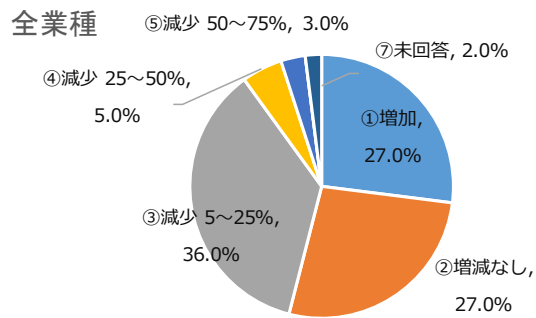
<https://web.pref.hyogo.lg.jp/tjk04/keizai/index.html>

① 会員アンケート調査 調査依頼 100 事業所 回答 100 事業所 (回答率 100%)

1.売上状況

4年10月～12月と5年10月～12月の売上対比

全業種		
10～12月	件数	構成比
①増加	27	27.0%
②増減なし	27	27.0%
③減少 5～25%	36	36.0%
④減少 25～50%	5	5.0%
⑤減少 50～75%	3	3.0%
⑥減少 75%～	0	0.0%
⑦未回答	2	2.0%
総計	100	100.0%



建設業		
10～12月	件数	構成比
①増加	3	17.6%
②増減なし	7	41.2%
③減少 5～25%	3	17.6%
④減少 25～50%	1	5.9%
⑤減少 50～75%	2	11.8%
⑥減少 75%～	0	0.0%
⑦未回答	1	5.9%
総計	17	100.0%

製造業		
10～12月	件数	構成比
①増加	4	36.4%
②増減なし	2	18.2%
③減少 5～25%	4	36.4%
④減少 25～50%	1	9.1%
⑤減少 50～75%	0	0.0%
⑥減少 75%～	0	0.0%
⑦未回答	0	0.0%
総計	11	100.0%

卸売業		
10～12月	件数	構成比
①増加	3	42.9%
②増減なし	2	28.6%
③減少 5～25%	2	28.6%
④減少 25～50%	0	0.0%
⑤減少 50～75%	0	0.0%
⑥減少 75%～	0	0.0%
⑦未回答	0	0.0%
総計	7	100.0%

小売業		
10～12月	件数	構成比
①増加	6	30.0%
②増減なし	5	25.0%
③減少 5～25%	9	45.0%
④減少 25～50%	0	0.0%
⑤減少 50～75%	0	0.0%
⑥減少 75%～	0	0.0%
⑦未回答	0	0.0%
総計	20	100.0%

飲食業		
10～12月	件数	構成比
①増加	3	25.0%
②増減なし	5	41.7%
③減少 5～25%	2	16.7%
④減少 25～50%	2	16.7%
⑤減少 50～75%	0	0.0%
⑥減少 75%～	0	0.0%
⑦未回答	0	0.0%
総計	12	100.0%

宿泊業		
10～12月	件数	構成比
①増加	1	9.1%
②増減なし	0	0.0%
③減少 5～25%	8	72.7%
④減少 25～50%	1	9.1%
⑤減少 50～75%	1	9.1%
⑥減少 75%～	0	0.0%
⑦未回答	0	0.0%
総計	11	100.0%

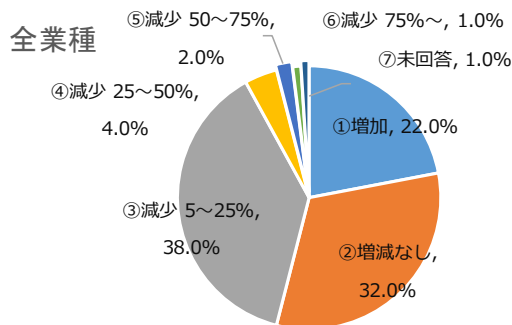
サービス業		
10～12月	件数	構成比
①増加	6	28.6%
②増減なし	6	28.6%
③減少 5～25%	8	38.1%
④減少 25～50%	0	0.0%
⑤減少 50～75%	0	0.0%
⑥減少 75%～	0	0.0%
⑦未回答	1	4.8%
総計	21	100.0%

農業		
10～12月	件数	構成比
①増加	1	100.0%
②増減なし	0	0.0%
③減少 5～25%	0	0.0%
④減少 25～50%	0	0.0%
⑤減少 50～75%	0	0.0%
⑥減少 75%～	0	0.0%
⑦未回答	0	0.0%
総計	1	100.0%

2.利益状況

4年10月～12月と5年10月～12月の利益対比

全業種		
10～12月	件数	構成比
①増加	22	22.0%
②増減なし	32	32.0%
③減少 5～25%	38	38.0%
④減少 25～50%	4	4.0%
⑤減少 50～75%	2	2.0%
⑥減少 75%～	1	1.0%
⑦未回答	1	1.0%
総計	100	100.0%



建設業		
10～12月	件数	構成比
①増加	4	23.5%
②増減なし	6	35.3%
③減少 5～25%	3	17.6%
④減少 25～50%	1	5.9%
⑤減少 50～75%	2	11.8%
⑥減少 75%～	0	0.0%
⑦未回答	1	5.9%
総計	17	100.0%

製造業		
10～12月	件数	構成比
①増加	2	18.2%
②増減なし	6	54.5%
③減少 5～25%	2	18.2%
④減少 25～50%	1	9.1%
⑤減少 50～75%	0	0.0%
⑥減少 75%～	0	0.0%
⑦未回答	0	0.0%
総計	11	100.0%

卸売業		
10～12月	件数	構成比
①増加	2	28.6%
②増減なし	2	28.6%
③減少 5～25%	3	42.9%
④減少 25～50%	0	0.0%
⑤減少 50～75%	0	0.0%
⑥減少 75%～	0	0.0%
⑦未回答	0	0.0%
総計	7	100.0%

小売業		
10～12月	件数	構成比
①増加	5	25.0%
②増減なし	6	30.0%
③減少 5～25%	9	45.0%
④減少 25～50%	0	0.0%
⑤減少 50～75%	0	0.0%
⑥減少 75%～	0	0.0%
⑦未回答	0	0.0%
総計	20	100.0%

飲食業		
10～12月	件数	構成比
①増加	0	0.0%
②増減なし	5	41.7%
③減少 5～25%	6	50.0%
④減少 25～50%	1	8.3%
⑤減少 50～75%	0	0.0%
⑥減少 75%～	0	0.0%
⑦未回答	0	0.0%
総計	12	100.0%

宿泊業		
10～12月	件数	構成比
①増加	1	9.1%
②増減なし	0	0.0%
③減少 5～25%	8	72.7%
④減少 25～50%	1	9.1%
⑤減少 50～75%	0	0.0%
⑥減少 75%～	1	9.1%
⑦未回答	0	0.0%
総計	11	100.0%

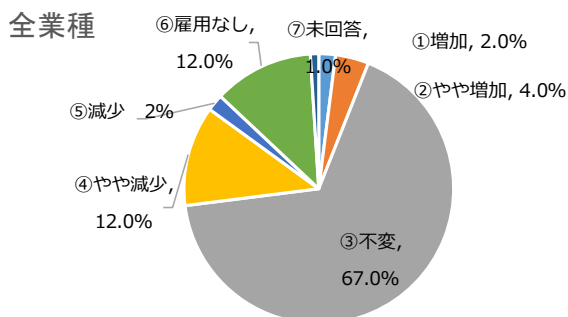
サービス業		
10～12月	件数	構成比
①増加	7	33.3%
②増減なし	7	33.3%
③減少 5～25%	7	33.3%
④減少 25～50%	0	0.0%
⑤減少 50～75%	0	0.0%
⑥減少 75%～	0	0.0%
⑦未回答	0	0.0%
総計	21	100.0%

農業		
10～12月	件数	構成比
①増加	1	100.0%
②増減なし	0	0.0%
③減少 5～25%	0	0.0%
④減少 25～50%	0	0.0%
⑤減少 50～75%	0	0.0%
⑥減少 75%～	0	0.0%
⑦未回答	0	0.0%
総計	1	100.0%

3.雇用状況

5年9月30日時点と5年12月31日時点比較

全業種		
12月31日	件数	構成比
①増加	2	2.0%
②やや増加	4	4.0%
③不変	67	67.0%
④やや減少	12	12.0%
⑤減少	2	2.0%
⑥雇用なし	12	12.0%
⑦未回答	1	1.0%
総計	100	100.0%



建設業		
12月31日	件数	構成比
①増加	0	0.0%
②やや増加	1	5.9%
③不変	13	76.5%
④やや減少	2	11.8%
⑤減少	0	0.0%
⑥雇用なし	0	0.0%
⑦未回答	1	5.9%
総計	17	100.0%

製造業		
12月31日	件数	構成比
①増加	1	9.1%
②やや増加	2	18.2%
③不変	5	45.5%
④やや減少	1	9.1%
⑤減少	1	9.1%
⑥雇用なし	1	9.1%
⑦未回答	0	0.0%
総計	11	100.0%

卸売業		
12月31日	件数	構成比
①増加	0	0.0%
②やや増加	0	0.0%
③不変	6	85.7%
④やや減少	1	14.3%
⑤減少	0	0.0%
⑥雇用なし	0	0.0%
⑦未回答	0	0.0%
総計	7	100.0%

小売業		
12月31日	件数	構成比
①増加	0	0.0%
②やや増加	0	0.0%
③不変	15	75.0%
④やや減少	2	10.0%
⑤減少	1	5.0%
⑥雇用なし	2	10.0%
⑦未回答	0	0.0%
総計	20	100.0%

飲食業		
12月31日	件数	構成比
①増加	0	0.0%
②やや増加	0	0.0%
③不変	10	83.3%
④やや減少	0	0.0%
⑤減少	0	0.0%
⑥雇用なし	2	16.7%
⑦未回答	0	0.0%
総計	12	100.0%

宿泊業		
12月31日	件数	構成比
①増加	0	0.0%
②やや増加	0	0.0%
③不変	6	54.5%
④やや減少	4	36.4%
⑤減少	0	0.0%
⑥雇用なし	1	9.1%
⑦未回答	0	0.0%
総計	11	100.0%

サービス業		
12月31日	件数	構成比
①増加	0	0.0%
②やや増加	1	4.8%
③不変	12	57.1%
④やや減少	2	9.5%
⑤減少	0	0.0%
⑥雇用なし	6	28.6%
⑦未回答	0	0.0%
総計	21	100.0%

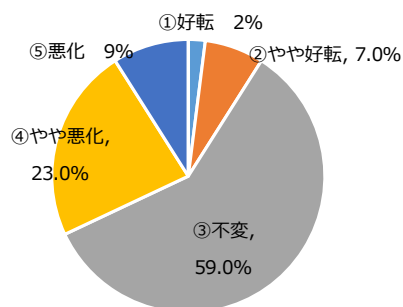
農業		
12月31日	件数	構成比
①増加	1	100.0%
②やや増加	0	0.0%
③不変	0	0.0%
④やや減少	0	0.0%
⑤減少	0	0.0%
⑥雇用なし	0	0.0%
⑦未回答	0	0.0%
総計	1	100.0%

4.資金繰り状況

5年9月30日時点と5年12月31日時点比較

全業種		
12月31日	件数	構成比
①好転	2	2.0%
②やや好転	7	7.0%
③不変	59	59.0%
④やや悪化	23	23.0%
⑤悪化	9	9.0%
⑥未回答	0	0.0%
総計	100	100.0%

全業種



建設業		
12月31日	件数	構成比
①好転	1	5.9%
②やや好転	3	17.6%
③不変	10	58.8%
④やや悪化	2	11.8%
⑤悪化	1	5.9%
⑥未回答	0	0.0%
総計	17	100.0%

製造業		
12月31日	件数	構成比
①好転	0	0.0%
②やや好転	1	9.1%
③不変	6	54.5%
④やや悪化	1	9.1%
⑤悪化	3	27.3%
⑥未回答	0	0.0%
総計	11	100.0%

卸売業		
12月31日	件数	構成比
①好転	0	0.0%
②やや好転	1	14.3%
③不変	3	42.9%
④やや悪化	3	42.9%
⑤悪化	0	0.0%
⑥未回答	0	0.0%
総計	7	100.0%

小売業		
12月31日	件数	構成比
①好転	0	0.0%
②やや好転	2	10.0%
③不変	13	65.0%
④やや悪化	5	25.0%
⑤悪化	0	0.0%
⑥未回答	0	0.0%
総計	20	100.0%

飲食業		
12月31日	件数	構成比
①好転	0	0.0%
②やや好転	0	0.0%
③不変	9	75.0%
④やや悪化	2	16.7%
⑤悪化	1	8.3%
⑥未回答	0	0.0%
総計	12	100.0%

宿泊業		
12月31日	件数	構成比
①好転	0	0.0%
②やや好転	0	0.0%
③不変	5	45.5%
④やや悪化	4	36.4%
⑤悪化	2	18.2%
⑥未回答	0	0.0%
総計	11	100.0%

サービス業		
12月31日	件数	構成比
①好転	1	4.8%
②やや好転	0	0.0%
③不変	12	57.1%
④やや悪化	6	28.6%
⑤悪化	2	9.5%
⑥未回答	0	0.0%
総計	21	100.0%

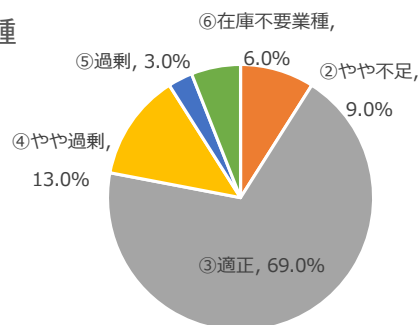
農業		
12月31日	件数	構成比
①好転	0	0.0%
②やや好転	0	0.0%
③不変	1	100.0%
④やや悪化	0	0.0%
⑤悪化	0	0.0%
⑥未回答	0	0.0%
総計	1	100.0%

5.在庫状況

5年12月31日現在

全業種		
12月31日	件数	構成比
①不足	0	0.0%
②やや不足	9	9.0%
③適正	69	69.0%
④やや過剰	13	13.0%
⑤過剰	3	3.0%
⑥在庫不要業種	6	6.0%
⑦未回答	0	0.0%
総計	100	100.0%

全業種



建設業		
12月31日	件数	構成比
①不足	0	0.0%
②やや不足	1	5.9%
③適正	13	76.5%
④やや過剰	1	5.9%
⑤過剰	1	5.9%
⑥在庫不要業種	1	5.9%
⑦未回答	0	0.0%
総計	17	100.0%

製造業		
12月31日	件数	構成比
①不足	0	0.0%
②やや不足	2	18.2%
③適正	8	72.7%
④やや過剰	0	0.0%
⑤過剰	1	9.1%
⑥在庫不要業種	0	0.0%
⑦未回答	0	0.0%
総計	11	100.0%

卸売業		
12月31日	件数	構成比
①不足	0	0.0%
②やや不足	1	14.3%
③適正	3	42.9%
④やや過剰	3	42.9%
⑤過剰	0	0.0%
⑥在庫不要業種	0	0.0%
⑦未回答	0	0.0%
総計	7	100.0%

小売業		
12月31日	件数	構成比
①不足	0	0.0%
②やや不足	2	10.0%
③適正	12	60.0%
④やや過剰	5	25.0%
⑤過剰	1	5.0%
⑥在庫不要業種	0	0.0%
⑦未回答	0	0.0%
総計	20	100.0%

飲食業		
12月31日	件数	構成比
①不足	0	0.0%
②やや不足	0	0.0%
③適正	9	75.0%
④やや過剰	2	16.7%
⑤過剰	0	0.0%
⑥在庫不要業種	1	8.3%
⑦未回答	0	0.0%
総計	12	100.0%

宿泊業		
12月31日	件数	構成比
①不足	0	0.0%
②やや不足	0	0.0%
③適正	9	81.8%
④やや過剰	1	9.1%
⑤過剰	0	0.0%
⑥在庫不要業種	1	9.1%
⑦未回答	0	0.0%
総計	11	100.0%

サービス業		
12月31日	件数	構成比
①不足	0	0.0%
②やや不足	2	9.5%
③適正	15	71.4%
④やや過剰	1	4.8%
⑤過剰	0	0.0%
⑥在庫不要業種	3	14.3%
⑦未回答	0	0.0%
総計	21	100.0%

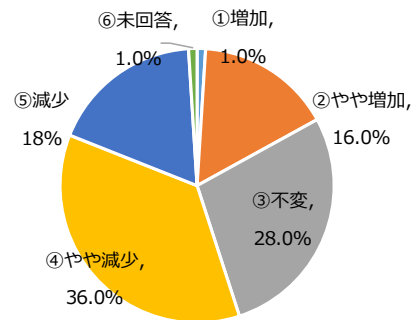
農業		
12月31日	件数	構成比
①不足	0	0.0%
②やや不足	1	100.0%
③適正	0	0.0%
④やや過剰	0	0.0%
⑤過剰	0	0.0%
⑥在庫不要業種	0	0.0%
⑦未回答	0	0.0%
総計	1	100.0%

6.今後の見通し(売上高)

5年10月～12月と6年1月～3月の比較

全業種		
1～3月	件数	構成比
①増加	1	1.0%
②やや増加	16	16.0%
③不変	28	28.0%
④やや減少	36	36.0%
⑤減少	18	18.0%
⑥未回答	1	1.0%
総計	100	100.0%

全業種



建設業		
1～3月	件数	構成比
①増加	1	5.9%
②やや増加	2	11.8%
③不変	7	41.2%
④やや減少	3	17.6%
⑤減少	4	23.5%
⑥未回答	0	0.0%
総計	17	100.0%

製造業		
1～3月	件数	構成比
①増加	0	0.0%
②やや増加	2	18.2%
③不変	2	18.2%
④やや減少	5	45.5%
⑤減少	2	18.2%
⑥未回答	0	0.0%
総計	11	100.0%

卸売業		
1～3月	件数	構成比
①増加	0	0.0%
②やや増加	1	14.3%
③不変	1	14.3%
④やや減少	4	57.1%
⑤減少	0	0.0%
⑥未回答	1	14.3%
総計	7	100.0%

小売業		
1～3月	件数	構成比
①増加	0	0.0%
②やや増加	3	15.0%
③不変	5	25.0%
④やや減少	9	45.0%
⑤減少	3	15.0%
⑥未回答	0	0.0%
総計	20	100.0%

飲食業		
1～3月	件数	構成比
①増加	0	0.0%
②やや増加	1	8.3%
③不変	4	33.3%
④やや減少	4	33.3%
⑤減少	3	25.0%
⑥未回答	0	0.0%
総計	12	100.0%

宿泊業		
1～3月	件数	構成比
①増加	0	0.0%
②やや増加	1	9.1%
③不変	1	9.1%
④やや減少	7	63.6%
⑤減少	2	18.2%
⑥未回答	0	0.0%
総計	11	100.0%

サービス業		
1～3月	件数	構成比
①増加	0	0.0%
②やや増加	6	28.6%
③不変	8	38.1%
④やや減少	3	14.3%
⑤減少	4	19.0%
⑥未回答	0	0.0%
総計	21	100.0%

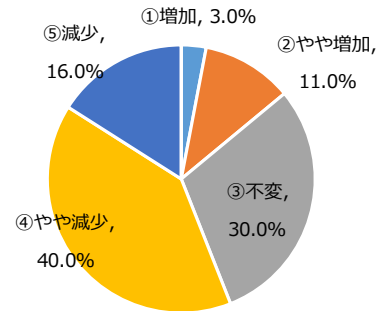
農業		
1～3月	件数	構成比
①増加	0	0.0%
②やや増加	0	0.0%
③不変	0	0.0%
④やや減少	1	100.0%
⑤減少	0	0.0%
⑥未回答	0	0.0%
総計	1	100.0%

7.今後の見通し(利益)

5年10月～12月と6年1月～3月の比較

全業種		
1～3月	件数	構成比
①増加	3	3.0%
②やや増加	11	11.0%
③不変	30	30.0%
④やや減少	40	40.0%
⑤減少	16	16.0%
⑥未回答	0	0.0%
総計	100	100.0%

全業種



建設業		
1～3月	件数	構成比
①増加	1	5.9%
②やや増加	2	11.8%
③不変	6	35.3%
④やや減少	5	29.4%
⑤減少	3	17.6%
⑥未回答	0	0.0%
総計	17	100.0%

製造業		
1～3月	件数	構成比
①増加	0	0.0%
②やや増加	1	9.1%
③不変	3	27.3%
④やや減少	5	45.5%
⑤減少	2	18.2%
⑥未回答	0	0.0%
総計	11	100.0%

卸売業		
1～3月	件数	構成比
①増加	0	0.0%
②やや増加	1	14.3%
③不変	1	14.3%
④やや減少	5	71.4%
⑤減少	0	0.0%
⑥未回答	0	0.0%
総計	7	100.0%

小売業		
1～3月	件数	構成比
①増加	1	5.0%
②やや増加	1	5.0%
③不変	6	30.0%
④やや減少	10	50.0%
⑤減少	2	10.0%
⑥未回答	0	0.0%
総計	20	100.0%

飲食業		
1～3月	件数	構成比
①増加	0	0.0%
②やや増加	1	8.3%
③不変	6	50.0%
④やや減少	2	16.7%
⑤減少	3	25.0%
⑥未回答	0	0.0%
総計	12	100.0%

宿泊業		
1～3月	件数	構成比
①増加	0	0.0%
②やや増加	1	9.1%
③不変	1	9.1%
④やや減少	7	63.6%
⑤減少	2	18.2%
⑥未回答	0	0.0%
総計	11	100.0%

サービス業		
1～3月	件数	構成比
①増加	1	4.8%
②やや増加	4	19.0%
③不変	7	33.3%
④やや減少	5	23.8%
⑤減少	4	19.0%
⑥未回答	0	0.0%
総計	21	100.0%

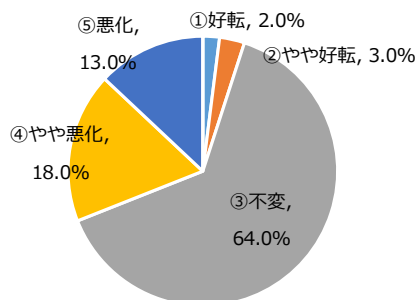
農業		
1～3月	件数	構成比
①増加	0	0.0%
②やや増加	0	0.0%
③不変	0	0.0%
④やや減少	1	100.0%
⑤減少	0	0.0%
⑥未回答	0	0.0%
総計	1	100.0%

8.今後の見通し(資金繰り)

5年10月～12月と6年1月～3月の比較

全業種		
1～3月	件数	構成比
①好転	2	2.0%
②やや好転	3	3.0%
③不変	64	64.0%
④やや悪化	18	18.0%
⑤悪化	13	13.0%
⑥未回答	0	0.0%
総計	100	100.0%

全業種



建設業		
1～3月	件数	構成比
①好転	1	5.9%
②やや好転	1	5.9%
③不変	11	64.7%
④やや悪化	2	11.8%
⑤悪化	2	11.8%
⑥未回答	0	0.0%
総計	17	100.0%

製造業		
1～3月	件数	構成比
①好転	0	0.0%
②やや好転	0	0.0%
③不変	7	63.6%
④やや悪化	1	9.1%
⑤悪化	3	27.3%
⑥未回答	0	0.0%
総計	11	100.0%

卸売業		
1～3月	件数	構成比
①好転	0	0.0%
②やや好転	1	14.3%
③不変	4	57.1%
④やや悪化	2	28.6%
⑤悪化	0	0.0%
⑥未回答	0	0.0%
総計	7	100.0%

小売業		
1～3月	件数	構成比
①好転	0	0.0%
②やや好転	0	0.0%
③不変	13	65.0%
④やや悪化	6	30.0%
⑤悪化	1	5.0%
⑥未回答	0	0.0%
総計	20	100.0%

飲食業		
1～3月	件数	構成比
①好転	0	0.0%
②やや好転	0	0.0%
③不変	8	66.7%
④やや悪化	2	16.7%
⑤悪化	2	16.7%
⑥未回答	0	0.0%
総計	12	100.0%

宿泊業		
1～3月	件数	構成比
①好転	0	0.0%
②やや好転	0	0.0%
③不変	7	63.6%
④やや悪化	2	18.2%
⑤悪化	2	18.2%
⑥未回答	0	0.0%
総計	11	100.0%

サービス業		
1～3月	件数	構成比
①好転	1	4.8%
②やや好転	1	4.8%
③不変	13	61.9%
④やや悪化	3	14.3%
⑤悪化	3	14.3%
⑥未回答	0	0.0%
総計	21	100.0%

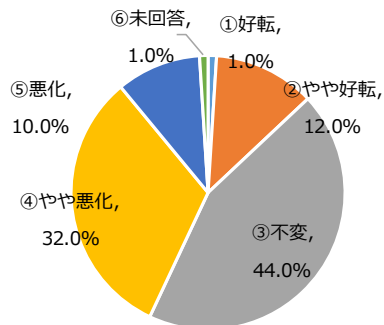
農業		
1～3月	件数	構成比
①好転	0	0.0%
②やや好転	0	0.0%
③不変	1	100.0%
④やや悪化	0	0.0%
⑤悪化	0	0.0%
⑥未回答	0	0.0%
総計	1	100.0%

9.今後の見通し(業況判断)

5年10月～12月と6年1月～3月の比較

全業種		
1～3月	件数	構成比
①好転	1	1.0%
②やや好転	12	12.0%
③不変	44	44.0%
④やや悪化	32	32.0%
⑤悪化	10	10.0%
⑥未回答	1	1.0%
総計	100	100.0%

全業種



建設業		
1～3月	件数	構成比
①好転	1	5.9%
②やや好転	1	5.9%
③不変	12	70.6%
④やや悪化	2	11.8%
⑤悪化	1	5.9%
⑥未回答	0	0.0%
総計	17	100.0%

製造業		
1～3月	件数	構成比
①好転	0	0.0%
②やや好転	1	9.1%
③不変	2	18.2%
④やや悪化	5	45.5%
⑤悪化	2	18.2%
⑥未回答	1	9.1%
総計	11	100.0%

卸売業		
1～3月	件数	構成比
①好転	0	0.0%
②やや好転	3	42.9%
③不変	2	28.6%
④やや悪化	2	28.6%
⑤悪化	0	0.0%
⑥未回答	0	0.0%
総計	7	100.0%

小売業		
1～3月	件数	構成比
①好転	0	0.0%
②やや好転	1	5.0%
③不変	7	35.0%
④やや悪化	11	55.0%
⑤悪化	1	5.0%
⑥未回答	0	0.0%
総計	20	100.0%

飲食業		
1～3月	件数	構成比
①好転	0	0.0%
②やや好転	1	8.3%
③不変	7	58.3%
④やや悪化	3	25.0%
⑤悪化	1	8.3%
⑥未回答	0	0.0%
総計	12	100.0%

宿泊業		
1～3月	件数	構成比
①好転	0	0.0%
②やや好転	1	9.1%
③不変	3	27.3%
④やや悪化	5	45.5%
⑤悪化	2	18.2%
⑥未回答	0	0.0%
総計	11	100.0%

サービス業		
1～3月	件数	構成比
①好転	0	0.0%
②やや好転	4	19.0%
③不変	10	47.6%
④やや悪化	4	19.0%
⑤悪化	3	14.3%
⑥未回答	0	0.0%
総計	21	100.0%

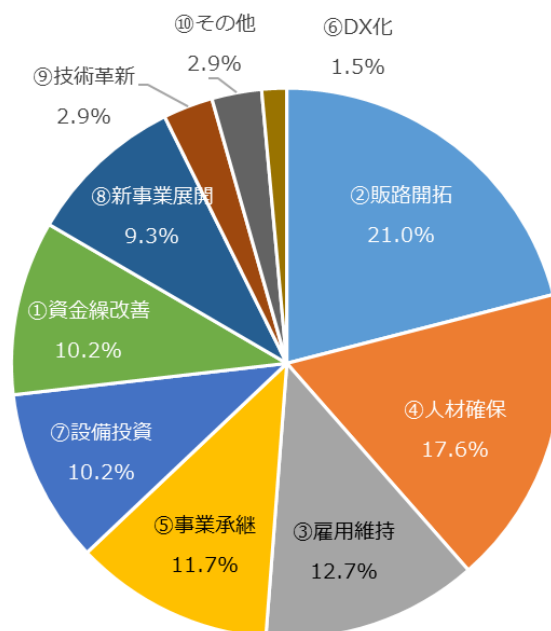
農業		
1～3月	件数	構成比
①好転	0	0.0%
②やや好転	0	0.0%
③不変	1	100.0%
④やや悪化	0	0.0%
⑤悪化	0	0.0%
⑥未回答	0	0.0%
総計	1	100.0%

10. 今後の経営課題（5年12月末時点）

比率上位順

今後の経営課題	件数	構成比
②販路開拓	43	21.0%
④人材確保	36	17.6%
③雇用維持	26	12.7%
⑤事業承継	24	11.7%
⑦設備投資	21	10.2%
①資金繰改善	21	10.2%
⑧新事業展開	19	9.3%
⑨技術革新	6	2.9%
⑩その他	6	2.9%
⑥DX化	3	1.5%
合計	205	100.0%

※複数回答



② 中小企業景況感 (DI は、増加 (上昇、好転) 企業割合から減少 (低下、悪化) 企業割合を差し引いた値を示します。) 製造業

採算、資金繰りで改善がみられた製造業の景況

2023年10-12月期の製造業の主要3DIは、売上(加工)額DIはマイナス7.4(前期比2.4ポイント下落)、採算(経常利益)DIはマイナス21.0(同0.9ポイント上昇)、資金繰りDIはマイナス12.3(同1.5ポイント上昇)となり、採算、資金繰りで前期より改善した。

DIを1年前の同時期と比較すると、売上は3.9ポイント下回っているものの、採算は7.2ポイント、資金繰りは3.9ポイントとどちらも上回って推移している。また、DIの内訳をみると、売上額では当期が前年より「減少・低下・悪化」したという割合も0.4ポイント減っているものの「増加・上昇・好転」したという回答の減少がそれより大きい(-2.8ポイント)、DI全体では悪化する結果となった。また、採算、資金繰りでは「増加・上昇・好転」したという割合が微減となる一方(-0.1ポイント)、「減少・低下・悪化」の割合がそれに比べ大きく減っていることが特徴的である(それぞれ-1.0ポイント、-1.6ポイント)。

DIを業種別にみると、全17業種のうち売上額DIでは5業種の改善にとどまったものの、採算は10、資金繰りは11と、半数以上で改善がみられた。このうち「家具・装備品製造業」「窯業・土石製品製造業」「一般機械器具製造業」の3業種で主要3DI全てが改善する一方で、前回大幅に改善した「精密機械器具製造業」は売上額が対前期で-57.8ポイント、採算-20.9ポイントと大きく低下しており、業種によるばらつきは大きい。また、今回も水準自体がプラスを維持する業種が複数みられ、売上額が3業種(食料品製造業、飲料・飼料・たばこ製造業、化学工業)、採算は2業種(飲料・飼料・たばこ製造業、化学工業)、資金繰りは化学工業のみプラスで推移した。

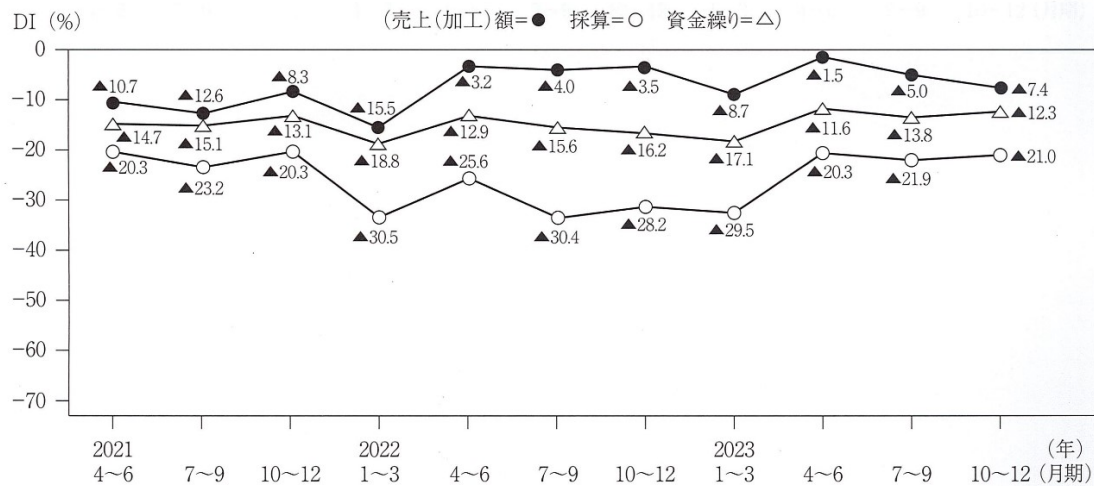
地域別で前回より改善したのは、全8地域中、売上額は3、採算が6、資金繰りは5と半数以上を占める。このうち「関東」、「四国」は主要3DI全てが前回より上昇しているが、反対に「北海道」では全てが低下した。また、売上額DIの水準は引き続き「九州」が4期連続でプラスを維持(4.6)しており、その他「四国」の水準も4期ぶりにプラスとなった(4.2)。

人口規模別でみると、売上額の改善は1地域のみにとどまるが、採算は2、資金繰りは3と半数以上で上昇した。今回、改善がみられたのは比較的規模の大きい区分で、特に一番大きい「人口十万人以上の地区」では主要3DI全てが上昇している。一方、従業員規模別では規模による明確な特徴はみられないものの、特に採算と資金繰りでは半数以上の区分で改善し、「3人~5人以下」と「101人以上」では主要3DI全てが対前期から上昇した。今回は「3人~5人以下」、「11人~20人以下」の売上額は水準でもプラスで推移しており(それぞれ0.7、1.0)加えて一番大きい「101人以上」は主要3DI全ての水準がプラスに改善した(それぞれ16.7、33.3、16.7)。

経営上の問題点の推移をみると、1番の問題点として指摘されるのは9期連続で「原材料価格の上昇」が1位となった(34.3%)。前回からは2.6ポイント低下したものの、3割を超える経営者が指摘していることがわかる。2位は「需要の停滞」14.3%(対前期0.4ポイント増加)、3位「従業員の確保難」8.4%(同0.5ポイント減少)、4位「生産設備の不足・老朽化」8.2%(同0.1ポイント増加)と続き、指摘する割合は前回からさほど変わらない。また、8位の「熟練技術者の確保難」は4.4%と割合は大きくないが、前回から1.3ポイント増加しており、従業員の確保難とあわせ、人手不足の問題をかかえる経営者が増えている。

1. 主要3項目の動き

〈図2-1〉主要景況項目の推移 ー前年同期比ー



項目	売上(DI)				経常利益(DI)			
	4月~6月	7月~9月	10月~12月	1月~3月	4月~6月	7月~9月	10月~12月	1月~3月
前期比	7.2	▲3.5	▲2.4		9.2	▲1.6	0.9	
前年比	1.7	▲1.0	▲3.9		5.3	8.5	7.2	

人材の確保難が再度増えつつある建設業

2023年10-12月期の建設業の主要3DIは、完成工事(請負工事)額DIがマイナス14.3(前期比0.3ポイント下落)、採算(経常利益)DIはマイナス25.3(同1.6ポイント上昇)、資金繰りDIはマイナス9.4(同2.0ポイント上昇)となった。完成工事額のみ前回より悪化しているものの、0.3ポイントとはほぼ横ばいで推移している。

1年前の水準と比較すると、完成工事額は0.3ポイントわずかに下回っているものの採算と資金繰りはそれぞれ7.3ポイント、0.7ポイント上回って推移している。また、DIの内訳をみると、完成工事額では当期が前年より「増加・上昇・好転」、「減少・低下・悪化」ともにわずかに増加していることがわかる(それぞれ0.2ポイント、0.5ポイント上昇)。一方、採算と資金繰りは「増加・上昇・好転」の割合が増加し、「減少・低下・悪化」の割合が減ることによってDIが改善している。

業種別DIをみると、前回より改善したのは「総合工事業」の採算、および資金繰り(それぞれ対前期6.0ポイント、2.3ポイント上昇)、職別工事業の売上額、資金繰り(それぞれ同3.2ポイント、3.6ポイント上昇)だったが、「設備工事業」は主要3DI全てが低下した(それぞれ-2.1ポイント、-6.9ポイント、-1.4ポイント低下)。特に全体の6割程度を占める「総合工事業」と「設備工事業」の売上額が前回と比較しマイナスになったことが建設業全体のDIを低下させる要因になっている。

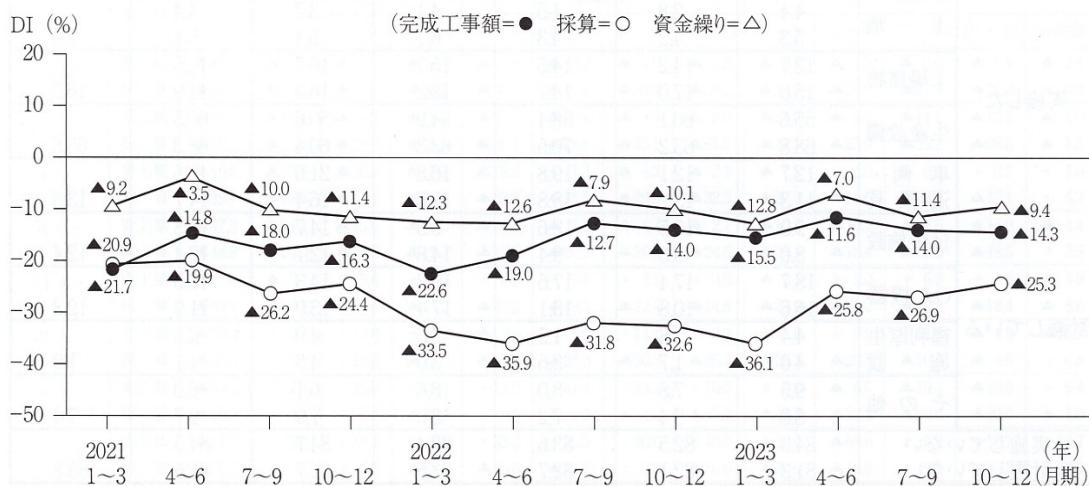
地域別では、主要3DIが全8地域中半数以上の5地域で改善を示した。このうち「東北」および「四国」は主要3DI全てが対前期で上昇している一方で、「中部」では逆に全てが低下しており、特に売上額DIの低下幅が大きかった(対前期11.1ポイント低下)。また、「北海道」の売上額DIは前回より2桁以上の19.9ポイント改善し、水準でみても2.1と唯一プラスに回復している。

人口規模別の主要3DIも売上額で2、採算は3、資金繰りも3の区分で前回より改善した。このうち「人口十万人以上の地区」と「人口一万人～三万人未満の地区」は主要3DI全てが上昇したが、なかでも「人口一万人～三万人未満の地区」の売上額は2桁の改善を示している(同10.0ポイント上昇)。一方、従業員規模別では全7区分のうち売上額が2区分、採算と資金繰りはそれぞれ4区分で改善しており、「2人以下」と「11人～20人以下」は主要3DI全てが上昇した。ただし水準自体は比較的大きい区分で高い傾向にあり、「21人～50人以下」の売上額(2.7)と採算(5.4)、「51人～100人以下」の売上額(25.0)はそれぞれプラスで推移する。

経営上の問題点の推移をみると、第1位は引き続き「材料価格の上昇」39.7%で2位以下を大きく引き離しているが、前回と比べると指摘する割合は3.5ポイント低下し、4割をわずかに下回る結果となった。続く2位は前回同様「従業員の確保難」が14.2%で前回から0.9ポイント増加している。3位は「民間需要の停滞」7.8%、4位は「官公需要の停滞」および「熟練技術者の確保難」が6.8%で並ぶが、熟練技術者の確保難は前回から1.1ポイント増加しており、人材確保に関する問題を指摘する経営者が増加しつつある。

1. 主要3項目の動き

〈図3-1〉主要景況項目の推移 ー前年同期比ー



項目	売上(DI)				経常利益(DI)			
	4月～6月	7月～9月	10月～12月	1月～3月	4月～6月	7月～9月	10月～12月	1月～3月
前期比	3.9	▲2.4	▲0.3		10.3	▲1.1	1.6	
前年比	7.4	▲1.3	▲0.3		10.1	4.9	7.3	

小売業

構造的要因に加え、コスト面の懸念も増加する小売業

2023年10-12月期の小売業の主要3DIは、売上額DIはマイナス17.6（前期比5.0ポイント下落）、採算DIはマイナス33.8（同1.2ポイント上昇）、資金繰りDIはマイナス22.0（同0.9ポイント下落）と採算DIのみ前回から改善した。

水準を1年前と比較すると、売上は0.8ポイント、採算5.8ポイント、資金繰り1.7ポイントといずれも上回っていることがわかる。また、DIの内訳をみると、売上額と資金繰りはどちらも当期が前年より「増加・上昇・好転」という割合は減り、「減少・低下・悪化」という回答の割合が増加した。一方、採算はどちらの割合も低下しているものの、「増加・上昇・好転」の減少幅が小さく、DI全体でみるとプラスの方向に改善した。

業種別にみた主要3DIは全6業種のうち、売上額と資金繰りで2業種、採算で3業種と半数弱の業種が改善するにとどまった。このうち「織物・衣類・身の回り小売業」は主要3DI全てが改善している一方で、「家具・建具・じゅう器小売業」は全てが低下しており、売上額は対前期マイナス12.6ポイントと大きく悪化したことがわかる。今回、小売業全体では採算のみが対前期で改善している。これは、全体の4割を占める「飲食料小売業」の採算が対前期0.1ポイントとわずかが改善したことに加え、同3割を占める「その他小売業」が6.3ポイント上昇したことの寄与が大きい。

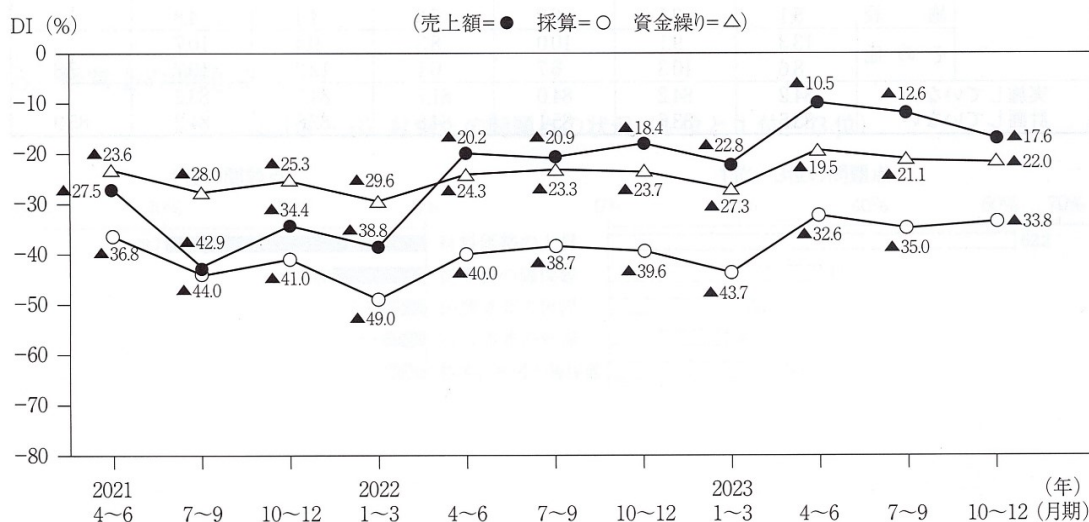
地域別でみたDIは全8地域中、採算と資金繰りは5地域での改善がみられたが、売上額で改善したのは「四国」と「九州」の2地域にとどまった。加えて、売上額DIは「東北」（対前期12.4ポイント低下）と「中部」（同15.6ポイント低下）で2桁以上の大幅な悪化がみられ、このことが小売業全体の低下にも影響している。一方で「九州」の売上額DIは5.0ポイント改善したことによって、水準自体も0.9とわずかであるがプラスへと回復した。

人口規模別は全部で4区分あるうちの「人口一万人未満の地区」だけが主要3DI全て改善しているが、逆に「人口一万人～三万人未満の地区」は全てが悪化しており、区分によってばらつきが大きい。また、従業員規模別でみると、今回の売上額DIはいずれの区分でも前回から低下あるいは横ばいで推移しており、プラスに改善した区分はみられなかった。また、一番大きい「21人以上」の区分は、売上額、採算で2桁の大幅な悪化を示したものの（売上額13.3ポイント、採算20.1ポイントそれぞれ低下）、水準ではいずれもプラスを維持している（売上額20.0、採算13.3）。

経営上の問題点として指摘される割合は引き続き「仕入単価の上昇」が1位となり、その割合は30.1%と3割を超えているが、前回からは0.8ポイント減少した。2位には前回から2.2ポイント増加した「需要の停滞」（12.8%）が入り、3位は「購買力の他地域への流出」（10.7%）で前回から0.2ポイント増加している。また前は12位だった「人件費の増加」は1.3ポイント増えて9位に浮上しており（3.6%）、賃上げなどを背景としたコスト面を問題とする経営者が増えていることがわかる。

1. 主要3項目の動き

〈図4-1〉主要景況項目の推移 —前年同期比—



項目	売上(DI)				経常利益(DI)			
	4月~6月	7月~9月	10月~12月	1月~3月	4月~6月	7月~9月	10月~12月	1月~3月
前期比	12.3	▲2.1	▲5.0		11.1	▲2.4	1.2	
前年比	9.7	8.3	0.8		7.4	3.7	5.8	

サービス業

売上額をはじめ、主要3DIが前回より低下したサービス業

2023年10-12月期のサービス業の主要3DIは、売上(収入)額DIは5.1(前期比8.9ポイント下落)、採算(経常利益)DIはマイナス23.2(同1.7ポイント下落)、資金繰りDIはマイナス10.6(同0.5ポイント下落)といずれも悪化した。ただし売上額DIの水準自体は3期連続でプラスを維持している。

また、1年前の水準と比較すると、売上は12.5ポイント、採算は13.5ポイント、資金繰りは7.0ポイントといずれも比較的大きく改善していることがわかる。DIの内訳をみると、主要3DI全てで当期が前年より「増加・上昇・好転」という回答の割合が減少しているが(売上額-7.2ポイント、採算-1.4ポイント、資金繰り-0.6ポイント)、売上額以外の減少幅はそれほど大きくは変化していない。また、「減少・低下・悪化」という回答は売上(1.7ポイント)、採算(0.3ポイント)で増えているが、増加幅は小さめだった。

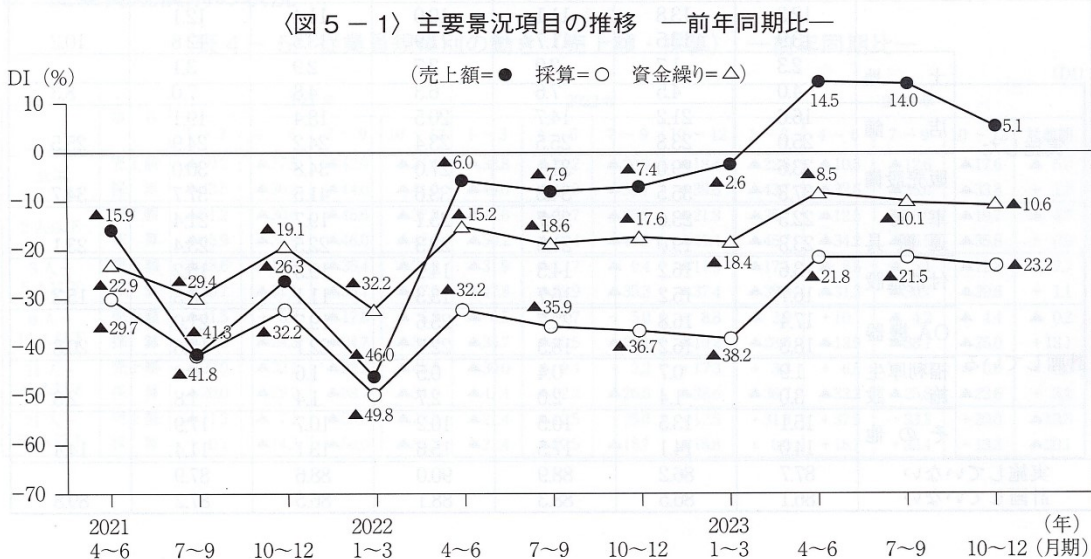
業種別の主要3DIは全6業種のうちおよそ半数で改善がみられたものの、「飲食店(一般・遊興)」「宿泊業」は3DI全てが対前期で低下しており、中でも売上額は2桁以上の悪化となった(それぞれ-15.2ポイント、-25.2ポイント対前期から低下)。ただし、水準でみた売上額DIは「飲食店(一般・遊興)」(27.1)、「宿泊業」(9.0)、「運送業」(13.6)の3業種で前回に引き続きプラスを維持している。

地域別でみると、「近畿」「中国」では主要3DI全てで改善がみられる一方で、「北海道」「東北」「関東」「四国」「九州」の5地域では逆に全てが低下しており、地域によるばらつきが大きい。またこれらの地域は売上額DIの低下幅が全て2桁を超えており、全体の売上額DIの悪化にも影響していることがわかる。ただし、売上額DIの水準自体は、北海道と東北を除く6地域では引き続きプラスで推移している。

人口規模別で前期より改善がみられたのは「人口一万未満の地区」「人口十万人以上の地区又は含まれる地区」の採算と資金繰りのみにとどまったが、売上額DIの水準は前回に続き全ての区分でプラスを維持している。また、従業員規模別でみると、対前期で改善したのは比較的大きい区分「6人~10人以下」「11人~20人以下」の採算と資金繰り、「21人以上」の資金繰りのみだったが、人口規模別と同様に、売上額DIだけは全5区分の全てで水準自体がプラスで推移する。

経営上の問題点の推移をみると、1番の問題として指摘される割合が一番多かったのは7期連続で「材料等仕入単価の上昇」34.1%だったが、前回からは2.4ポイント低下した。2位も前回同様「人件費以外の経費の増加」10.5%(1.2ポイント減少)、3位には「需要の停滞」10.3%が続く。また、7位の「人件費の増加」は2.3ポイント増えて5.5%となり、経営者が様々なコスト問題に直面していることがわかる。

1. 主要3項目の動き

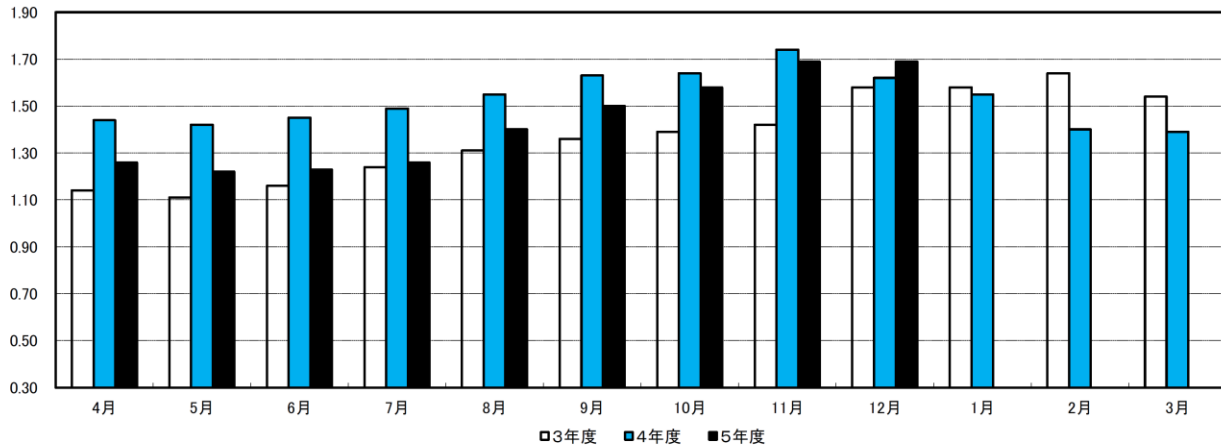


項目	売上(DI)				経常利益(DI)			
	4月~6月	7月~9月	10月~12月	1月~3月	4月~6月	7月~9月	10月~12月	1月~3月
前期比	17.1	▲0.5	▲8.9		16.4	▲0.3	▲1.7	
前年比	20.5	21.9	12.5		10.4	14.4	13.5	

(以上、全国商工会連合会「中小企業景況調査2023年10-12月期」より抜粋)

③ 地域の雇用情勢

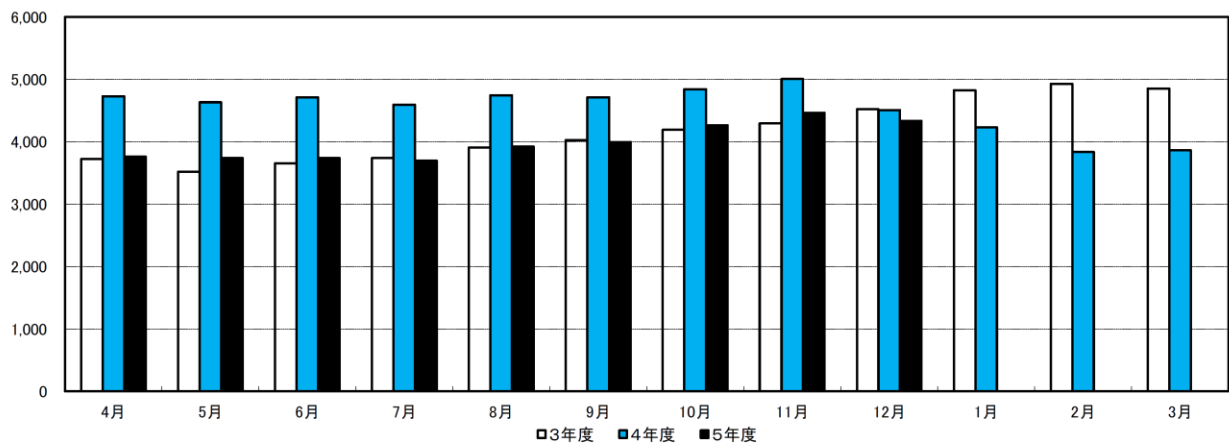
有効求人倍率



	4月	5月	6月	7月	8月	9月	10月	11月	12月	1月	2月	3月	平均
3年度	1.14	1.11	1.16	1.24	1.31	1.36	1.39	1.42	1.58	1.58	1.64	1.54	1.37
4年度	1.44	1.42	1.45	1.49	1.55	1.63	1.64	1.74	1.62	1.55	1.40	1.39	1.53
5年度	1.26	1.22	1.23	1.26	1.40	1.50	1.58	1.69	1.69				1.43
対前月(増減)	-0.13	△0.04	+0.01	+0.03	+0.14	+0.1	+0.08	+0.11	0.00				—
対前年(増減)	△0.18	△0.20	△0.22	△0.23	△0.15	△0.13	△0.06	△0.05	+0.07				—

出典:厚生労働省兵庫労働局『月報ひょうご』

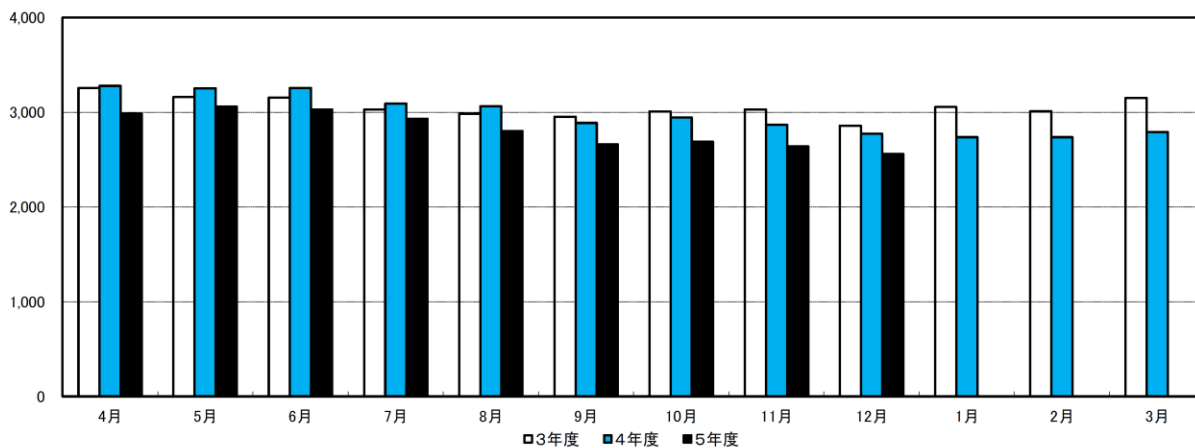
有効求人数(人)



	4月	5月	6月	7月	8月	9月	10月	11月	12月	1月	2月	3月	平均
3年度	3,722	3,518	3,657	3,741	3,911	4,026	4,195	4,292	4,523	4,825	4,929	4,852	4,183
4年度	4,728	4,634	4,710	4,596	4,744	4,713	4,844	5,008	4,507	4,234	3,838	3,866	4,535
5年度	3,763	3,740	3,739	3,693	3,924	3,992	4,265	4,465	4,331				3,990
前月比(%)	△2.66	△0.61	△0.03	△1.23	+6.26	+1.73	+6.84	+4.69	△3.00				—
前年同月比(%)	△20.41	△19.29	△20.62	△19.65	△17.28	△15.30	△11.95	△10.84	△3.91				—

出典:厚生労働省兵庫労働局『月報ひょうご』

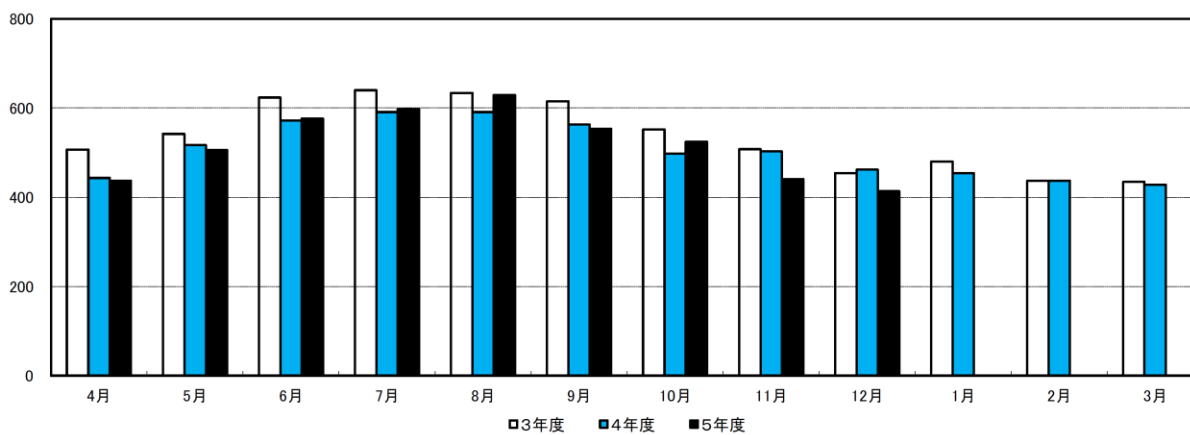
有効求職者数(人)



	4月	5月	6月	7月	8月	9月	10月	11月	12月	1月	2月	3月	平均
3年度	3,256	3,162	3,154	3,029	2,982	2,954	3,008	3,029	2,857	3,057	3,013	3,151	3,054
4年度	3,277	3,252	3,256	3,093	3,061	2,886	2,946	2,870	2,774	2,735	2,737	2,791	2,973
5年度	2,981	3,058	3,030	2,930	2,804	2,659	2,691	2,640	2,562				2,817
前月比(%)	+6.81	+2.58	△0.92	△3.30	△4.30	△5.17	+1.20	△1.90	△2.95				—
前年同月比(%)	△9.03	△5.97	△6.94	△5.27	△8.4	△7.87	△8.66	△8.01	△7.64				—

出典:厚生労働省兵庫労働局『月報ひょうご』

雇用保険受給者実人員(人)



	4月	5月	6月	7月	8月	9月	10月	11月	12月	1月	2月	3月	平均
3年度	507	542	624	640	634	615	552	508	454	480	437	435	536
4年度	443	517	572	591	591	563	498	503	462	454	437	428	505
5年度	437	506	576	597	629	554	524	441	414				520
前月比(%)	+2.10	+15.79	+13.83	+3.65	+5.36	△11.92	△5.42	△15.84	△6.12				—
前年同月比(%)	△1.35	△2.13	+0.70	+1.02	+6.43	△1.60	+5.22	△12.33	△10.39				—

出典:厚生労働省兵庫労働局『月報ひょうご』

④業種別業況判断

主要業種の概況

靴卸売業	令和5年7～9月は受注、需要が好調であったが、為替の急激な変動により令和5年10～12月はそれぞれ減少の見込み。原材料調達コストが安定せず、価格転嫁交渉は難航しており、一企業の経営努力だけでは厳しい状況である。今夏、ベースアップと賞与アップの賃金改定を実施したが、社会保険料引上げに伴い、労働者にとっては実質賃金増加を実感しにくい。また、いわゆる「年収130万円の壁」に対する施策は、現場の労働力低下を助長すると危惧する。
宿泊業	景況感は良い。令和5年10～12月期はインバウンドやバスツアー客の増加で売上高、利益は昨年同期比で100.4%増。令和5年10月時点で旅行支援割のあった前年度より売上・利益ともに増加している。地域全体でユニバーサル・ツーリズム推進に取り組み、館内施設のバリアフリー化など利用客の多様なニーズに対応していきたい。特に露天風呂付き客室を有する旅館が他地域より多く、障害者やその家族を対象にモニター宿泊を受け入れている。

「兵庫県の経済・雇用情勢(令和5年10月)」より

食料品製造業	11月の景況感は良い。原材料価格高騰が続き、9月に商品価格改定した。今四半期の売上は前四半期比15%増加、利益は同10%減少を見通す。商品価格改定前の駆け込み需要で受注が増加したことが要因と推測する。最近の消費動向としてBtoCの傾向が強い。通販システムの更新などで受注増加に対応していく。生産性向上による処遇改善のため、国の助成金を活用し従業員のキャリア形成支援や自己啓発を積極的に支援している。
娯楽業・宿泊業	景況感は良い。今四半期の売上高・利益は昨年同期比で5%増、前年同期比で10%増となった。宿泊客数はコロナ禍前の9割近くに回復した。原材料価格高騰対策として一部で代替品を使用していたが、代替品も値上げになり、宿泊費やお土産代への価格転嫁を余儀なくされた。設備投資では、国の補助金を活用し一部客室と売店をリニューアルする。雇用関係では採用機会の確保が難しく、地域全体の人手不足がコロナ禍前に比べ深刻化している。

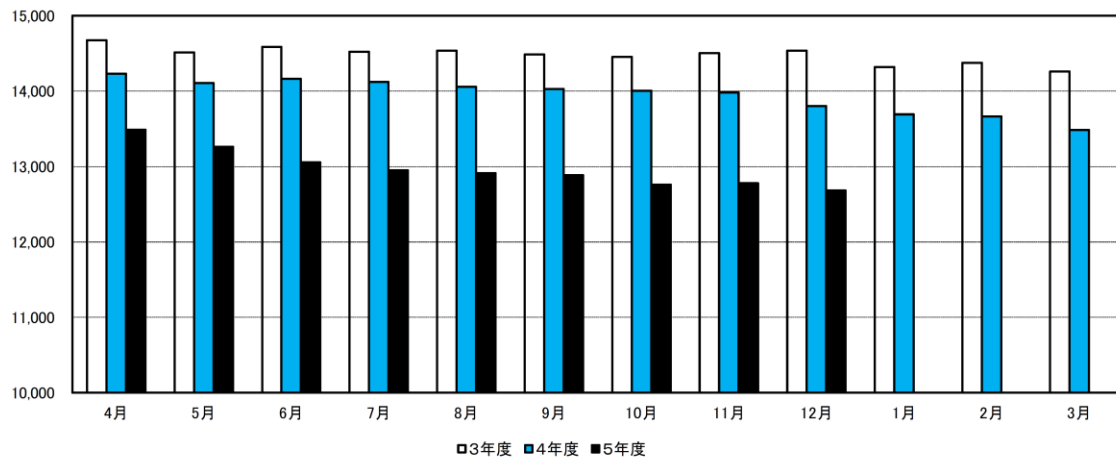
「兵庫県の経済・雇用情勢(令和5年11月)」より

繊維工業	景況感は悪い。直営店やネット通販は好調だが、量販店では売上減少。廉価商品の売上が不調に留まり、今年10～12月の売上高は第2四半期比90%減、利益は同期比95%減となった。原材料価格高騰対策として、価格転嫁を一部で実施したが、追加の価格転嫁については交渉中。生産量も減少見込みのため求人募集していない。コスト削減と工程の自動化を図るため、自社負担の設備投資で製造ラインへ機械を段階的に導入していく。
電気機械器具製造業	景況感は悪い。今年10～12月の売上高は半導体不足が解消傾向にあり、需要が回復していることから第2四半期比で3%増の一方で利益は原油価格高騰、取引国からの受注減少などが重なり前年同期比で大幅減となった。追加の価格転嫁について交渉中。一連の影響で勤務形態見直しや派遣社員削減に踏み切った。正規雇用では、技術系学科卒でも製造部門以外で採用するなど採用募集業種転換も検討し、求職者が応募しやすい環境を整えていきたい。

「兵庫県の経済・雇用情勢(令和5年12月)」より

金融

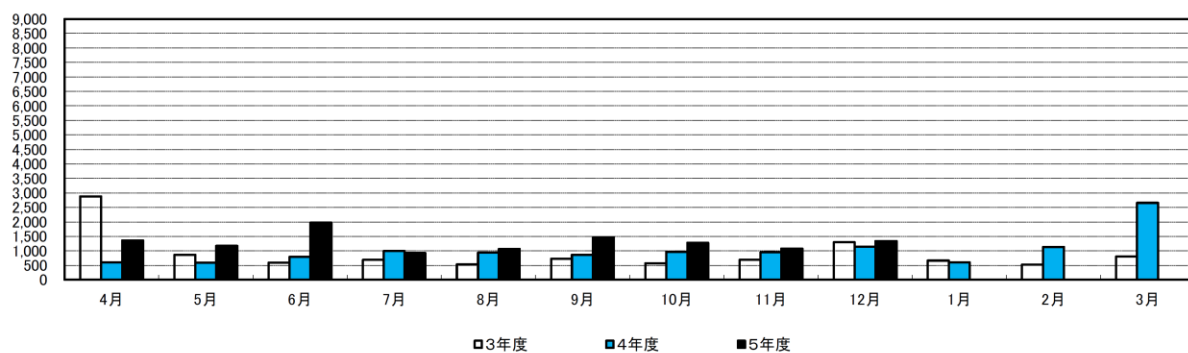
普通貸付残高(百万円)



	4月	5月	6月	7月	8月	9月	10月	11月	12月	1月	2月	3月	平均
3年度	14,674	14,514	14,589	14,524	14,538	14,487	14,454	14,505	14,538	14,320	14,377	14,259	14,482
4年度	14,232	14,108	14,161	14,121	14,055	14,027	14,004	13,981	13,803	13,692	13,665	13,483	13,944
5年度	13,489	13,261	13,057	12,947	12,911	12,884	12,761	12,776	12,682				12,974
前月比 (%)	+0.04	△1.69	△1.54	△0.84	△0.28	△0.21	△0.95	+0.12	△0.74				—
前年同月比 (%)	△5.22	△6.00	△7.80	△8.31	△8.14	△8.15	△8.88	△8.62	△8.12				—

日本政策金融公庫豊岡支店 集計

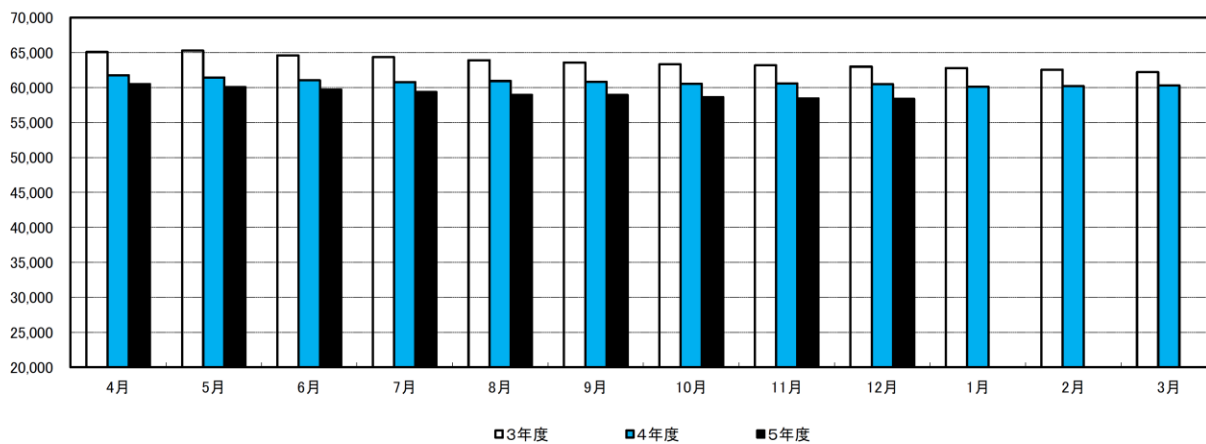
信用保証承諾額(百万円)



	4月	5月	6月	7月	8月	9月	10月	11月	12月	1月	2月	3月	平均
3年度	2,874	862	588	690	533	716	568	686	1,305	664	519	799	900
4年度	609	595	792	988	930	865	960	945	1,150	606	1,131	2,660	1,019
5年度	1,361	1,166	1,968	926	1,065	1,462	1,273	1,070	1,336				1,292
前月比(%)	△48.83	△14.33	+68.78	△52.95	+15.01	+37.28	△12.93	△15.95	+24.86				—
前年同月比(%)	+123.48	+95.97	+148.48	△6.28	+14.52	+69.02	+32.6	+13.23	+16.17				—

出典: 兵庫県信用保証協会『信用保証月報』

信用保証債務残高(百万円)

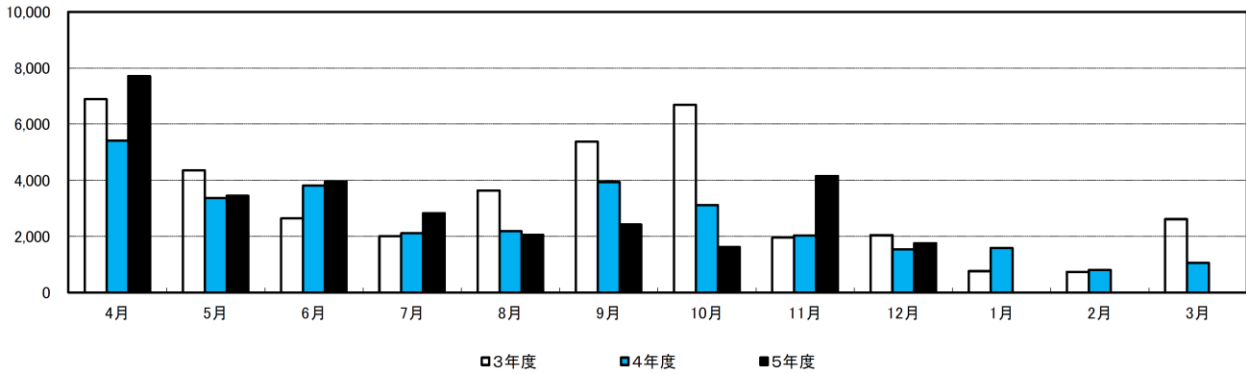


	4月	5月	6月	7月	8月	9月	10月	11月	12月	1月	2月	3月	平均
3年度	65,099	65,265	64,599	64,327	63,901	63,574	63,322	63,155	62,982	62,799	62,541	62,216	63,648
4年度	61,778	61,432	61,006	60,784	60,928	60,810	60,512	60,591	60,510	60,108	60,175	60,279	60,743
5年度	60,486	60,043	59,702	59,339	58,933	58,912	58,651	58,420	58,365				59,206
前月比(%)	0.34	△0.73	△0.57	△0.61	△0.68	△0.04	△0.44	△0.39	△0.09				—
前年同月比(%)	△2.09	△2.26	△2.14	△2.38	△3.27	△3.12	△3.08	△3.58	△3.54				—

出典: 兵庫県信用保証協会『信用保証月報』

公共工事

公共工事請負金額(百万円)

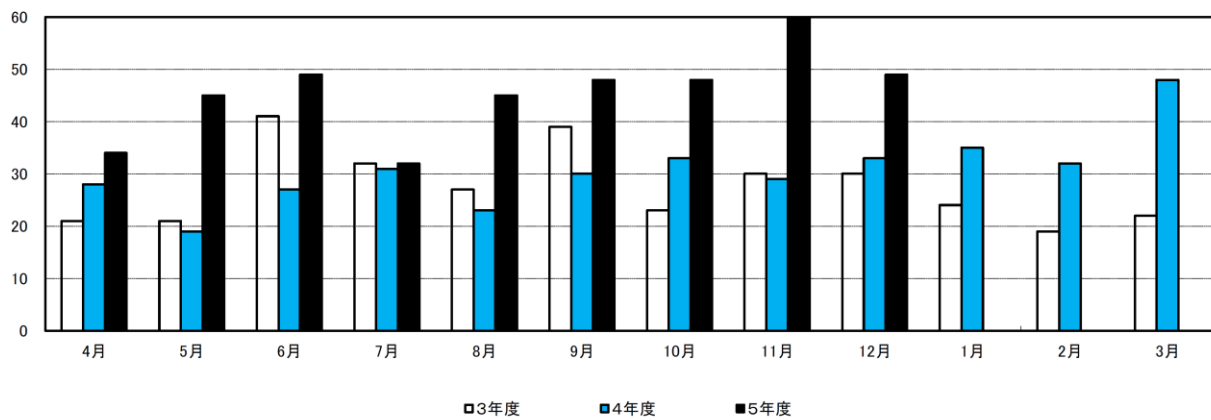


	4月	5月	6月	7月	8月	9月	10月	11月	12月	1月	2月	3月	平均
3年度	6,887	4,349	2,642	2,008	3,636	5,374	6,683	1,961	2,045	755	739	2,619	3,308
4年度	5,418	3,371	3,812	2,107	2,185	3,933	3,120	2,029	1,547	1,576	793	1,052	2,579
5年度	7,702	3,442	3,954	2,824	2,058	2,429	1,619	4,152	1,751				3,326
前月比(%)	+632.13	△55.31	+14.88	△28.58	△27.12	+18.03	△33.35	+156.45	△57.83				—
前年同月比(%)	+42.16	+2.11	+3.73	+34.03	△5.81	△38.24	△48.11	+104.63	+13.19				—

西日本建設業保証株式会社兵庫支店 集計

企業倒産

企業倒産件数(件)



	4月	5月	6月	7月	8月	9月	10月	11月	12月	1月	2月	3月	合計
3年度	21	21	41	32	27	39	23	30	30	24	19	22	329
4年度	28	19	27	31	23	30	33	29	33	35	32	48	368
5年度	34	45	49	32	45	48	48	61	49				411

出典:株式会社東京商工リサーチ神戸支社

(以上、兵庫県但馬県民局「但馬の経済指標」より抜粋)