

令和5年度 第2四半期地域経済動向調査

(令和5年7月～9月 新温泉町商工会)

以下の調査報告内容の詳細については、各ホームページよりご確認ください。

①会員アンケート調査

会員アンケート調査（新温泉町商工会）

<https://www.sinonsen.com/>

②中小企業景況感

中小企業景況調査（全国商工会連合会）

http://www.shokokai.or.jp/?page_id=6633

③地域の雇用情勢

地域雇用情勢調査（豊岡公共職業安定所）

https://jsite.mhlw.go.jp/hyogo-roudoukyoku/jirei_toukei/shokugyou_shoukai/_121984_00008.html

④業種別業況判断

但馬の経済指標（兵庫県但馬県民局）

<https://web.pref.hyogo.lg.jp/tjk04/keizai/index.html>

① 会員アンケート調査

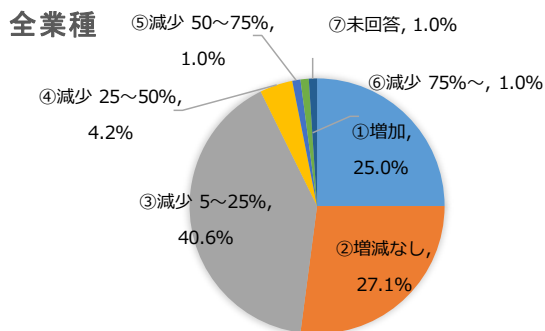
調査依頼 100 事業所

回答 96 事業所 (回答率 96.0%)

1. 売上状況

4年7月～9月と5年7月～9月の売上対比

全業種		
7～9月	件数	構成比
①増加	24	25.0%
②増減なし	26	27.1%
③減少 5～25%	39	40.6%
④減少 25～50%	4	4.2%
⑤減少 50～75%	1	1.0%
⑥減少 75%～	1	1.0%
⑦未回答	1	1.0%
総計	96	100.0%



建設業		
7～9月	件数	構成比
①増加	4	25.0%
②増減なし	5	31.3%
③減少 5～25%	5	31.3%
④減少 25～50%	1	6.3%
⑤減少 50～75%	1	6.3%
⑥減少 75%～	0	0.0%
⑦未回答	0	0.0%
総計	16	100.0%

製造業		
7～9月	件数	構成比
①増加	2	22.2%
②増減なし	0	0.0%
③減少 5～25%	6	66.7%
④減少 25～50%	0	0.0%
⑤減少 50～75%	0	0.0%
⑥減少 75%～	1	11.1%
⑦未回答	0	0.0%
総計	9	100.0%

卸売業		
7～9月	件数	構成比
①増加	3	42.9%
②増減なし	2	28.6%
③減少 5～25%	2	28.6%
④減少 25～50%	0	0.0%
⑤減少 50～75%	0	0.0%
⑥減少 75%～	0	0.0%
⑦未回答	0	0.0%
総計	7	100.0%

小売業		
7～9月	件数	構成比
①増加	5	25.0%
②増減なし	8	40.0%
③減少 5～25%	6	30.0%
④減少 25～50%	1	5.0%
⑤減少 50～75%	0	0.0%
⑥減少 75%～	0	0.0%
⑦未回答	0	0.0%
総計	20	100.0%

飲食業		
7～9月	件数	構成比
①増加	4	33.3%
②増減なし	1	8.3%
③減少 5～25%	7	58.3%
④減少 25～50%	0	0.0%
⑤減少 50～75%	0	0.0%
⑥減少 75%～	0	0.0%
⑦未回答	0	0.0%
総計	12	100.0%

宿泊業		
7～9月	件数	構成比
①増加	0	0.0%
②増減なし	3	30.0%
③減少 5～25%	5	50.0%
④減少 25～50%	2	20.0%
⑤減少 50～75%	0	0.0%
⑥減少 75%～	0	0.0%
⑦未回答	0	0.0%
総計	10	100.0%

サービス業		
7～9月	件数	構成比
①増加	5	23.8%
②増減なし	7	33.3%
③減少 5～25%	8	38.1%
④減少 25～50%	0	0.0%
⑤減少 50～75%	0	0.0%
⑥減少 75%～	0	0.0%
⑦未回答	1	4.8%
総計	21	100.0%

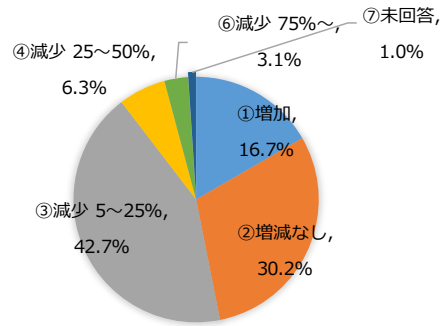
農業		
7～9月	件数	構成比
①増加	1	100.0%
②増減なし	0	0.0%
③減少 5～25%	0	0.0%
④減少 25～50%	0	0.0%
⑤減少 50～75%	0	0.0%
⑥減少 75%～	0	0.0%
⑦未回答	0	0.0%
総計	1	100.0%

2.利益状況

4年7月～9月と5年7月～9月の利益対比

全業種		
7～9月	件数	構成比
①増加	16	16.7%
②増減なし	29	30.2%
③減少 5～25%	41	42.7%
④減少 25～50%	6	6.3%
⑤減少 50～75%	0	0.0%
⑥減少 75%～	3	3.1%
⑦未回答	1	1.0%
総計	96	100.0%

全業種



建設業		
7～9月	件数	構成比
①増加	2	12.5%
②増減なし	7	43.8%
③減少 5～25%	5	31.3%
④減少 25～50%	1	6.3%
⑤減少 50～75%	0	0.0%
⑥減少 75%～	1	6.3%
⑦未回答	0	0.0%
総計	16	100.0%

製造業		
7～9月	件数	構成比
①増加	2	22.2%
②増減なし	2	22.2%
③減少 5～25%	4	44.4%
④減少 25～50%	0	0.0%
⑤減少 50～75%	0	0.0%
⑥減少 75%～	1	11.1%
⑦未回答	0	0.0%
総計	9	100.0%

卸売業		
7～9月	件数	構成比
①増加	1	14.3%
②増減なし	2	28.6%
③減少 5～25%	3	42.9%
④減少 25～50%	1	14.3%
⑤減少 50～75%	0	0.0%
⑥減少 75%～	0	0.0%
⑦未回答	0	0.0%
総計	7	100.0%

小売業		
7～9月	件数	構成比
①増加	4	20.0%
②増減なし	9	45.0%
③減少 5～25%	6	30.0%
④減少 25～50%	0	0.0%
⑤減少 50～75%	0	0.0%
⑥減少 75%～	1	5.0%
⑦未回答	0	0.0%
総計	20	100.0%

飲食業		
7～9月	件数	構成比
①増加	1	8.3%
②増減なし	2	16.7%
③減少 5～25%	7	58.3%
④減少 25～50%	1	8.3%
⑤減少 50～75%	0	0.0%
⑥減少 75%～	0	0.0%
⑦未回答	1	8.3%
総計	12	100.0%

宿泊業		
7～9月	件数	構成比
①増加	0	0.0%
②増減なし	1	10.0%
③減少 5～25%	7	70.0%
④減少 25～50%	2	20.0%
⑤減少 50～75%	0	0.0%
⑥減少 75%～	0	0.0%
⑦未回答	0	0.0%
総計	10	100.0%

サービス業		
7～9月	件数	構成比
①増加	6	28.6%
②増減なし	5	23.8%
③減少 5～25%	9	42.9%
④減少 25～50%	1	4.8%
⑤減少 50～75%	0	0.0%
⑥減少 75%～	0	0.0%
⑦未回答	0	0.0%
総計	21	100.0%

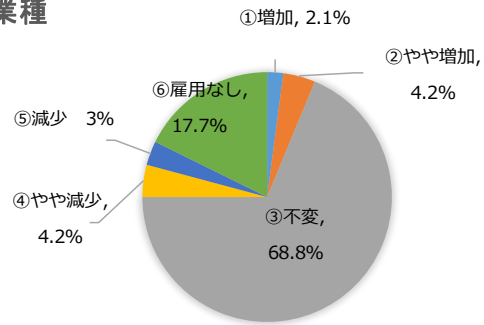
農業		
7～9月	件数	構成比
①増加	0	0.0%
②増減なし	1	100.0%
③減少 5～25%	0	0.0%
④減少 25～50%	0	0.0%
⑤減少 50～75%	0	0.0%
⑥減少 75%～	0	0.0%
⑦未回答	0	0.0%
総計	1	100.0%

3.雇用状況

5年6月30日時点と5年9月30日時点比較

全業種		
9月30日	件数	構成比
①増加	2	2.1%
②やや増加	4	4.2%
③不変	66	68.8%
④やや減少	4	4.2%
⑤減少	3	3.1%
⑥雇用なし	17	17.7%
⑦未回答	0	0.0%
総計	96	100.0%

全業種



建設業		
9月30日	件数	構成比
①増加	0	0.0%
②やや増加	1	6.3%
③不変	14	87.5%
④やや減少	0	0.0%
⑤減少	1	6.3%
⑥雇用なし	0	0.0%
⑦未回答	0	0.0%
総計	16	100.0%

製造業		
9月30日	件数	構成比
①増加	1	11.1%
②やや増加	0	0.0%
③不変	7	77.8%
④やや減少	0	0.0%
⑤減少	0	0.0%
⑥雇用なし	1	11.1%
⑦未回答	0	0.0%
総計	9	100.0%

卸売業		
9月30日	件数	構成比
①増加	0	0.0%
②やや増加	0	0.0%
③不変	6	85.7%
④やや減少	0	0.0%
⑤減少	0	0.0%
⑥雇用なし	1	14.3%
⑦未回答	0	0.0%
総計	7	100.0%

小売業		
9月30日	件数	構成比
①増加	1	5.0%
②やや増加	1	5.0%
③不変	11	55.0%
④やや減少	1	5.0%
⑤減少	0	0.0%
⑥雇用なし	6	30.0%
⑦未回答	0	0.0%
総計	20	100.0%

飲食業		
9月30日	件数	構成比
①増加	0	0.0%
②やや増加	0	0.0%
③不変	9	75.0%
④やや減少	0	0.0%
⑤減少	0	0.0%
⑥雇用なし	3	25.0%
⑦未回答	0	0.0%
総計	12	100.0%

宿泊業		
9月30日	件数	構成比
①増加	0	0.0%
②やや増加	0	0.0%
③不変	5	50.0%
④やや減少	3	30.0%
⑤減少	2	20.0%
⑥雇用なし	0	0.0%
⑦未回答	0	0.0%
総計	10	100.0%

サービス業		
9月30日	件数	構成比
①増加	0	0.0%
②やや増加	1	4.8%
③不変	14	66.7%
④やや減少	0	0.0%
⑤減少	0	0.0%
⑥雇用なし	6	28.6%
⑦未回答	0	0.0%
総計	21	100.0%

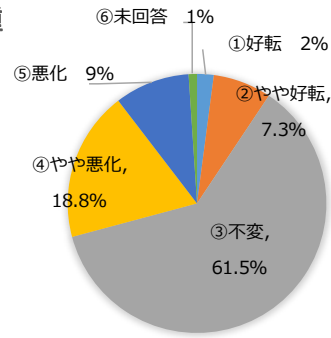
農業		
9月30日	件数	構成比
①増加	0	0.0%
②やや増加	1	100.0%
③不変	0	0.0%
④やや減少	0	0.0%
⑤減少	0	0.0%
⑥雇用なし	0	0.0%
⑦未回答	0	0.0%
総計	1	100.0%

4.資金繰り状況

5年6月30日時点と5年9月30日時点比較

全業種		
9月30日	件数	構成比
①好転	2	2.1%
②やや好転	7	7.3%
③不変	59	61.5%
④やや悪化	18	18.8%
⑤悪化	9	9.4%
⑥未回答	1	1.0%
総計	96	100.0%

全業種



建設業		
9月30日	件数	構成比
①好転	1	6.3%
②やや好転	1	6.3%
③不変	13	81.3%
④やや悪化	0	0.0%
⑤悪化	1	6.3%
⑥未回答	0	0.0%
総計	16	100.0%

製造業		
9月30日	件数	構成比
①好転	0	0.0%
②やや好転	0	0.0%
③不変	5	55.6%
④やや悪化	3	33.3%
⑤悪化	1	11.1%
⑥未回答	0	0.0%
総計	9	100.0%

卸売業		
9月30日	件数	構成比
①好転	0	0.0%
②やや好転	0	0.0%
③不変	4	57.1%
④やや悪化	1	14.3%
⑤悪化	1	14.3%
⑥未回答	1	14.3%
総計	7	100.0%

小売業		
9月30日	件数	構成比
①好転	0	0.0%
②やや好転	2	10.0%
③不変	11	55.0%
④やや悪化	6	30.0%
⑤悪化	1	5.0%
⑥未回答	0	0.0%
総計	20	100.0%

飲食業		
9月30日	件数	構成比
①好転	0	0.0%
②やや好転	1	8.3%
③不変	7	58.3%
④やや悪化	3	25.0%
⑤悪化	1	8.3%
⑥未回答	0	0.0%
総計	12	100.0%

宿泊業		
9月30日	件数	構成比
①好転	0	0.0%
②やや好転	0	0.0%
③不変	6	60.0%
④やや悪化	1	10.0%
⑤悪化	3	30.0%
⑥未回答	0	0.0%
総計	10	100.0%

サービス業		
9月30日	件数	構成比
①好転	1	4.8%
②やや好転	2	9.5%
③不変	13	61.9%
④やや悪化	4	19.0%
⑤悪化	1	4.8%
⑥未回答	0	0.0%
総計	21	100.0%

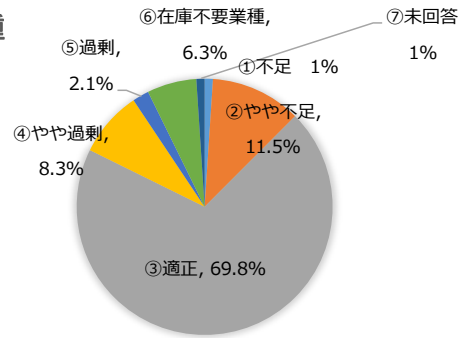
農業		
9月30日	件数	構成比
①好転	0	0.0%
②やや好転	1	100.0%
③不変	0	0.0%
④やや悪化	0	0.0%
⑤悪化	0	0.0%
⑥未回答	0	0.0%
総計	1	100.0%

5.在庫状況

5年9月30日現在

全業種		
9月30日	件数	構成比
①不足	1	1.0%
②やや不足	11	11.5%
③適正	67	69.8%
④やや過剰	8	8.3%
⑤過剰	2	2.1%
⑥在庫不要業種	6	6.3%
⑦未回答	1	1.0%
総計	96	100.0%

全業種



建設業		
9月30日	件数	構成比
①不足	0	0.0%
②やや不足	2	12.5%
③適正	13	81.3%
④やや過剰	0	0.0%
⑤過剰	1	6.3%
⑥在庫不要業種	0	0.0%
⑦未回答	0	0.0%
総計	16	100.0%

製造業		
9月30日	件数	構成比
①不足	1	11.1%
②やや不足	2	22.2%
③適正	5	55.6%
④やや過剰	1	11.1%
⑤過剰	0	0.0%
⑥在庫不要業種	0	0.0%
⑦未回答	0	0.0%
総計	9	100.0%

卸売業		
9月30日	件数	構成比
①不足	0	0.0%
②やや不足	1	14.3%
③適正	5	71.4%
④やや過剰	1	14.3%
⑤過剰	0	0.0%
⑥在庫不要業種	0	0.0%
⑦未回答	0	0.0%
総計	7	100.0%

小売業		
9月30日	件数	構成比
①不足	0	0.0%
②やや不足	4	20.0%
③適正	11	55.0%
④やや過剰	4	20.0%
⑤過剰	1	5.0%
⑥在庫不要業種	0	0.0%
⑦未回答	0	0.0%
総計	20	100.0%

飲食業		
9月30日	件数	構成比
①不足	0	0.0%
②やや不足	1	8.3%
③適正	7	58.3%
④やや過剰	2	16.7%
⑤過剰	0	0.0%
⑥在庫不要業種	1	8.3%
⑦未回答	1	8.3%
総計	12	100.0%

宿泊業		
9月30日	件数	構成比
①不足	0	0.0%
②やや不足	0	0.0%
③適正	8	80.0%
④やや過剰	0	0.0%
⑤過剰	0	0.0%
⑥在庫不要業種	2	20.0%
⑦未回答	0	0.0%
総計	10	100.0%

サービス業		
9月30日	件数	構成比
①不足	0	0.0%
②やや不足	0	0.0%
③適正	18	85.7%
④やや過剰	0	0.0%
⑤過剰	0	0.0%
⑥在庫不要業種	3	14.3%
⑦未回答	0	0.0%
総計	21	100.0%

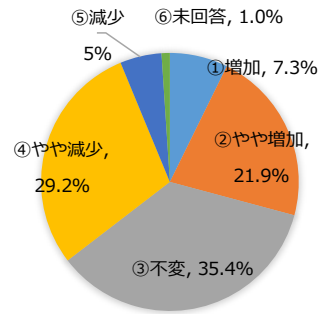
農業		
9月30日	件数	構成比
①不足	0	0.0%
②やや不足	1	100.0%
③適正	0	0.0%
④やや過剰	0	0.0%
⑤過剰	0	0.0%
⑥在庫不要業種	0	0.0%
⑦未回答	0	0.0%
総計	1	100.0%

6.今後の見通し(売上高)

5年7月～9月と5年10月～12月の比較

全業種		
10～12月	件数	構成比
①増加	7	7.3%
②やや増加	21	21.9%
③不変	34	35.4%
④やや減少	28	29.2%
⑤減少	5	5.2%
⑥未回答	1	1.0%
総計	96	100.0%

全業種



建設業		
10～12月	件数	構成比
①増加	0	0.0%
②やや増加	2	12.5%
③不変	11	68.8%
④やや減少	2	12.5%
⑤減少	1	6.3%
⑥未回答	0	0.0%
総計	16	100.0%

製造業		
10～12月	件数	構成比
①増加	1	11.1%
②やや増加	2	22.2%
③不変	1	11.1%
④やや減少	4	44.4%
⑤減少	1	11.1%
⑥未回答	0	0.0%
総計	9	100.0%

卸売業		
10～12月	件数	構成比
①増加	1	14.3%
②やや増加	3	42.9%
③不変	1	14.3%
④やや減少	2	28.6%
⑤減少	0	0.0%
⑥未回答	0	0.0%
総計	7	100.0%

小売業		
10～12月	件数	構成比
①増加	1	5.0%
②やや増加	6	30.0%
③不変	4	20.0%
④やや減少	9	45.0%
⑤減少	0	0.0%
⑥未回答	0	0.0%
総計	20	100.0%

飲食業		
10～12月	件数	構成比
①増加	0	0.0%
②やや増加	2	16.7%
③不変	7	58.3%
④やや減少	2	16.7%
⑤減少	1	8.3%
⑥未回答	0	0.0%
総計	12	100.0%

宿泊業		
10～12月	件数	構成比
①増加	2	20.0%
②やや増加	2	20.0%
③不変	1	10.0%
④やや減少	3	30.0%
⑤減少	1	10.0%
⑥未回答	1	10.0%
総計	10	100.0%

サービス業		
10～12月	件数	構成比
①増加	1	4.8%
②やや増加	4	19.0%
③不変	9	42.9%
④やや減少	6	28.6%
⑤減少	1	4.8%
⑥未回答	0	0.0%
総計	21	100.0%

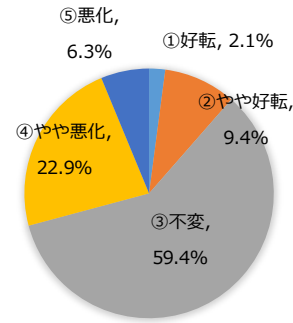
農業		
10～12月	件数	構成比
①増加	1	100.0%
②やや増加	0	0.0%
③不変	0	0.0%
④やや減少	0	0.0%
⑤減少	0	0.0%
⑥未回答	0	0.0%
総計	1	100.0%

7.今後の見通し(資金繰り)

5年7月～9月と5年10月～12月の比較

全業種		
10～12月	件数	構成比
①好転	2	2.1%
②やや好転	9	9.4%
③不変	57	59.4%
④やや悪化	22	22.9%
⑤悪化	6	6.3%
⑥未回答	0	0.0%
総計	96	100.0%

全業種



建設業		
10～12月	件数	構成比
①好転	1	6.3%
②やや好転	2	12.5%
③不変	11	68.8%
④やや悪化	1	6.3%
⑤悪化	1	6.3%
⑥未回答	0	0.0%
総計	16	100.0%

製造業		
10～12月	件数	構成比
①好転	0	0.0%
②やや好転	1	11.1%
③不変	4	44.4%
④やや悪化	3	33.3%
⑤悪化	1	11.1%
⑥未回答	0	0.0%
総計	9	100.0%

卸売業		
10～12月	件数	構成比
①好転	0	0.0%
②やや好転	0	0.0%
③不変	4	57.1%
④やや悪化	3	42.9%
⑤悪化	0	0.0%
⑥未回答	0	0.0%
総計	7	100.0%

小売業		
10～12月	件数	構成比
①好転	0	0.0%
②やや好転	1	5.0%
③不変	10	50.0%
④やや悪化	9	45.0%
⑤悪化	0	0.0%
⑥未回答	0	0.0%
総計	20	100.0%

飲食業		
10～12月	件数	構成比
①好転	0	0.0%
②やや好転	1	8.3%
③不変	8	66.7%
④やや悪化	1	8.3%
⑤悪化	2	16.7%
⑥未回答	0	0.0%
総計	12	100.0%

宿泊業		
10～12月	件数	構成比
①好転	0	0.0%
②やや好転	1	10.0%
③不変	5	50.0%
④やや悪化	3	30.0%
⑤悪化	1	10.0%
⑥未回答	0	0.0%
総計	10	100.0%

サービス業		
10～12月	件数	構成比
①好転	1	4.8%
②やや好転	2	9.5%
③不変	15	71.4%
④やや悪化	2	9.5%
⑤悪化	1	4.8%
⑥未回答	0	0.0%
総計	21	100.0%

農業		
10～12月	件数	構成比
①好転	0	0.0%
②やや好転	1	100.0%
③不変	0	0.0%
④やや悪化	0	0.0%
⑤悪化	0	0.0%
⑥未回答	0	0.0%
総計	1	100.0%

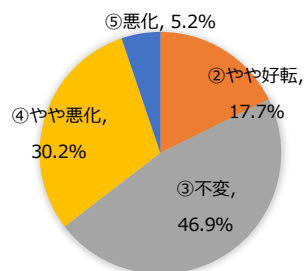
8.今後の見通し(業況判断)

5年7月～9月と5年10月～12月の比較

全業種

10～12月	件数	構成比
①好転	0	0.0%
②やや好転	17	17.7%
③不変	45	46.9%
④やや悪化	29	30.2%
⑤悪化	5	5.2%
⑥未回答	0	0.0%
総計	96	100.0%

全業種



建設業		
10～12月	件数	構成比
①好転	0	0.0%
②やや好転	2	12.5%
③不変	10	62.5%
④やや悪化	3	18.8%
⑤悪化	1	6.3%
⑥未回答	0	0.0%
総計	16	100.0%

製造業		
10～12月	件数	構成比
①好転	0	0.0%
②やや好転	2	22.2%
③不変	2	22.2%
④やや悪化	4	44.4%
⑤悪化	1	11.1%
⑥未回答	0	0.0%
総計	9	100.0%

卸売業		
10～12月	件数	構成比
①好転	0	0.0%
②やや好転	3	42.9%
③不変	4	57.1%
④やや悪化	0	0.0%
⑤悪化	0	0.0%
⑥未回答	0	0.0%
総計	7	100.0%

小売業		
10～12月	件数	構成比
①好転	0	0.0%
②やや好転	4	20.0%
③不変	5	25.0%
④やや悪化	11	55.0%
⑤悪化	0	0.0%
⑥未回答	0	0.0%
総計	20	100.0%

飲食業		
10～12月	件数	構成比
①好転	0	0.0%
②やや好転	0	0.0%
③不変	7	58.3%
④やや悪化	4	33.3%
⑤悪化	1	8.3%
⑥未回答	0	0.0%
総計	12	100.0%

宿泊業		
10～12月	件数	構成比
①好転	0	0.0%
②やや好転	1	10.0%
③不変	5	50.0%
④やや悪化	3	30.0%
⑤悪化	1	10.0%
⑥未回答	0	0.0%
総計	10	100.0%

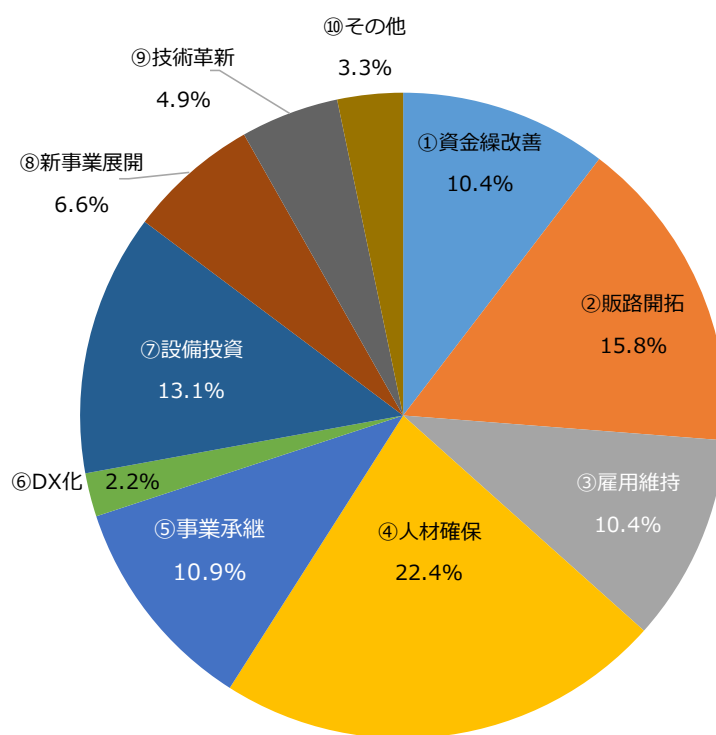
サービス業		
10～12月	件数	構成比
①好転	0	0.0%
②やや好転	4	19.0%
③不変	12	57.1%
④やや悪化	4	19.0%
⑤悪化	1	4.8%
⑥未回答	0	0.0%
総計	21	100.0%

農業		
10～12月	件数	構成比
①好転	0	0.0%
②やや好転	1	100.0%
③不変	0	0.0%
④やや悪化	0	0.0%
⑤悪化	0	0.0%
⑥未回答	0	0.0%
総計	1	100.0%

9. 今後の経営課題（5年9月末時点）

今後の経営課題	件数	構成比
①資金繰改善	19	10.4%
②販路開拓	29	15.8%
③雇用維持	19	10.4%
④人材確保	41	22.4%
⑤事業承継	20	10.9%
⑥DX化	4	2.2%
⑦設備投資	24	13.1%
⑧新事業展開	12	6.6%
⑨技術革新	9	4.9%
⑩その他	6	3.3%
合計	183	100.0%

※複数回答



②中小企業景況感 (DI は、増加(上昇、好転)企業割合から減少(低下、悪化)企業割合を差し引いた値を示します。)
製造業

業種により改善傾向に幅がみられる製造業

2023年7～9月期の製造業の主要3DIは、売上(加工)額DIはマイナス5.0(前期比3.5ポイント下落)、採算(経常利益)DIはマイナス21.9(同1.6ポイント下落)、資金繰りDIはマイナス13.8(同2.2ポイント下落)と全て悪化した。DIを1年前の同時期と比較すると、売上は1.0ポイント下回っているものの、採算は8.5ポイント、資金繰りは1.8ポイントとどちらも上回って推移している。DIの内訳をみると、売上額と採算では当期が前年より「増加・上昇・好転」したという回答の減少幅と「減少・低下・悪化」の増加幅がほぼ同程度で推移していることがわかる。一方で、資金繰りDIは「増加・上昇・好転」および「不変」の低下幅(それぞれ-0.7ポイント、-0.8ポイント)の両方を足した分と同程度、「減少・悪化」と回答する割合が増加している(1.5ポイント)。

DIを業種別にみると、全17業種のうち売上額で6、採算は7、資金繰りは6と、対前期からの改善を示した業種は前回の半分程度にとどまった。このうち「化学工業」「輸送用機械器具製造業」「精密機械器具製造業」では主要3DI全てが改善したが、中でも「精密機械器具製造業」の改善幅は全て20ポイントを超えている(売上額21.1ポイント、採算26.2ポイント、資金繰り21.1ポイントそれぞれ対前期で上昇)。また、製造業のDIは水準自体がプラスの業種が複数みられ、今回は売上額が5業種(食料品製造業、飲料・飼料・たばこ製造業、パルプ・紙・紙加工品製造業、化学工業、精密機械器具製造業)、採算は3業種(飲料・飼料・たばこ製造業、化学工業、精密機械器具製造業)に増加した。

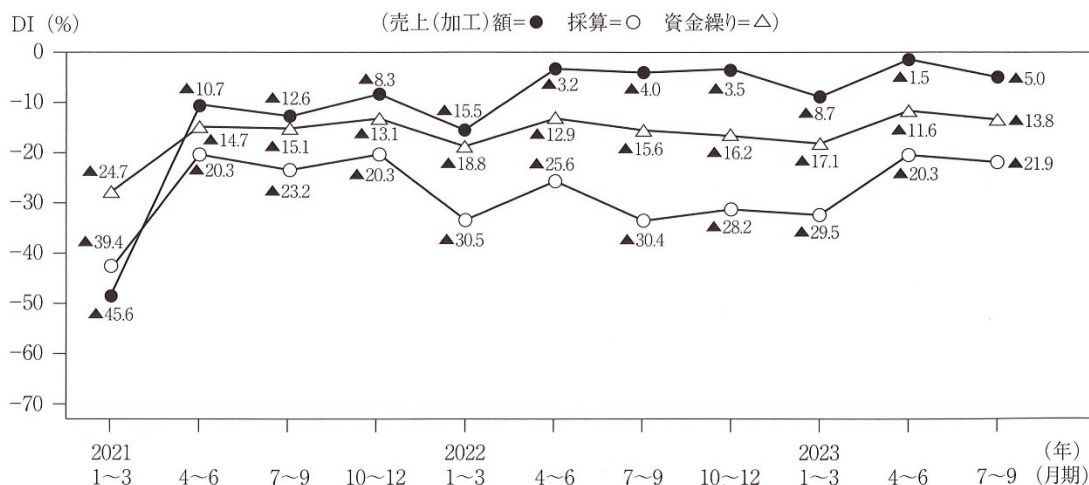
地域別で前回より改善したのは、売上額は2地域、採算と資金繰りは3地域にとどまった。また、「九州」の売上額DIは3期連続で水準がプラスを維持(6.2)しているが、その他地域においても売上額DIの水準はマイナス1桁台で推移しており、唯一「中国」だけが対前期マイナス11.0という状況である。

人口規模別でみると主要3DIはほぼ全ての区分で悪化し、「人口一万人～三万人未満の地区」の採算のみが対前期で上昇しているものの、その幅は0.4ポイントとごくわずかにとどまる。一番規模の小さい「人口一万人未満の地区」の売上額は前回からは悪化したものの、引き続き水準自体はプラスで推移する(2.8)。一方、従業員規模別では比較的規模の大きい区分で対前期からの上昇がみられ、「21人～50人以下」と「101人以上」の売上額は2桁を超える改善幅を示した(それぞれ10.9ポイント、66.6ポイント)。また、「11人～20人以下」および「21～50人以上」の売上額は引き続き水準がプラスを維持している(それぞれ6.9、11.8)。

経営上の問題点の推移をみると、1番の問題点として指摘されるのは8期連続で「原材料価格の上昇」が1位となり、36.9%の経営者が指摘をしているが、その割合は3期連続で減少しており、前回から比べると4.3ポイント低下した。2位は前回同様「需要の停滞」が指摘され、割合は1位を大きく下回る13.9%にとどまるものの、前回からは2.0ポイント増加している。以降は3位「従業員の確保難」8.9%(同0.5ポイント増加)、4位「生産設備の不足・老朽化」8.1%(同0.1ポイント増加)とほぼ横ばいの項目が続く。また、順位は6位だが今回は「人件費の増加」が2.3ポイントと一番割合が増えており、人手不足やコスト面の問題に経営者が直面する様子が見えてくる。

1. 主要3項目の動き

(図2-1) 主要景況項目の推移 —前年同期比—



項目	売上(DI)				経常利益(DI)			
	4月～6月	7月～9月	10月～12月	1月～3月	4月～6月	7月～9月	10月～12月	1月～3月
前期比	7.2	▲3.5			9.2	▲1.6		
前年比	1.7	▲1.0			5.3	8.5		

建設業

供給面の制約が依然として大きい建設業

2023年7～9月期の建設業の主要3DIは、完成工事（請負工事）額DIがマイナス14.0（前期比3.5ポイント下落）、採算（経常利益）DIはマイナス26.9（同1.1ポイント下落）、資金繰りDIはマイナス11.4（同4.4ポイント下落）と全てで前回より悪化した。また、1年前の水準と比較すると、完成工事額と資金繰りはそれぞれ1.3ポイント、3.5ポイント下回っているものの採算だけは4.9ポイント上回って推移している。DIの内訳をみると、完成工事額では当期が前年より「増加・上昇・好転」したという回答の割合は微増しているものの（0.2ポイント）、「減少・低下・悪化」したという回答が2.6ポイント増加していることがDIを悪化させる原因となった。また、採算では「減少・低下・悪化」したという回答がわずかに減っている（-0.2ポイント）にもかかわらず、「増加・上昇・好転」がそれ以上に減っている（-1.3ポイント）ためにDIが悪化したことがわかる。

業種別DIをみると、前回より改善したのは「総合工事業」の完成工事額（対前期1.9ポイント上昇）のみだった。「総合工事業」は全体の半分以上を占めてはいるものの、残る「職別工事業」「設備工事業」の完成工事額が比較的大きく低下したため（それぞれ-8.4ポイント、-6.1ポイント低下）、全体でも対前期マイナス2.4ポイントと前回よりは下振れる結果となった。

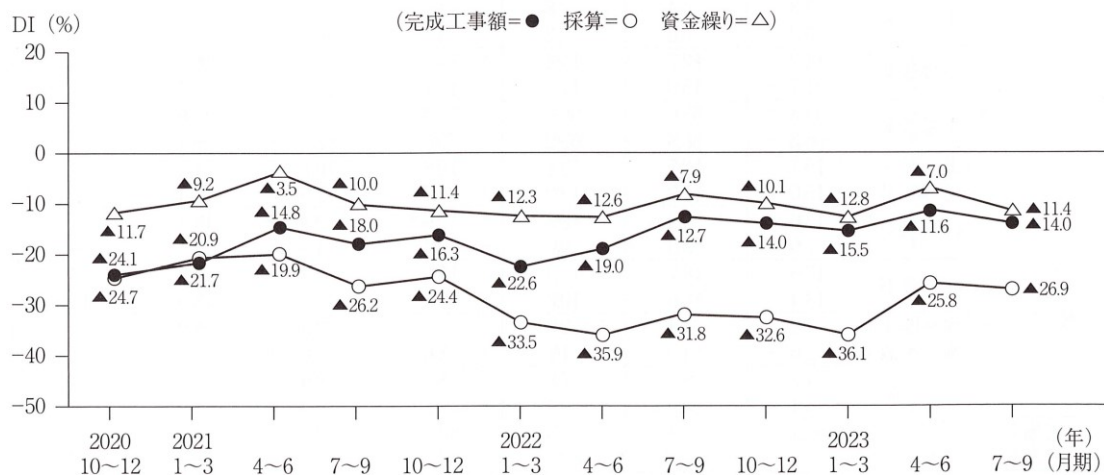
地域別では、完成工事額DIが「北海道」（対前期1.4ポイント上昇）「東北」（同6.6ポイント）「中部」（同8.0ポイント）「近畿」（同5.9ポイント）「中国」（同9.1ポイント）の5地域で改善した一方、採算と資金繰りが改善したのはそれぞれ2地域のみにとどまった。また、今回「関東」と「四国」の2地域は主要3DI全てが前回より悪化し、特に売上額の低下幅が大きかった（対前期で関東14.0、四国26.3ポイントそれぞれ低下）。

人口規模別の主要3DIは多くが前回より悪化しており、改善がみられたのは「人口一人～三万人未満の地区」の採算（対前期0.4ポイント上昇）、「人口三万人～十万人未満の地区」の売上額（同4.1ポイント）、採算（同2.1ポイント）だけであった。一方、従業員規模別では全7区分のうち売上額と採算がそれぞれ3区分で改善しているが、中でも21人以上の比較的大きい区分での上昇が目立ち、その結果、「21人～50人以下」、「51人～100人以下」、「101人以上」の売上額は水準自体がプラスに回復している。

経営上の問題点の推移をみると、第1位は引き続き「材料価格の上昇」で、その割合は43.2%と4割を超える経営者が指摘していることがわかる。ただし、前回からは3.3ポイント減少し、割合は2期連続で低下傾向にある。続く2位は前回同様「従業員の確保難」が13.3%だが、こちらも前回から0.4ポイントとわずかに低下した。続く3位、4位は「官公需要の停滞」7.4%、「民間需要の停滞」6.6%と需要側の要因が続く。また、今回は「新規参入業者の増加」が2.9ポイント増加し、前回の11位から7位に上昇している。

1. 主要3項目の動き

〈図3-1〉 主要景況項目の推移 —前年同期比—



項目	売上(DI)				経常利益(DI)			
	4月～6月	7月～9月	10月～12月	1月～3月	4月～6月	7月～9月	10月～12月	1月～3月
前期比	3.9	▲2.4			10.3	▲1.1		
前年比	7.4	▲1.3			10.1	4.9		

小売業

引き続きコスト要因も大きく、小幅に悪化した小売業

2023年7～9月期の小売業の主要3DIは、売上額DIはマイナス12.6（前期比2.1ポイント下落）、採算DIはマイナス35.0（同2.4ポイント下落）、資金繰りDIはマイナス21.1（同1.6ポイント下落）といずれも悪化した。ただし水準を1年前と比較すると、売上は8.3ポイント、採算3.7ポイント、資金繰り2.2ポイントといずれも上回っていることがわかる。DIの内訳をみると、主要3DIのいずれも当期が前年より「減少・低下・悪化」したという回答の割合が増加している（売上1.5ポイント、採算2.5ポイント、資金繰り1.1ポイント）。今回、「増加・上昇・好転」したという回答の変化幅は全て1ポイントに満たず、そのうち採算はわずかではあるがプラスの方向に変化している（売上-0.6ポイント、採算0.1ポイント、資金繰り-0.5ポイント）。

業種別にみた主要3DIは全6業種のうち、売上額で2業種、採算と資金繰りは3業種とほぼ半数で改善を示した。このうち、「家具・建具・じゅう器小売業」は主要3DI全てが上昇し、中でも売上額は対前期13.1ポイントと大きく改善している。その一方で、「織物・衣類・身の回り小売業」や「自動車・自転車小売業」の売上額は2桁ポイント以上低下しており（それぞれ-20.2ポイント、-14.6ポイント）水準自体も他と比べると低めに推移していることがわかる。

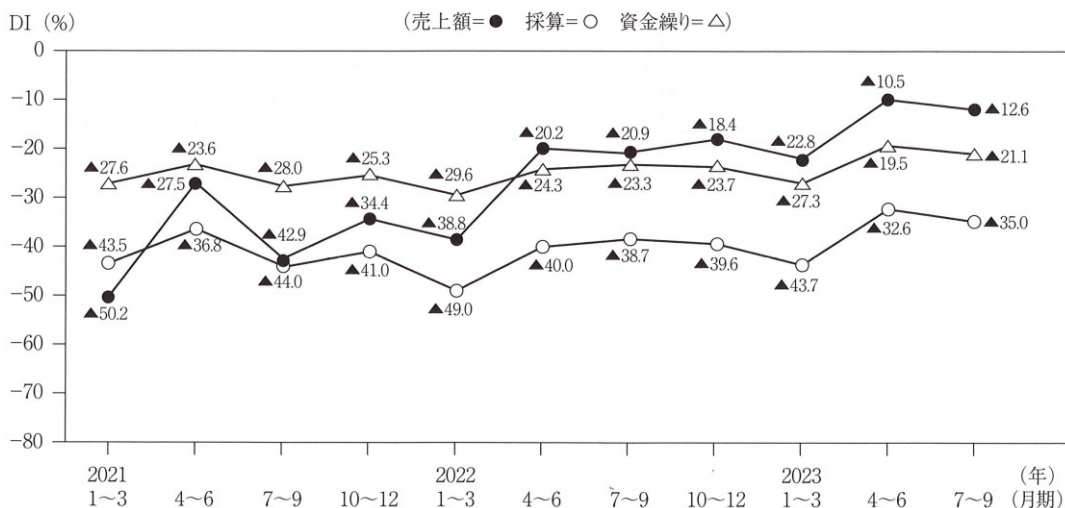
地域別でみたDIは全8地域中、売上額および採算は3地域、資金繰りは2地域で改善がみられた。このうち「北海道」と「中部」は主要3DI全てが改善しており、中でも「北海道」の売上額と採算の改善幅は2桁に届き（売上額18.1ポイント、採算12.1ポイント対前期から上昇）、売上額DIの水準は-2.4とゼロ近傍に近づいている。

人口規模別は全部で4区分あるうちの「人口一万人～三万人未満の地区」のみ、主要3DI全てが改善している。その他は全て前回より悪化しており、中でも一番小さい「人口一万人未満の地区」の売上額、資金繰りの2つは2桁幅での低下がみられた。従業員規模別でみると、売上額と資金繰りは1、採算は3の区分で改善しているものの、区分ごとの明確な傾向はみられない。ただし売上額DIの水準自体は規模が大きい程高い傾向にあり、一番大きい「21人以上」の区分は、主要3DI全てが引き続きプラスの水準を維持している（売上額33.3、採算33.4、資金繰り6.6）。

経営上の問題点として指摘される割合は引き続き「仕入単価の上昇」が1位となり、その割合は30.9%と3割を超えるものの、前回と比較すると1.6ポイント減少していることがわかる。以降は、2位「消費者ニーズの変化」（10.7%）、3位「需要の停滞」（10.6%）、4位「購買力の他地域への流出」（10.5%）と続き、順位は多少入れ替わっているものの指摘する割合はどれもほぼ同じである。

1. 主要3項目の動き

〈図4-1〉主要景況項目の推移 —前年同期比—



項目	売上(DI)				経常利益(DI)			
	4月～6月	7月～9月	10月～12月	1月～3月	4月～6月	7月～9月	10月～12月	1月～3月
前期比	12.3	▲2.1			11.1	▲2.4		
前年比	9.7	8.3			7.4	3.7		

サービス業

全体ではやや悪化したものの、「宿泊業」は引き続き改善

2023年7～9月期のサービス業の主要3DIは、売上（収入）額DIは14.0（前期比0.5ポイント下落）、採算（経常利益）DIはマイナス21.5（同0.3ポイント上昇）、資金繰りDIはマイナス10.1（同1.6ポイント下落）となり、採算のみ前期より改善しているものの、その幅は0.3ポイントとほぼ横ばいである。ただし1年前の水準と比較すると、売上は21.9ポイント、採算は14.4ポイント、資金繰りは8.5ポイントと大きく改善していることがわかる。DIの内訳をみると、当期が前年より「増加・上昇・好転」したという回答の割合が増加したのは売上（0.6ポイント）、採算（0.1ポイント）の2つだがどちらもわずかな幅にとどまる。また、「減少・低下・悪化」したという回答は売上（1.1ポイント）、資金繰り（0.3ポイント）で増加しているが、こちらも増加の幅はさほど大きくはない。

業種別の主要3DIは全6業種のうち半数で改善がみられ、中でも宿泊業は3DI全てが対前期で上昇した（売上額5.1ポイント、採算4.0ポイント、資金繰り3.6ポイント対前期から上昇）。また、前回少し停滞気味だった「運送業」の売上額は対前期12.2ポイントと2桁の上昇を示しており、その結果、水準でみた売上額DIは「飲食店（一般・遊興）」（42.3）、「宿泊業」（34.2）に「運送業」（12.2）を加えた3業種でプラスを維持する結果となった。

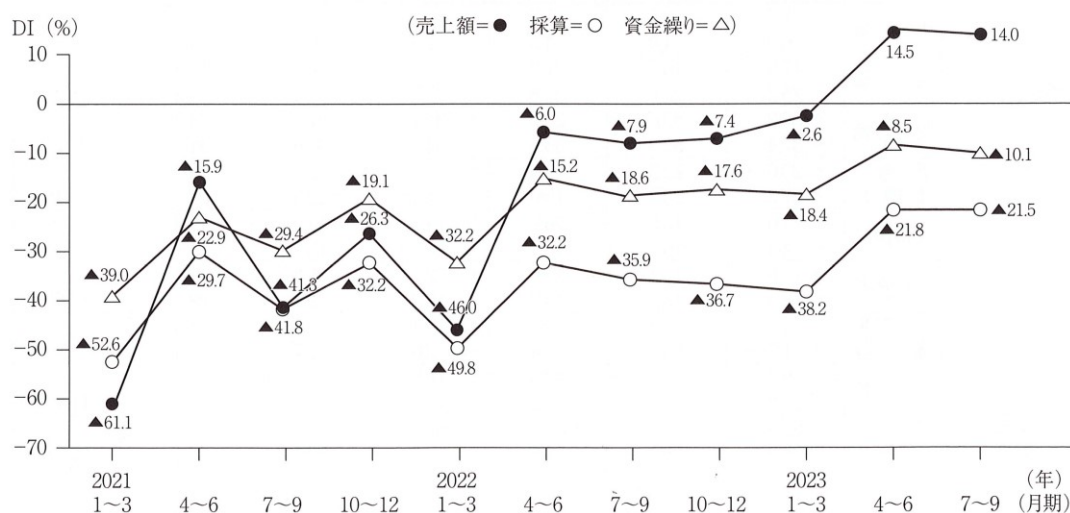
地域別でみると、ほぼ半数で対前期からの改善がみられ、そのうち「北海道」（対前期、売上額17.2ポイント、採算9.4ポイント、資金繰り5.4ポイント上昇）、「東北」（同、売上額6.6ポイント、採算10.3ポイント、資金繰り4.6ポイント上昇）は主要3DI全てが上昇した。また、「北海道」の売上額が対前期で2桁を超える改善を示した結果、売上額DIの水準は8地域全てでプラスを維持する結果となった（北海道8.2、東北18.3、関東20.5、中部12.8、近畿2.0、中国3.5、四国14.5、九州18.0）。

人口規模別で前期より改善がみられたのは小さい区分の「人口一万未満の地区」の採算、「人口一万人～三万人未満地区」の売上額、採算の3つだけにとどまるが、売上額DIの水準は引き続き全ての区分でプラスを維持している。また、従業員規模別でみると、対前期で改善した区分は半数にも満たないものの（売上額および採算が2区分、資金繰りは1区分）、やはり売上額DIは全5区分の全てで水準自体がプラスで推移する。

経営上の問題点の推移をみると、1番の問題として指摘される割合が一番多かったのは6期連続で「材料等仕入単価の上昇」で、指摘される割合は36.5%だったが、前回より0.7ポイントとわずかに低下した。2位も前回同様「人件費以外の経費の増加」11.7%（0.3ポイント減少）で、コスト面を問題としてあげる経営者は引き続き多いことがわかる。続く3位は前回4位だった「需要の停滞」が入ったが、割合は10.3%と前回より0.6ポイント増加した。

1. 主要3項目の動き

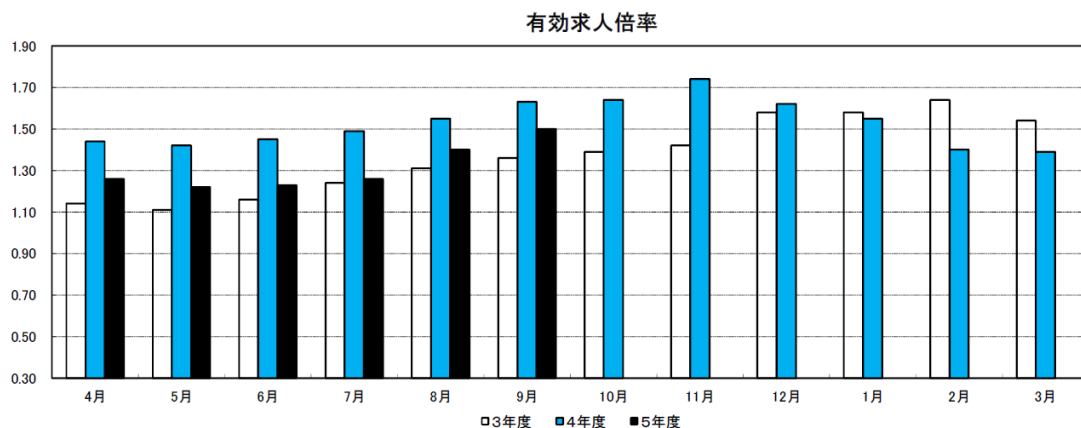
（図5-1）主要景況項目の推移 —前年同期比—



項目	売上(DI)				経常利益(DI)			
	4月～6月	7月～9月	10月～12月	1月～3月	4月～6月	7月～9月	10月～12月	1月～3月
前期比	17.1	▲0.5			16.4	▲0.3		
前年比	20.5	21.9			10.4	14.4		

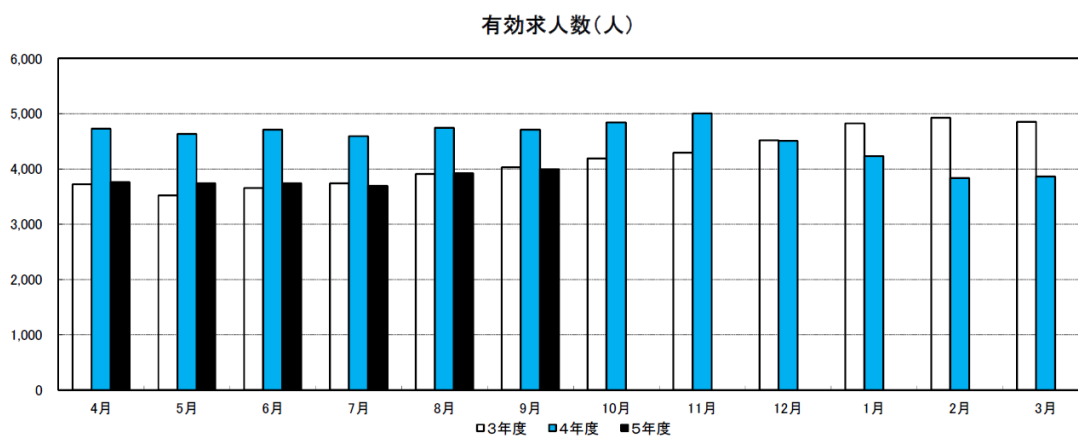
（以上、全国商工会連合会「中小企業景況調査2023年7-9月期」より抜粋）

③地域の雇用情勢



	4月	5月	6月	7月	8月	9月	10月	11月	12月	1月	2月	3月	平均
3年度	1.14	1.11	1.16	1.24	1.31	1.36	1.39	1.42	1.58	1.58	1.64	1.54	1.37
4年度	1.44	1.42	1.45	1.49	1.55	1.63	1.64	1.74	1.62	1.55	1.40	1.39	1.53
5年度	1.26	1.22	1.23	1.26	1.40	1.50							1.31
対前月(増減)	-0.13	△0.04	+0.01	+0.03	+0.14	+0.1							—
対前年(増減)	△0.18	△0.20	△0.22	△0.23	△0.15	△0.13							—

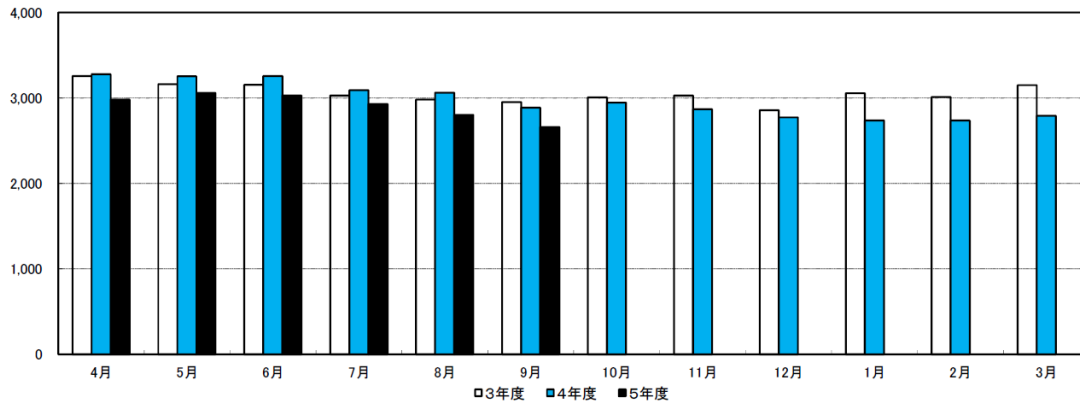
出典:厚生労働省兵庫労働局『月報ひょうご』



	4月	5月	6月	7月	8月	9月	10月	11月	12月	1月	2月	3月	平均
3年度	3,722	3,518	3,657	3,741	3,911	4,026	4,195	4,292	4,523	4,825	4,929	4,852	4,183
4年度	4,728	4,634	4,710	4,596	4,744	4,713	4,844	5,008	4,507	4,234	3,838	3,866	4,535
5年度	3,763	3,740	3,739	3,693	3,924	3,992							3,809
前月比(%)	△2.66	△0.61	△0.03	△1.23	+6.26	+1.73							—
前年同月比(%)	△20.41	△19.29	△20.62	△19.65	△17.28	△15.30							—

出典:厚生労働省兵庫労働局『月報ひょうご』

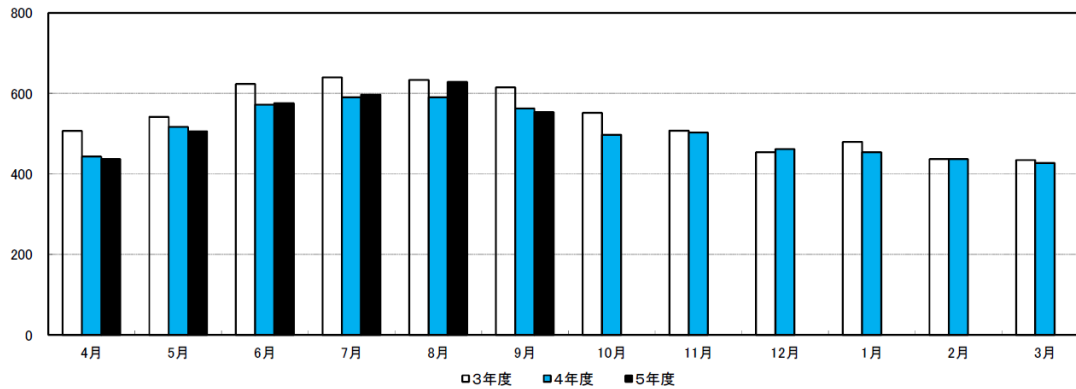
有効求職者数(人)



	4月	5月	6月	7月	8月	9月	10月	11月	12月	1月	2月	3月	平均
3年度	3,256	3,162	3,154	3,029	2,982	2,954	3,008	3,029	2,857	3,057	3,013	3,151	3,054
4年度	3,277	3,252	3,256	3,093	3,061	2,886	2,946	2,870	2,774	2,735	2,737	2,791	2,973
5年度	2,981	3,058	3,030	2,930	2,804	2,659							2,910
前月比(%)	+6.81	+2.58	△0.92	△3.30	△4.30	△5.17							—
前年同月比(%)	△9.03	△5.97	△6.94	△5.27	△8.4	△7.87							—

出典:厚生労働省兵庫労働局『月報ひょうご』

雇用保険受給者実人員(人)



	4月	5月	6月	7月	8月	9月	10月	11月	12月	1月	2月	3月	平均
3年度	507	542	624	640	634	615	552	508	454	480	437	435	536
4年度	443	517	572	591	591	563	498	503	462	454	437	428	505
5年度	437	506	576	597	629	554							550
前月比(%)	+2.10	+15.79	+13.83	+3.65	+5.36	△11.92							—
前年同月比(%)	△1.35	△2.13	+0.70	+1.02	+6.43	△1.60							—

出典:厚生労働省兵庫労働局『月報ひょうご』

④業種別業況判断

主要業種の概況

旅客運送業	景況感はさほど良くない。バス稼働率もコロナ禍前より低く、利用者低迷と運転士不足の影響により一部路線で減便や運休している。現在の求人募集は自社求人サイトやハローワークから一定の応募がある。特に深刻な運転士確保のためにバス運転体験会を開催し企業認知度向上を図っている。地域外からの参加者も一定数いるため、就職後を見据えた移住相談にも対応している。
食料品製造業	景況感はさほど良くない。今年7～9月は前四半期比で売上高 23%の減少。利益も 10%減少を見込む。昨年同期比でも売上高、利益ともに減少を見込む。不漁に伴い水産加工ラインに流れる原材料の価格高騰が主な要因となる。販売価格の据え置きは厳しく値上げを実施。営業努力を続けるが、商品を高付加価値化し購買意欲のある消費者層獲得にも力を入れている。雇用面では、人手不足が主課題である。高齢者雇用を推進し、後継者育成に力を注いでいる。

「兵庫県の経済・雇用情勢(令和5年7月)」より

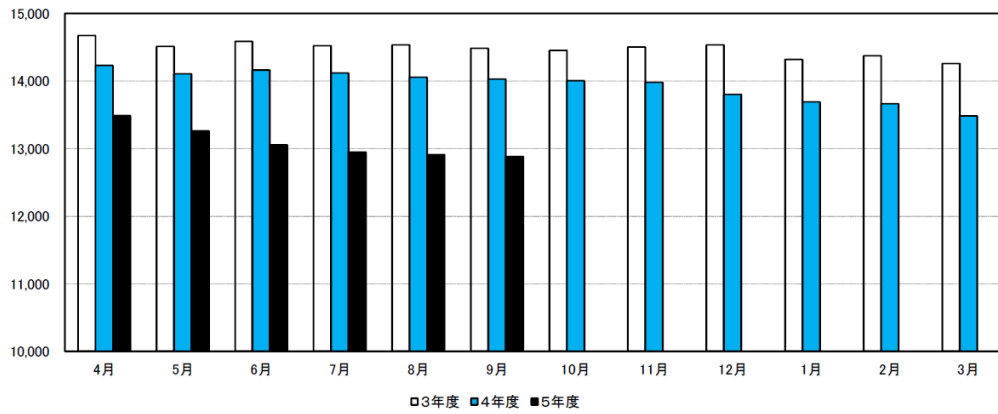
銀行業	景況感はさほど良くないが、地場産業は受注回復傾向にあり、観光地の入込客数回復でサービス部門も好調である。管内企業の原材料価格高騰に伴う価格転嫁は概ね実施できていると見込む。 事業者向け融資の内訳として、設備投資は堅調に推移。実績は前年度並み。労働環境改善を主目的とした投資である。運転資金に大きな動きはみられない。消費者向け融資は住宅ローンが最多。貸金動向については、R5年7月にベースアップと定期昇給を実施した。
金属製品製造業	景況感はさほど良くない。前四半期と比べ、売上高は増加したが、利益は減少を見込む。銅、アルミ等の原材料価格は R4年9月頃から再び高騰し価格転嫁を一部で実施した。今後も高騰が予測されるため、取引先と価格交渉している。 働き方改革の推進に向けて、選択定年制(60～65歳)制度を今年度から実施。対象者のほとんどが65歳までの延長雇用を希望している。昨年度から大卒・院卒の採用に苦戦し、来年度は近隣高専からの採用数拡大を検討している。

「兵庫県の経済・雇用情勢(令和5年8月)」より

宿泊業	景況感は良い。行動制限が無くなり客足が若干戻った。国内の個人旅行者が主で、海外客は日帰り利用に留まる。地域全体の消費需要は回復半ばである。一方で、雇用人員は慢性的に不足しており、特にサービス部門は深刻。ハローワーク等での募集や、採用説明会を実施している。設備投資は、補助金を活用し館内施設を改修中だが、近隣施設も工事中で、施工業者数に限りがあり工期は若干遅れている。
建設業	景況感はさほど良くない。2023年7～9月期の売上高・利益は、前年同期比でともに減少。設備投資計画は現場で用いる重機等の機材更新を予定しているが、国内需要の増加で納期まで数年を要している。一方で原材料の調達状況に遅れは生じていない。雇用では、新卒者、中途採用者ともに募集しているが応募はほとんどない。技術職部門が著しく不足している。また県内出身者の採用にも苦戦している。

「兵庫県の経済・雇用情勢(令和5年9月)」より

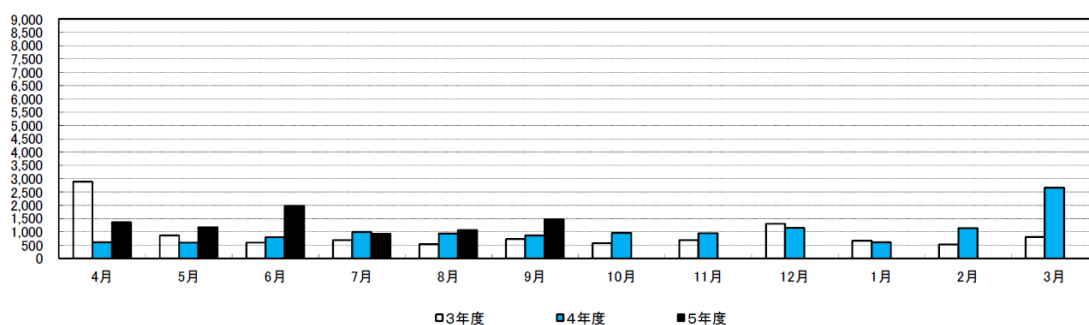
普通貸付残高(百万円)



	4月	5月	6月	7月	8月	9月	10月	11月	12月	1月	2月	3月	平均
3年度	14,674	14,514	14,589	14,524	14,538	14,487	14,454	14,505	14,538	14,320	14,377	14,259	14,482
4年度	14,232	14,108	14,161	14,121	14,055	14,027	14,004	13,981	13,803	13,692	13,665	13,483	13,944
5年度	13,489	13,261	13,057	12,947	12,911	12,884							13,092
前月比 (%)	+0.04	△1.69	△1.54	△0.84	△0.28	△0.21							—
前年同月比 (%)	△5.22	△6.00	△7.80	△8.31	△8.14	△8.15							—

日本政策金融公庫豊岡支店 集計

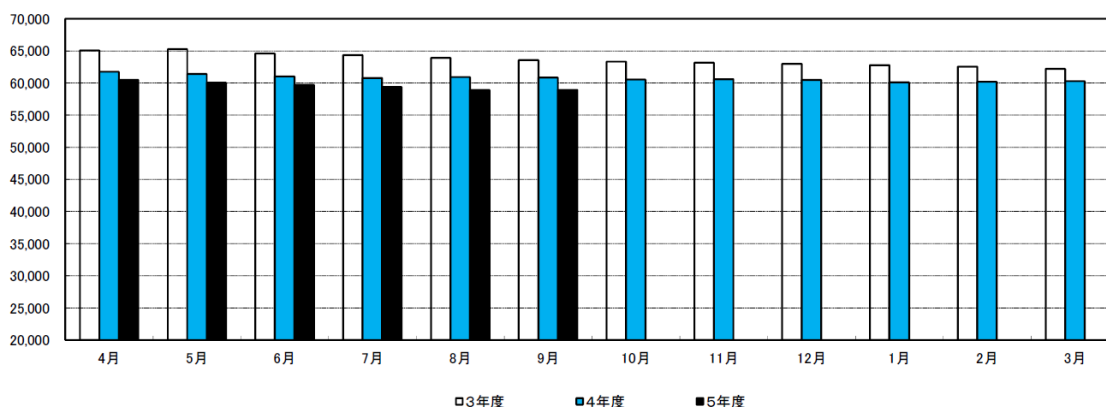
信用保証承諾額(百万円)



	4月	5月	6月	7月	8月	9月	10月	11月	12月	1月	2月	3月	平均
3年度	2,874	862	588	690	533	716	568	686	1,305	664	519	799	900
4年度	609	595	792	988	930	865	960	945	1,150	606	1,131	2,660	1,019
5年度	1,361	1,166	1,968	926	1,065	1,462							1,325
前月比 (%)	△48.83	△14.33	+68.78	△52.95	+15.01	+37.28							—
前年同月比 (%)	+123.48	+95.97	+148.48	△6.28	+14.52	+69.02							—

出典:兵庫県信用保証協会『信用保証月報』

信用保証債務残高(百万円)

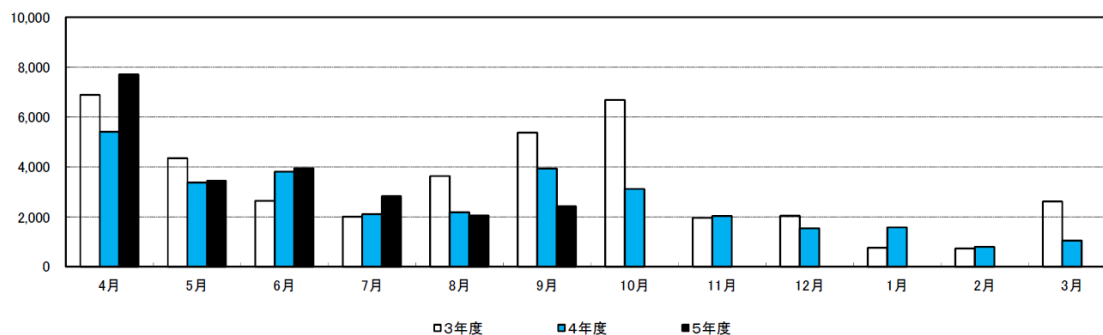


	4月	5月	6月	7月	8月	9月	10月	11月	12月	1月	2月	3月	平均
3年度	65,099	65,265	64,599	64,327	63,901	63,574	63,322	63,155	62,982	62,799	62,541	62,216	63,648
4年度	61,778	61,432	61,006	60,784	60,928	60,810	60,512	60,591	60,510	60,108	60,175	60,279	60,743
5年度	60,486	60,043	59,702	59,339	58,933	58,912							59,569
前月比 (%)	0.34	△0.73	△0.57	△0.61	△0.68	△0.04							—
前年同月比 (%)	△2.09	△2.26	△2.14	△2.38	△3.27	△3.12							—

出典:兵庫県信用保証協会『信用保証月報』

公共工事

公共工事請負金額(百万円)

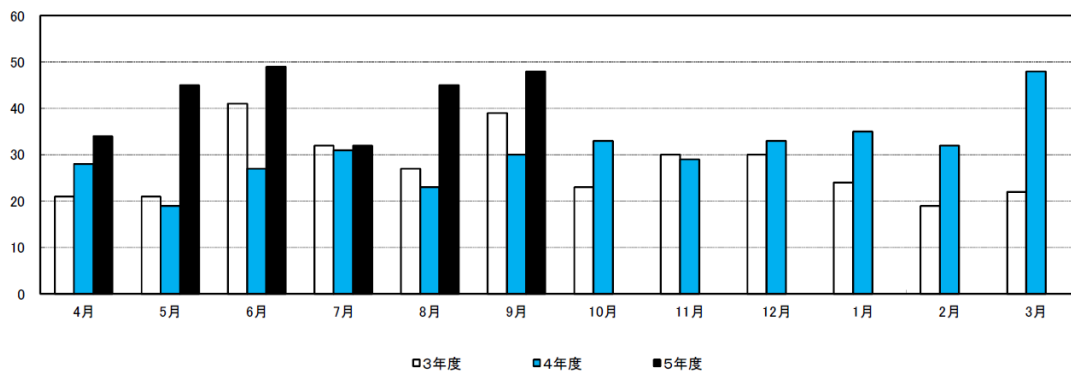


	4月	5月	6月	7月	8月	9月	10月	11月	12月	1月	2月	3月	平均
3年度	6,887	4,349	2,642	2,008	3,636	5,374	6,683	1,961	2,045	755	739	2,619	3,308
4年度	5,418	3,371	3,812	2,107	2,185	3,933	3,120	2,029	1,547	1,576	793	1,052	2,579
5年度	7,702	3,442	3,954	2,824	2,058	2,429							3,735
前月比 (%)	+632.13	△55.31	+14.88	△28.58	△27.12	+18.03							—
前年同月比 (%)	+42.16	+2.11	+3.73	+34.03	△5.81	△38.24							—

西日本建設業保証株式会社兵庫支店 集計

企業倒産

企業倒産件数(件)



	4月	5月	6月	7月	8月	9月	10月	11月	12月	1月	2月	3月	合計
3年度	21	21	41	32	27	39	23	30	30	24	19	22	329
4年度	28	19	27	31	23	30	33	29	33	35	32	48	368
5年度	34	45	49	32	45	48							253

出典:株式会社東京商工リサーチ神戸支社

(以上、兵庫県但馬県民局「但馬の経済指標」より抜粋)